



Skonsolidowany raport kwartalny
Grupy Kapitałowej Polska Grupa Odlewnicza
rozszerzony o kwartalną informację finansową
za I kwartał 2017 r.

1. Oświadczenia oraz format sprawozdania finansowego

Skonsolidowany raport kwartalny Grupy Kapitałowej Polska Grupa Odlewnicza zawiera:

- Skonsolidowane sprawozdanie finansowe Grupy Kapitałowej Polska Grupa Odlewnicza za okres od dnia 01.01.2017 r. do 31.03.2017 r. zawierające: sprawozdanie z sytuacji finansowej, rachunek zysków i strat wraz ze sprawozdaniem z całkowitych dochodów, sprawozdanie ze zmian w kapitale własnym oraz sprawozdanie z przepływów pieniężnych.
- Skrócone jednostkowe sprawozdanie finansowe spółki Polska Grupa Odlewnicza S.A. (Emitent) za okres od dnia 01.01.2017 r. do 31.03.2017 r. zawierające: sprawozdanie z sytuacji finansowej, rachunek zysków i strat wraz ze sprawozdaniem z całkowitych dochodów, sprawozdanie ze zmian w kapitale własnym oraz sprawozdanie z przepływów pieniężnych.
- Porównawcze dane finansowe na dzień 31.12.2016 r., za pierwszy kwartał roku 2016
- Informacje w zakresie określonym w Rozporządzeniu Ministra Finansów z dnia 19 lutego 2009 r. w sprawie informacji bieżących i okresowych przekazywanych przez emitentów papierów wartościowych oraz warunków uznawania za równoważne informacji wymaganych przepisami prawa państwa niebędącego państwem członkowskim.
- Jeśli nie podano inaczej dane finansowe przedstawiono w tysiącach złotych.

Jednostka dominująca (Polska Grupa Odlewnicza S.A.) na podstawie § 83 ust. 1 powyższego Rozporządzenia nie przekazuje odrębnego kwartalnego raportu jednostkowego.

2. Skrócone skonsolidowane sprawozdanie finansowe Grupy Kapitałowej Polska Grupa Odlewnicza

2.1. Sprawozdanie z sytuacji finansowej

A k t y w a	31.03.2017	31.12.2016
Aktywa trwałe	269 490	254 518
Wartości niematerialne	16 711	16 790
Rzeczowe aktywa trwałe	236 716	225 011
Nieruchomości inwestycyjne	1 168	1 167
Aktywa z tytułu odroczonego podatku dochodowego	14 895	11 550
Aktywa obrotowe	148 650	123 723
Zapasy	54 952	53 260
Należności z tytułu dostaw i usług oraz pozostałe należności	64 562	50 097
Należności z tytułu podatków	10 685	7 242
Pozostałe aktywa finansowe	4 794	253
Środki pieniężne i ich ekwiwalenty	10 098	12 557
Pozostałe aktywa krótkoterminowe	3 559	314
A k t y w a r a z e m	418 140	378 241
P a s y w a	31.03.2017	31.12.2016
Kapitał własny	277 275	269 532
Kapitał podstawowy	96 300	96 300
Kapitał zapasowy	38 095	38 095
Kapitał z aktualizacji wyceny	2 858	(354)
Kapitały pozostałe	2 995	
Zyski zatrzymane	137 027	135 491
Zobowiązania długoterminowe	70 943	69 513
Kredyty i pożyczki	0	0
Długoterminowe zobowiązania finansowe	42 415	42 291
Pozostałe zobowiązania długoterminowe	411	456
Rezerwa na odroczonego podatek dochodowy	25 061	24 488
Rezerwy na świadczenia pracownicze	3 056	2 278
Zobowiązania krótkoterminowe	69 922	39 196
Zobowiązania z tytułu dostaw i usług oraz pozostałe zobowiązania	36 624	24 915
Krótkoterminowe kredyty i pożyczki	18 226	4 998
Krótkoterminowe zobowiązania finansowe	208	909
Zobowiązania z tytułu podatków	7 123	4 167
Rezerwy na świadczenia pracownicze	2 421	1 419
Pozostałe rezerwy i rozliczenia międzyokresowe bierne	5 320	2 788
	0	
P a s y w a r a z e m	418 140	378 241
Wartość księgowa	277 275	269 532
Liczba akcji	96 300 000	96 300 000
Wartość księgowa na jedną akcję (w złotych)	2,88	2,80

2.2. Rachunek zysków i strat

RACHUNEK ZYSKÓW I STRAT	Za okres 3 miesięcy zakończony	
	31.03.2017	31.03.2016
Działalność kontynuowana		
Przychody ze sprzedaży	87 800	82 673
Koszt własny sprzedaży	(73 855)	(62 073)
Zysk brutto na sprzedaży	13 945	20 600
Koszty sprzedaży	(2 295)	(1 347)
Koszty zarządu	(10 026)	(7 638)
Pozostałe przychody operacyjne	1 699	279
Pozostałe koszty operacyjne	(1 886)	(3 189)
Zysk z działalności operacyjnej	1 437	8 705
Przychody finansowe	2 140	252
Koszty finansowe	(1 780)	(1 278)
Zysk przed opodatkowaniem	1 797	7 679
Podatek dochodowy	(225)	(1 284)
Zysk netto	1 572	6 395
 Średnia ważona liczba akcji zwykłych	 96 300 000	 96 300 000
Zysk (strata) na jedną akcję zwykłą (w złotych)	0,02	0,07

2.3. Sprawozdanie z całkowitych dochodów

Sprawozdanie z całkowitych dochodów	Za okres 3 miesięcy zakończony	
	31.03.2017	31.03.2016
Zysk netto	1 572	6 395
Inne całkowite dochody które mogą zostać przeniesione w późniejszych okresach do rachunku zysków i strat (wycena instrumentów zabezpieczających)	3 212	1 212
Inne całkowite dochody które nie zostaną przeniesione w późniejszych okresach do rachunku zysków i strat (zyski/straty aktuarialne z tytułu świadczeń pracowniczych)	(36)	48
Całkowite dochody ogółem	4 748	7 655
Przypadające akcjonariuszom podmiotu dominującego	4 748	7 655
Przypadające mniejszości	0	0

2.4. Rachunek przepływów pieniężnych

SPRAWOZDANIE Z PRZEPŁYWÓW PIENIĘŻNYCH	Za okres 3 miesięcy zakończony	
	31.03.2017	31.03.2016
Przepływy pieniężne z działalności operacyjnej		
Zysk przed opodatkowaniem	1 797	7 679
Korekty razem	2 744	79
Amortyzacja	5 305	4 022
Odsetki i udziały w zyskach	1 792	296
Zysk (strata) z tytułu działalności inwestycyjnej	(1 369)	2 579
Zmiana stanu zapasów	3 080	(6 816)
Zmiana stanu należności	(8 086)	(4 455)
Zmiana stanu zobowiązań	5 479	8 325
Zmiana stanu rezerw na świadczenia pracownicze i pozostałych rezerw	618	(504)
Podatek dochodowy zapłacony	(756)	(852)
Zmiana stanu pozostałych aktywów	(3 319)	(2 516)
Przepływy pieniężne netto z działalności operacyjnej	4 541	7 758
Przepływy pieniężne z działalności inwestycyjnej	0	
Wpływy z tytułu zbycia rzeczowych aktywów trwałych	77	317
Inne wpływy inwestycyjne	799	
Nabycie wartości niematerialnych oraz rzeczowych aktywów trwałych	(3 459)	(1 796)
Nabycie aktywów finansowych	(4 722)	
Inne wydatki inwestycyjne		(663)
Przepływy pieniężne netto z działalności inwestycyjnej	(7 305)	(2 142)
Przepływy pieniężne z działalności finansowej	0	
Kredyty i pożyczki zaciągnięte	13 923	16 000
Spłaty kredytów	(12 868)	(18 344)
Płatności zobowiązań z tytułu umów leasingu finansowego	(105)	(11)
Odsetki zapłacone	(645)	(348)
Przepływy pieniężne netto z działalności finansowej	305	(2 703)
Przepływy pieniężne netto, razem	(2 459)	2 913
Bilansowa zmiana stanu środków pieniężnych	(2 459)	2 913
Środki pieniężne na początek okresu	12 557	512
Środki pieniężne na koniec okresu	10 098	3 425

2.5. Zestawienie zmian w kapitale własnym

Sprawozdanie ze zmian w kapitale własnym za okres 01.03.2017 do 31.03.2017

	Kapitał podstawowy	Kapitał zapasowy	Kapitał z aktualizacji wyceny	Kapitały pozostałe	Zyski zatrzymane	Razem kapitały przypadające akcjonariuszom jednostki dominującej	Kapitał własny przypadający udziałom niesprawującym kontroli	Razem kapitały własne
Stan na początek okresu	96 300	38 095	(354)	0	135 491	269 532	0	269 532
Zysk netto					1 572	1 572		1 572
Inne całkowite dochody			3 212		(36)	3 176		3 176
Razem całkowite dochody	0	0	3 212		1 536	4 748	0	4 748
Rozliczenie nabycia spółki pod wspólną kontrolą				2 995		2 995		2 995
Stan na koniec okresu	96 300	38 095	2 858	2 995	137 027	277 275	0	277 275

Sprawozdanie ze zmian w kapitale własnym za okres 01.01.2016 do 31.12.2016

	Kapitał podstawowy	Kapitał zapasowy	Kapitał z aktualizacji wyceny	Kapitały pozostałe	Zyski zatrzymane	Razem kapitały przypadające akcjonariuszom jednostki dominującej	Kapitał własny przypadający udziałom niesprawującym kontroli	Razem kapitały własne
Stan na początek okresu	96 300	37 036	278		115 703	249 317	0	249 317
Zysk netto					20 600	20 600		20 600
Inne całkowite dochody			(632)		247	(385)		(385)
Razem całkowite dochody	0	0	(632)		20 847	20 215	0	20 215
Podział zysku za rok ubiegły		1 059			(1 059)	0		0
Stan na koniec okresu	96 300	38 095	(354)		135 491	269 532	0	269 532

Sprawozdanie ze zmian w kapitale własnym za okres 01.01.2016 do 31.03.2016

	Kapitał podstawowy	Kapitał zapasowy	Kapitał z aktualizacji wyceny	Kapitały pozostałe	Zyski zatrzymane	Razem kapitały przypadające akcjonariuszom jednostki dominującej	Kapitał własny przypadający udziałom niesprawującym kontroli	Razem kapitały własne
Stan na początek okresu	96 300	37 036	278		115 703	249 317		249 317
Zysk netto					6 395	6 395		6 395
Inne całkowite dochody			1 212		48	1 260		1 260
Razem całkowite dochody	0	0	1 212		6 443	7 655	0	7 655
Stan na koniec okresu	96 300	37 036	1 490		122 146	256 972	0	256 972

3. Skrócone jednostkowe sprawozdanie finansowe spółki Polska Grupa Odlewnicza S.A.

3.1. Sprawozdanie z sytuacji finansowej

A k t y w a	31.03.2017	31.12.2016
Aktywa trwałe	199 569	193 685
Wartości niematerialne	70 451	72 264
Rzeczowe aktywa trwałe	1 299	708
Nieruchomości inwestycyjne	127 681	120 611
Aktywa z tytułu odroczonego podatku dochodowego	138	102
Aktywa obrotowe	17 059	23 927
Należności z tytułu dostaw i usług oraz pozostałe należności	1 042	1 083
Należności z tytułu pożyczek	15 863	22 388
Środki pieniężne i ich ekwiwalenty	1	378
Pozostałe aktywa krótkoterminowe	153	78
A k t y w a r a z e m	216 628	217 612
P a s y w a	31.03.2017	31.12.2016
Kapitał własny	171 761	172 999
Kapitał podstawowy	96 300	96 300
Kapitał zapasowy	38 094	38 094
Zyski zatrzymane	37 367	38 605
Zobowiązania długoterminowe	42 223	42 222
Kredyty i pożyczki	0	
Długoterminowe zobowiązania finansowe	42 200	42 200
Rezerwy na świadczenia pracownicze	23	22
Zobowiązania krótkoterminowe	2 644	2 391
Zobowiązania z tytułu dostaw i usług oraz pozostałe zobowiązania	444	488
Krótkoterminowe kredyty i pożyczki	1 242	713
Krótkoterminowe zobowiązania finansowe	33	413
Zobowiązania z tytułu podatków	370	372
Rezerwy na świadczenia pracownicze	149	90
Pozostałe rezerwy i rozliczenia międzyokresowe bierne	406	315
P a s y w a r a z e m	216 628	217 612
Wartość księgowa	171 761	172 999
Liczba akcji	96 300 000	96 300 000
Wartość księgowa na jedną akcję (w złotych)	1,78	1,80

3.2. Rachunek zysków i strat

RACHUNEK ZYSKÓW I STRAT	Za okres 3 miesięcy zakończony	
	31.03.2017	31.03.2016
Działalność kontynuowana		
Przychody ze sprzedaży	2 554	1 825
Koszt własny sprzedaży	(3 081)	(2 416)
Zysk brutto na sprzedaży	(527)	(591)
Koszty zarządu	(449)	(339)
Pozostałe przychody operacyjne	0	4
Pozostałe koszty operacyjne	(3)	(1)
Zysk z działalności operacyjnej	(979)	(927)
Przychody finansowe	114	0
Koszty finansowe	(409)	(343)
Zysk przed opodatkowaniem	(1 274)	(1 270)
Podatek dochodowy	36	12
Zysk netto	(1 238)	(1 258)
Średnia ważona liczba akcji zwykłych	96 300 000	96 300 000
Zysk (strata) na jedną akcję zwykłą (w złotych)	-0,01	-0,01

3.3. Sprawozdanie z całkowitych dochodów

Sprawozdanie z całkowitych dochodów	Za okres 3 miesięcy zakończony	
	31.03.2017	31.03.2016
Zysk netto	(1 238)	(1 258)
Inne całkowite dochody które mogą zostać przeniesione w późniejszych okresach do rachunku zysków i strat (wycena instrumentów zabezpieczających)		
Inne całkowite dochody które nie zostaną przeniesione w późniejszych okresach do rachunku zysków i strat (zyski/straty aktuarialne z tytułu świadczeń pracowniczych)		(1)
Całkowite dochody ogółem	(1 238)	(1 259)
Przypadające akcjonariuszom podmiotu dominującego	(1 238)	(1 259)
Przypadające mniejszości	0	0

3.4. Rachunek przepływów pieniężnych

SPRAWOZDANIE Z PRZEPŁYWÓW PIENIĘŻNYCH	Za okres 3 miesięcy zakończony	
	31.03.2017	31.03.2016
Przepływy pieniężne z działalności operacyjnej		
Zysk przed opodatkowaniem	(1 274)	(1 270)
Korekty razem	2 065	2 306
Amortyzacja	1 870	1 820
Odsetki i udziały w zyskach	127	339
Zysk (strata) z tytułu działalności inwestycyjnej	0	
Zmiana stanu zapasów	0	
Zmiana stanu należności	(12)	(505)
Zmiana stanu zobowiązań	4	491
Zmiana stanu rezerw na świadczenia pracownicze i pozostałych rezerw	151	215
Podatek dochodowy zapłacony	0	
Zmiana stanu pozostałych aktywów	(75)	(54)
Przepływy pieniężne netto z działalności operacyjnej	791	1 036
Przepływy pieniężne z działalności inwestycyjnej	0	
Wpływy z tytułu spłat pożyczek	9 250	
Odsetki otrzymane	188	
Nabycie wartości niematerialnych oraz rzeczowych aktywów trwałych	(648)	(70)
Nabycie aktywów finansowych	(7 070)	
Udzielone pożyczki	(2 800)	
Przepływy pieniężne netto z działalności inwestycyjnej	(1 080)	(70)
Przepływy pieniężne z działalności finansowej	0	
Kredyty i pożyczki zaciągnięte	1 739	1 438
Spłaty kredytów	(500)	(1 000)
Płatności zobowiązań z tytułu umów leasingu finansowego	0	(8)
Odsetki zapłacone	(1 327)	(1 405)
Przepływy pieniężne netto z działalności finansowej	(88)	(975)
Przepływy pieniężne netto, razem	(377)	(9)
Bilansowa zmiana stanu środków pieniężnych	(377)	(9)
Środki pieniężne na początek okresu	378	19
Środki pieniężne na koniec okresu	1	10

3.5. Zestawienie zmian w kapitale własnym

Sprawozdanie ze zmian w kapitale własnym za okres 01.03.2017 do 31.03.2017

	Kapitał podstawowy	Kapitał zapasowy	Zyski zatrzymane	Razem kapitały własne
Stan na początek okresu	96 300	38 094	38 605	172 999
Zysk netto			(1 238)	(1 238)
Razem całkowite dochody	0	0	(1 238)	(1 238)
Podział zysku za rok ubiegły				0
Dywidenda				0
Stan na koniec okresu	96 300	38 094	37 367	171 761

Sprawozdanie ze zmian w kapitale własnym za okres 01.01.2016 do 31.12.2016

	Kapitał podstawowy	Kapitał zapasowy	Zyski zatrzymane	Razem kapitały własne
Stan na początek okresu	96 300	37 036	1 058	134 394
Zysk netto			38 605	38 605
Inne całkowite dochody				0
Razem całkowite dochody	0	0	38 605	38 605
Podział zysku za rok ubiegły		1 058	(1 058)	0
Stan na koniec okresu	96 300	38 094	38 605	172 999

Sprawozdanie ze zmian w kapitale własnym za okres 01.01.2016 do 31.03.2016

	Kapitał podstawowy	Kapitał zapasowy	Zyski zatrzymane	Razem kapitały własne
Stan na początek okresu	96 300	37 036	1 058	134 394
Zysk netto			(1 258)	(1 258)
Inne całkowite dochody			(1)	(1)
Razem całkowite dochody	0	0	(1 259)	(1 259)
Podwyższenie kapitału zakładowego				0
Dywidenda				0
Stan na koniec okresu	96 300	37 036	(201)	133 135

4. Informacja dodatkowa

4.1. Charakterystyka Grupy Kapitałowej Polska Grupa Odlewnicza

4.1.1. Podstawowe dane jednostki dominującej i Grupy Kapitałowej

Polska Grupa Odlewnicza S.A. jest podmiotem dominującym w Grupie Kapitałowej w skład której na dzień 31 marca 2017 r. wchodzi, obok podmiotu dominującego, spółki Odlewnia Żeliwa Śrem S.A., Pioma-Odlewnia Sp. z o.o., Kuźnia Glinik Sp. z o.o., Kopex Foundry Sp. z o.o., Polska Grupa Odlewnicza Spółka Akcyjna S.K.A. oraz Polska Grupa Odlewnicza Spółka Akcyjna Estate S.K.A. Podstawowa bieżąca działalność Spółki polega na działalności holdingowej i kontroli nad spółkami Grupy Kapitałowej, a także na świadczeniu na rzecz spółek Grupy usług doradczych, administracyjnych, księgowych, kadrowo-płacowych i marketingowych.

Grupa Kapitałowa Polska Grupa Odlewnicza należy do grona największych w Polsce firm działających w branży metalurgicznej. Jest producentem odlewów żeliwnych i staliwnych oraz odkuwek matrycowych i swobodnie kutych. Nasze spółki produkcyjne posiadają wieloletnie tradycje na rynku metalurgicznym sięgające 130 lat. Łącząc długoletnie doświadczenie, bogatą tradycję odlewniczą i kuzienniczą, posiadaną wiedzę, zaplecze produkcyjne i nowoczesne metody zarządzania, spółki Grupy Kapitałowej Polska Grupa Odlewnicza oferują produkty spełniające wysokie standardy i normy europejskie, które cieszą się uznaniem odbiorców zarówno w kraju, jak i na rynkach zagranicznych. Nasze spółki realizują wszystkie fazy procesu technologicznego wykonania odlewów i odkuwek, od zaprojektowania technologii formy, poprzez dobranie odpowiedniego gatunku materiału, zaprojektowanie i wykonanie oprzyrządowania, po wykonanie odlewu lub odkuwki, jego obróbkę cieplną i mechaniczną oraz badania jakościowe. Możliwości produkcyjne spółek Grupy Kapitałowej pozwalają na wytworzenie łącznie do około 75.000 ton produktów rocznie.

Oferta produkcyjna spółek odlewniczych Grupy Kapitałowej w przypadku odlewów żeliwnych obejmuje:

- żeliwa szare,
- żeliwa sferoidalne,
- żeliwa sferoidalne z gwarantowaną udarnością,
- żeliwa stopowe,
- żeliwa odporne na ścieranie,
- żeliwa wysokostopowe,
- żeliwa niskostopowe,

natomiast w przypadku odlewów staliwnych produkujemy:

- staliwa węglowe konstrukcyjne,
- staliwa stopowe konstrukcyjne odporne na ścieranie (w tym wysokomanganowe i wysoko chromowe), żaroodporne i żarowytrzymałe,
- staliwa niskostopowe,

Do odlewów może być dołączony atest określający skład chemiczny, własności mechaniczne jak również wyniki badań nieniszczących oraz metalograficznych.

Oprócz produkcji odlewów oferta spółek odlewniczych naszej Grupy dla klientów zewnętrznych obejmuje także:

- produkcję i adaptację modeli drewnianych, żywicznych i metalowych;
- usługi obróbki mechanicznej (np. obróbka wstępna odlewów wielkogabarytowych lub obróbka na gotowo odlewów dla branży motoryzacyjnej) i cieplnej odlewów (odprężanie, normalizacja, ulepszanie cieplne itp.) lub konstrukcji (wyżarzanie odprężające),

- usługi laboratoryjne (analiza składu chemicznego, badania jakościowe, wytrzymałościowe i metalograficzne).

Odlewy żeliwne mają zastosowanie m.in. jako: bębny hamulcowe, korpusy sprężarek, bloki i obudowy silników, obudowy przekładni, elementy konstrukcyjne maszyn obróbczych, przeciwwagi, tuleje oraz kołnierze części pomp i zaworów, elementy armatury przemysłowej czy obudowy turbin.

Odlewy staliwne wytwarzane w naszej Grupie mają zastosowanie przede wszystkim jako elementy konstrukcyjne i podzespoły maszyn górniczych wykorzystywane m.in. w produkcji przenośników ścianowych, obudów ścianowych, kombajnów urabiających jak również elementy armatury przemysłowej, kół zębatych, obudowy przekładni, ogniów gąsienic itp.

Odbiorcami naszych produktów są zarówno krajowi, jak i zagraniczni producenci działający w następujących branżach:

- przemysł maszyn i urządzeń dla górnictwa i surowców mineralnych,
- przemysł motoryzacyjny,
- przemysł rolniczy,
- przemysł stoczniowy,
- przemysł maszyn budowlanych,
- przemysł maszyn chemicznych,
- przemysł maszyn obróbczych,
- przemysł kolejowy,
- hutnictwo i energetyka,
- sektor wydobywania ropy i gazu oraz offshore,
- produkcja armatury wodno-kanalizacyjnej,

Produkcja spółek Grupy odbywa się zgodnie z Systemem Zarządzania Jakością spełniającym wymagania norm ISO 9001. Wytwarzane przez Grupę odlewy posiadają zgodność z polskimi i międzynarodowymi normami jakościowymi, takimi jak ISO, DIN, PN-EN czy ASTM.

Wszystkie obszary działalności spółek Grupy mające wpływ na środowisko są przedmiotem pozwoleń zintegrowanych wydanych spółkom zgodnie z Dyrektywą Unii Europejskiej nr 96/61/WE, zwaną Dyrektywą IPPC (z ang. Integrated Pollution Prevention and Control – zintegrowanego zapobiegania i ograniczania zanieczyszczeń). Dodatkowo Odlewnia Żeliwa Śrem S.A. oraz Kuźnia Glinik Sp. z o.o. posiadają certyfikat środowiskowy ISO 14001.

Nasze spółki gwarantują wysoką jakość produkowanych odlewów dzięki stabilnemu i powtarzalnemu procesowi produkcyjnemu oraz szczegółowemu i systematycznemu nadzorowaniu parametrów technicznych i technologicznych. W Odlewni Żeliwa Śrem S.A. wszystkie badania jakościowe wytwarzanych produktów są wykonywane przez funkcjonujące w ramach spółki Laboratorium Centralne, posiadające od 1995 roku akredytację w Polskim Centrum Akredytacji. Laboratorium prowadzi również monitoring poziomu hałasu i poziomu zapylenia w spółce, a także świadczy usługi na rzecz podmiotów zewnętrznych (np. badania jakościowe odlewów w zakresie nieciągłości wewnętrznych i własności mechanicznych).

Również Pioma-Odlewnia Sp. z o.o. dysponuje jednym z najnowocześniejszych i najpełniej wyposażonych laboratoriów przemysłowych branży odlewniczej w kraju, umożliwiającym zarówno prowadzenie badań i testowanie materiałów stosowanych w procesach produkcyjnych, jak również oferowanie usług dla klientów zewnętrznych. Laboratorium posiada wdrożony System Zarządzania Jakością spełniający wymagania normy PN-EN ISO/IEC 17025:2005 potwierdzony certyfikatem Polskiego Centrum Akredytacji.

Oferta produkcyjna Kuźni Glinik obejmuje produkcję:

- odkuwek matrycowych w zakresie 0,2 – 150 kg,
- odkuwek swobodnie kutych w zakresie 0,5 – 8000 kg,

Możliwości produkcyjne Kuźni Glinik pozwalają na wytwarzanie około 15.000 ton odkuwek rocznie. Ponadto Kuźnia Glinik świadczy również usługi w zakresie obróbki cieplnej, obróbki mechanicznej, śrutowania, gięcia oraz badań mechanicznych i nieniszczących. Kuźnia Glinik posiada certyfikat ISO/TS 16949 potwierdzający spełnianie wymagań dotyczących bezpieczeństwa, jakości, powtarzalności produkcji i niezawodności co pozwoliło na wpisanie Kuźni do ogólnopolskiej bazy dostawców motoryzacyjnych IATF i umożliwia dostarczanie wyrobów do branży automotive.

Odkuwki są wykorzystywane głównie przez branże powiązane z przemysłem inwestycyjnym. Kuźnia Glinik oferuje swoje wyroby kontrahentom należącym do następujących branż:

- przemysł górniczy,
- przemysł kolejowy,
- przemysł rolniczy,
- przemysł maszynowy,
- motoryzacja,
- przemysł budowlany,
- przemysł paliwowo-energetyczny,
- pozostałe gałęzie przemysłu.

Polska Grupa Odlewnicza Spółka Akcyjna S.K.A. w Grupie Emitenta pełni rolę centrum finansowego, którego zadaniem jest udzielanie, w ramach posiadanych zasobów finansowych, pożyczek spółkom wchodzącym w skład Grupy. Natomiast Polska Grupa Odlewnicza Spółka Akcyjna Estate S.K.A. prowadzi działalność w zakresie obsługi nieruchomości należących do spółek Grupy.

4.1.2. Skład Grupy Kapitałowej

W skład Grupy Kapitałowej Polska Grupa Odlewnicza na dzień 31 marca 2017 r. wchodzi:

Polska Grupa Odlewnicza S.A. – jednostka dominująca

Siedziba: Katowice, ul. Armii Krajowej 41

Regon: 590722383; NIP: 771-23-74-309

Polska Grupa Odlewnicza S.A. jako podmiot dominujący w Grupie prowadzi działalność holdingową oraz świadczy na rzecz spółek zależnych usługi zarządcze i administracyjne.

Odlewnia Żeliwa Śrem S.A. – jednostka zależna objęta konsolidacją pełną

Siedziba: Śrem, ul. Staszica 1

Regon: 630262070; NIP: 785-00-10-299

Przedmiot działalności: produkcja odlewów z żeliwa szarego, niskostopowego i sferoidalnego, obróbka metali i nakładanie powłok na metale, produkcja modeli odlewniczych, usługi laboratoryjne.

Pioma-Odlewnia Sp. z o.o. – jednostka zależna objęta konsolidacją pełną

Siedziba: Piotrków Trybunalski, ul. Dmowskiego 38

Regon: 100398488; NIP: 771-27-66-908

Przedmiot działalności: odlewnictwo żeliwa, odlewnictwo staliwa, odlewnictwo metali lekkich, miedzi i stopów miedzi, obróbka metali, produkcja modeli odlewniczych, usługi laboratoryjne.

Kuźnia Glinik Sp. z o.o. – jednostka zależna objęta konsolidacją pełną

Siedziba: Gorlice, ul. Chopina 33A

Regon: 490401498; NIP: 738-000-85-94

Przedmiot działalności: kucie, prasowanie, wylaczanie i walcowanie metali, metalurgia proszków, obróbka metali i nakładanie powłok na metale, obróbka mechaniczna elementów metalowych, produkcja konstrukcji metalowych i ich części.

Kopex Foundry Sp. z o.o. – jednostka zależna objęta konsolidacją pełną

Siedziba: Stalowa Wola, ul. Kwiatkowskiego 1

Regon: 2406558713; NIP: 954-25-99-423

Przedmiot działalności: odlewnictwo staliwa, odlewnictwo metali lekkich, odlewnictwo żeliwa, miedzi i stopów miedzi, obróbka metali i nakładanie powłok na metale, obróbka mechaniczna elementów metalowych, produkcja konstrukcji metalowych i ich części.

Polska Grupa Odlewnicza Spółka Akcyjna S.K.A. – jednostka zależna objęta konsolidacją pełną

Siedziba: Katowice, ul. Armii Krajowej 41

Regon: 146888328; NIP: 525-256-62-35

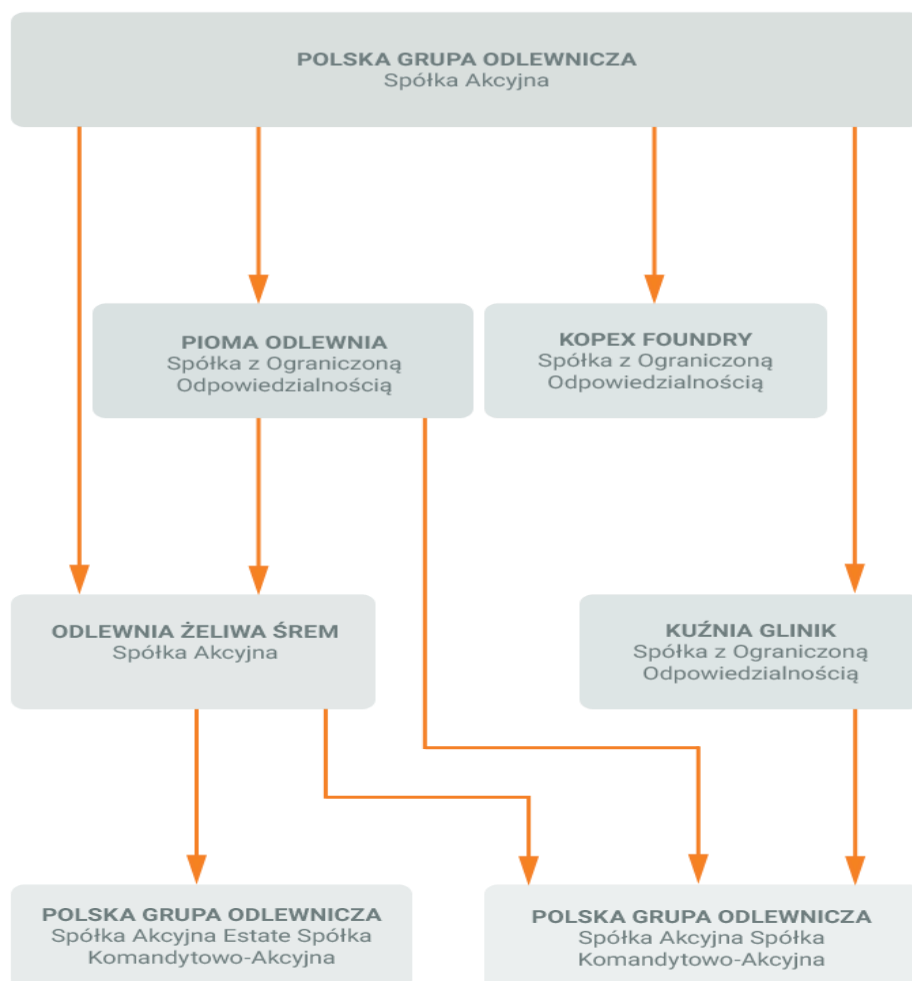
Przedmiot działalności: doradztwo w zakresie prowadzenia działalności gospodarczej i zarządzania, działalność holdingów finansowych, finansowa działalność usługowa, udzielanie kredytów. Spółka w Grupie Emitenta pełni rolę centrum finansowego, którego zadaniem jest udzielanie, w ramach posiadanych zasobów finansowych, pożyczek spółkom wchodzącym w skład Grupy.

Polska Grupa Odlewnicza Spółka Akcyjna Estate S.K.A. – jednostka zależna objęta konsolidacją pełną

Siedziba: Katowice, ul. Armii Krajowej 41

Regon: 302575882; NIP: 783-170-58-76

Przedmiot działalności: wynajem i zarządzanie nieruchomościami własnymi, dzierżawionymi lub na zlecenie, kupno i sprzedaż nieruchomości, działalność holdingów finansowych, finansowa działalność usługowa, leasing finansowy, udzielanie kredytów, wynajem i dzierżawa.



1.1.1. Segmenty operacyjne

Grupa prowadzi podstawową działalność w segmentach produkcji odlewów i odkuwek.

	Przychody		Zysk w segmencie	
	Za okres 3 miesięcy 2017	Za okres 3 miesięcy 2016	Za okres 3 miesięcy 2017	Za okres 3 miesięcy 2016
Działalność kontynuowana				
Odlewy	67 583	60 301	10 506	16 300
Odkuwki	16 686	18 463	2 884	3 718
Pozostała działalność	3 531	3 909	555	582
Razem	87 800	82 673	13 945	20 600
Koszty sprzedaży i zarządu			(12 321)	(8 985)
Pozostałe przychody i koszty operacyjne			(187)	(2 910)
Przychody i koszty finansowe			360	(1 026)
Zysk przed opodatkowaniem			1 797	7 679
Podatek dochodowy			(225)	(1 284)
Zysk netto			1 572	6 395

W okresie pierwszego kwartału 2017 r. Grupa Emitenta zanotowała wzrost przychodów ze sprzedaży o 6,2% w stosunku do pierwszego kwartału 2016 r. co było przede wszystkim wynikiem uwzględnienia przychodów przejętej w styczniu spółki Kopex Foundry Sp. z o.o. oraz wzrostu sprzedaży do branży rolniczej, paliwowo-energetycznej czy techniki napędowej. Natomiast odnotowany został spadek sprzedaży dla przemysłu górniczego, stoczniowego i motoryzacji.

Rentowność segmentu odlewów za pierwszy kwartał 2017 r. wyniosła 15,5% co oznacza spadek w stosunku do analogicznego okresu 2016 r. o 11,5 p.p. Natomiast rentowność segmentu odkuwek za pierwszy kwartał 2017 r. była niższa o 2,8 p.p. niż w analogicznym okresie ubiegłego roku, osiągając poziom 17,3%. Obniżenie poziomu rentowności, w szczególności w segmencie odlewów, to efekt zwiększonych kosztów ponoszonych przez przejętą spółkę Kopex Foundry Sp. z o.o., która znajduje się aktualnie w procesie restrukturyzacji. W I kwartale 2017 roku wzrosły również ceny podstawowych surowców wykorzystywanych w produkcji odlewniczej (surówek odlewniczych, koksu odlewniczego). Wzrost kosztów sprzedaży i kosztów zarządu jest skutkiem ujęcia w sprawozdaniu skonsolidowanym kosztów przejętej w styczniu spółki Kopex Foundry Sp. z o.o. Zgodnie ze strategią w spółkach Grupy PGO prowadzona jest również intensyfikacja działań marketingowych oraz rozbudowa i wzmacnianie działów sprzedaży. Proces ten jest konieczny dla poprawy pozycji rynkowej spółek Grupy co w przyszłości powinno wpłynąć na zwiększenie przychodów ze sprzedaży.

Grupa prowadzi sprzedaż głównie wewnątrz Unii Europejskiej i na terenie kraju.

	Przychody	
	31.03.2017	31.03.2016
Działalność kontynuowana		
Polska	34 870	33 548
Unia Europejska	47 427	44 818
Pozostałe kraje europejskie	4 850	3 547
Pozostałe kraje	653	760
Razem z działalności kontynuowanej	87 800	82 673
Kraj	34 870	33 548
Zagranica	52 930	49 125

W okresie pierwszego kwartału 2017 r. spółki Grupy zanotowały wzrost przychodów z tytułu eksportu w stosunku do pierwszego kwartału 2016 r. o 5,8%. Udział przychodów eksportowych Grupy w przychodach ogółem stanowił za w pierwszym kwartale 2017 r. 60,3% i był wyższy niż w analogicznym okresie 2016 r. o 0,9 pp. (59,4%).

1.2. Opis przyjętych zasad rachunkowości

Sprawozdania finansowe Grupy Kapitałowej Polska Grupa Odlewnicza sporządzane są zgodnie z Międzynarodowymi Standardami Sprawozdawczości Finansowej. W szczególności niniejszy raport został sporządzony w oparciu o zakres przewidziany w MSR 34 „Śródroczna sprawozdawczość finansowa”, zaś w zakresie nie uregulowanym przez MSSF zgodnie z wymogami ustawy o rachunkowości oraz zgodnie z wymogami określonymi w rozporządzeniu Ministra Finansów z dnia 19 lutego 2009 r. w sprawie informacji bieżących i okresowych przekazywanych przez Emitentów papierów wartościowych /Dz. U. z 2009 roku nr 33, poz. 259/.

Kwartalne skonsolidowane sprawozdanie finansowe Grupy Kapitałowej Polska Grupa Odlewnicza sporządzone zostało według tych samych zasad rachunkowości co ostatnie roczne skonsolidowane sprawozdanie Grupy Kapitałowej. Sposoby szacunków nie odbiegały od sposobów przyjętych w poprzednich okresach.

1.3. Informacje o istotnych zmianach wielkości szacunkowych

Od początku roku 2017 Grupa Kapitałowa Polska Grupa Odlewnicza dokonała aktualizacji stanu rezerw oraz odpisów aktualizujących wartość majątku wg danych poniżej.

Grupa Kapitałowa	Stan na 31.12.2016	zmiana	Stan na 31.03.2017
Długoterminowe rezerwy na świadczenia emerytalne i podobne	2 278	778	3 056
Krótkoterminowe rezerwy na świadczenia emerytalne i podobne	1 419	1 002	2 421
Pozostałe rezerwy długoterminowe	0	0	0
Pozostałe rezerwy krótkoterminowe i rozliczenia międzyokresowe bierne	2 788	2 532	5 320
Odpisy aktualizujące należności	3 054	5 955	9 009
Odpisy aktualizujące zapasy	1 617	1 162	2 779
Odpisy aktualizujące aktywa trwałe	350	18 345	18 695
Odpisy aktualizujące pozostałe aktywa	237	6 599	6 836
Aktywa z tytułu odroczonego podatku dochodowego	11 550	3 345	14 895
Rezerwa z tytułu odroczonego podatku dochodowego	24 488	573	25 061

Zwiększenie stanu rezerw i odpisów aktualizujących wynika z włączenia do Grupy PGO i konsolidacji wyników spółki Kopex Foundry Sp. z o.o. Rozliczenia przejścia dokonano metodą łączenia udziałów jednostek pod wspólną kontrolą. Podstawą rozliczenia były dane finansowe Kopex Foundry Sp. z o.o. na dzień przejścia, uwzględniające odpisy aktualizujące majątek w związku ze zidentyfikowaną utratą jego wartości.

Zmiany stanów rezerw i odpisów aktualizujących wartość majątku Emitenta były nieistotne.

1.4. Opis istotnych dokonań lub niepowodzeń w kwartale wraz z wykazem najważniejszych zdarzeń ich dotyczących

W okresie I kwartału 2017 roku do istotnych zdarzeń należały:

- W dniu 18 stycznia 2017 r. Emitent skierował do Kopex S.A. ofertę nabycia udziałów w spółce Kopex Foundry Sp. z o.o. z siedzibą w Stalowej Woli. W ramach złożonej oferty Emitent zadeklarował gotowość nabycia udziałów stanowiących 100% kapitału zakładowego i 100% głosów na zgromadzeniu wspólników Kopex Foundry Sp. z o.o.

W następstwie przyjęcia oferty w dniu 26 stycznia 2017 r. Emitent podpisał z Kopex S.A. „Umowę sprzedaży udziałów” na podstawie której nabył od Kopex S.A. 22.050 udziałów w spółce Kopex Foundry Sp. z o.o. za łączną cenę 7.000.000 zł. Cena za udziały została przez Emitenta zapłacona w całości.

Nabyte udziały stanowią 100% kapitału zakładowego spółki Kopex Foundry Sp. z o.o. i dają prawo do 22.050 głosów na zgromadzeniu wspólników co stanowi 100% wszystkich głosów. Źródłem finansowania nabycia udziałów są środki pochodzące z emisji obligacji Emitenta.

Spółka Kopex Foundry z siedzibą w Stalowej Woli specjalizuje się w produkcji odlewów stalowych i żeliwnych do maszyn budowlanych, urządzeń dźwigowych i transportowych, dla górnictwa, hutnictwa, cementowni, energetyki oraz przemysłu morskiego i maszyn rolniczych. W wyniku transakcji Grupa Emitenta uzyska możliwość poszerzenia rynków zbytu oraz powiększenia zdolności produkcyjnych i poprawy efektywności poprzez wykorzystanie synergii w wielu obszarach działalności.
- W dniu 15 marca 2017 r. Nadzwyczajne Zgromadzenia Wspólników spółek Pioma-Odlewnia Sp. z o.o. oraz Kopex Foundry Sp. z o.o. podjęły uchwały w sprawie inicjacji procesu połączenia obu spółek. Zgodnie z treścią podjętych uchwał Zarządy obu spółek zostały upoważnione do podjęcia działań w celu ich połączenia.

Połączenie spółek jest zgodne ze strategią Grupy PGO, której celem jest reorganizacja struktury grupy polegająca na wprowadzeniu segmentów produktowych uwzględniających specjalizację poszczególnych zakładów przy jednoczesnym wykorzystaniu efektu synergii, uproszczeniu struktury grupy oraz ograniczeniu kosztów operacyjnych i administracyjnych prowadzonej działalności.

W dniu 22 marca 2017 r. Zarządy spółek Pioma-Odlewnia Sp. z o.o. oraz Kopex Foundry Sp. z o.o. podjęły uchwały o uzgodnieniu i przyjęciu planu połączenia.

1.5. Opis czynników i zdarzeń, w szczególności o nietypowym charakterze, mających znaczący wpływ na osiągnięte wyniki finansowe

W I kwartale 2017 r. istotnym zdarzeniem mającym wpływ na wyniki w Grupie PGO była akwizycja spółki Kopex Foundry Sp. z o.o. Z uwagi na sytuację spółki Kopex Foundry Sp. z o.o., uzyskiwane przez nią wyniki (strata) oraz trwający proces restrukturyzacji (m.in. likwidacja zakładu produkcyjnego w Tarnowskich Górach) włączenie spółki do Grupy PGO wpłynęło na pogorszenie wyników Grupy w I kwartale 2017 r. W ocenie Emitenta w dłuższym okresie, po zakończeniu procesu restrukturyzacji i przeprowadzeniu połączenia spółki Kopex Foundry Sp. z o.o. z Pioma-Odlewnia Sp. z o.o. powinna nastąpić stopniowa poprawa wyników.

W I kwartale 2017 r. spółki produkcyjne Grupy, zgodnie z przyjętą polityką zabezpieczeń, zabezpieczyły przychody z tytułu sprzedaży eksportowej poprzez zawarte kontrakty terminowe forward. Łączna wartość otwartych pozycji na dzień 31 marca 2017 r. wyniosła 21,85 mln EUR oraz 10,50 mln NOK, a ich łączna wycena 4.794 tys. zł.

1.6. Objasnienia dotyczące sezonowości lub cykliczności

Z uwagi na charakter i rodzaj działalności Grupy Kapitałowej nie obserwuje się istotnej sezonowości lub cykliczności w tej działalności. Jedynie w obszarze działalności eksportowej, można wyróżnić dwa okresy obniżonej sprzedaży – sierpień, z uwagi na powszechną w krajach zachodniej Europy przerwę wakacyjną oraz grudzień, z uwagi na okres świąteczno-noworoczny i przeprowadzanymi w tym okresie procedurami rozliczeniowymi u kontrahentów zagranicznych związanymi z końcem roku, jak również naturalnym dla tego okresu zmniejszeniem aktywności transportowej.

1.7. Informacje dotyczące emisji, wykupu i spłaty nieudziałowych i kapitałowych papierów wartościowych

W I kwartale 2017 r. Emitent ani spółki Grupy Kapitałowej nie dokonywały emisji, wykupu lub spłaty nie udziałowych i kapitałowych papierów wartościowych.

W dniu 09 lutego 2017 r. Emitent dokonał wypłaty odsetek od 42.200 obligacji zwykłych na okaziciela serii A1 o kodzie PLPGO0000022. Łączna kwota wypłaconych odsetek wyniosła 784.920,00 zł.

1.8. Informacje dotyczące wypłaconej (lub zadeklarowanej) dywidendy, łącznie i w przeliczeniu na jedną akcję, z podziałem na akcje zwykłe i uprzywilejowane

W okresie I kwartału 2017 r. nie zostały wypłacone dywidendy zarówno w jednostce dominującej jak i w spółkach zależnych.

1.9. Wskazanie zdarzeń, które wystąpiły po dniu, na który sporządzono kwartalne skrócone sprawozdanie finansowe, nieujętych w tym sprawozdaniu, a mogących w znaczący sposób wpłynąć na przyszłe wyniki finansowe

Po dniu, na który sporządzono kwartalne skrócone sprawozdanie finansowe nie wystąpiły szczególne zdarzenia nieujęte w sprawozdaniu mogące mieć istotny wpływ na przyszłe wyniki finansowe.

W dniu 27 kwietnia 2017 r. Rada Nadzorcza Emitenta podjęła uchwałę o zatwierdzeniu „Strategii PGO na lata 2017-2020” (Strategia).

Przyjęta „Strategia PGO na lata 2017-2020” prezentuje kierunki rozwoju PGO w oparciu o misję i wizję organizacji oraz wartości, jakimi Grupa kieruje się w prowadzeniu swojej działalności. Kształtowanie nowoczesnego przemysłu, wsparcie partnerów biznesowych i pracowników w osiąganiu wspólnego sukcesu poprzez ciągłe doskonalenie i rozwój oraz budowanie społeczności PGO opartej na wartościach jest filozofią, która inspirowa Grupę do działania. PGO stale dąży do osiągnięcia pozycji preferowanego partnera biznesowego, pożądanego pracodawcy oraz innowacyjnej organizacji.

Wdrożenie i realizacja „Strategii PGO na lata 2017-2020” zakłada osiągnięcie w 2020 roku następujących wartości:

- Inwestycje 2017-2020 – 110 mln zł,
- Przychody – 540 mln zł,
- EBITDA – 100 mln zł,
- Zysk netto – 60 mln zł.

Strategia Grupy PGO przewiduje realizację dwóch podstawowych celów strategicznych:

- Wykorzystanie maksymalnych mocy produkcyjnych w 70% od 2020 roku co pozwoli na zapewnienie zasobów finansowych, niezbędnych do trwałego, długoterminowego rozwoju organizacji, pracowników, klientów, partnerów biznesowych, a dzięki temu będzie generować maksymalne, możliwe w danych warunkach, korzyści dla inwestorów;
- Skuteczna produkcja oraz sprzedaż odlewów staliwnych z materiałów o podwyższonych parametrach co będzie odpowiedzią na oczekiwania rynku co do aktywnego uczestnictwa producentów w redukcji kosztów produkcji przy jednoczesnym spełnieniu wyższych wymagań jakościowych i możliwości stosowania materiałów w ekstremalnych warunkach pracy (np. niska i wysoka temperatura, wysokie obciążenie statyczne i dynamiczne, wysokie ciśnienie, agresywne środowisko i substancje). Spełnienie tych oczekiwań umożliwi Grupie PGO wejście na nowe, rozwojowe rynki zbytu, ograniczenie zapotrzebowania na pracowników, awans do czołówki technologicznej Europy, a tym samym osiągnięcie pozycji innowacyjnej organizacji oraz preferowanego dostawcy.

Ponadto jedną z kluczowych zmian pozwalających na dalsze działania w kierunku osiągnięcia zakładanych wyników będzie weryfikacja obecnego modelu biznesowego i zmiana na model macierzowy. Model ten zakłada specjalizację produktową w segmentach oraz specjalizację handlową w branżach na poziomie Grupy. Strategia przewiduje także budowę nowego segmentu produktowego obróbki mechanicznej na poziomie PGO oraz znaczące wydatki na automatyzację procesów produkcyjnych.

Przyjęte w „Strategii PGO na lata 2017-2020” wartości finansowe nie stanowią prognozy wyników finansowych.

1.10. Informacje dotyczące zmian zobowiązań warunkowych lub aktywów warunkowych, które nastąpiły od czasu zakończenia ostatniego roku obrotowego

Gwarancje bankowe otrzymane:

- Kuźnia „GLINIK” Sp. z o.o. – gwarancja bankowa z Raiffeisen Bank Polska S.A. na kwotę 137,5 tys. zł, która stanowi wadium przetargowe na rzecz PGE Górnictwo i Energetyka Konwencjonalna S.A. w Bełchatowie, z terminem ważności do 22.06.2017 r.

Gwarancje bankowe wygasłe:

- Kuźnia „GLINIK” Sp. z o.o. – gwarancja bankowa z Raiffeisen Bank Polska S.A. na kwotę 17,2 tys. zł, która stanowi wadium przetargowe na rzecz PKP CARGO Tabor Sp. z o.o., z terminem ważności do 17.03.2017 r. Gwarancja wygasła z upływem terminu ważności.
- Kuźnia „GLINIK” Sp. z o.o. – gwarancja bankowa z Raiffeisen Bank Polska S.A. na kwotę 133,7 tys. zł, która stanowi wadium przetargowe na rzecz PGE Górnictwo i Energetyka Konwencjonalna S.A. w Bełchatowie, z terminem ważności do 08.03.2017 r. Gwarancja wygasła z dniem 05.01.2017 r.
- Kuźnia „GLINIK” Sp. z o.o. – gwarancja bankowa z Raiffeisen Bank Polska S.A. na kwotę 50,4 tys. zł, która stanowi wadium przetargowe na rzecz PGE Górnictwo i Energetyka Konwencjonalna S.A. w Bełchatowie, z terminem ważności do 23.03.2017 r. Gwarancja wygasła z upływem terminu ważności.

1.11. Wskazanie skutków zmian w strukturze jednostki gospodarczej, w tym w wyniku połączenia jednostek gospodarczych, przejęcia lub sprzedaży jednostek grupy kapitałowej, inwestycji długoterminowych, podziału, restrukturyzacji i zaniechania działalności

W okresie I kwartału 2017 r. Emitenta nabył udziały w spółce Kopex Foundry Sp. z o.o. w wyniku czego spółka Kopex Foundry Sp. z o.o. weszła w skład Grupy Kapitałowej Emitenta. Nabyte udziały stanowią 100% kapitału zakładowego spółki Kopex Foundry Sp. z o.o. i dają prawo do 22.050 głosów na zgromadzeniu wspólników co stanowi 100% wszystkich głosów.

Ponadto, zainicjowany został proces połączenia spółki Kopex Foundry Sp. z o.o. ze spółką Pioma-Odlewnia Sp. z o.o. co stanowi realizację strategii Grupy PGO, której celem jest reorganizacja struktury grupy polegająca na wprowadzeniu segmentów produktowych uwzględniających specjalizację poszczególnych zakładów przy jednoczesnym wykorzystaniu efektu synergii, uproszczeniu struktury grupy oraz ograniczeniu kosztów operacyjnych i administracyjnych prowadzonej działalności. W dniu 22 marca 2017 r. Zarządy spółek Pioma-Odlewnia Sp. z o.o. oraz Kopex Foundry Sp. z o.o. podjęły uchwały o uzgodnieniu i przyjęciu planu połączenia.

1.12. Stanowisko zarządu odnośnie do możliwości zrealizowania wcześniej publikowanych prognoz wyników na dany rok, w świetle wyników zaprezentowanych w raporcie kwartalnym w stosunku do wyników prognozowanych

Emitent nie publikował prognozy wyników finansowych na 2017 rok jednostki dominującej jak i Grupy Kapitałowej.

1.13. Akcjonariusze posiadający pośrednio lub bezpośrednio co najmniej 5% ogólnej liczby głosów na Walnym Zgromadzeniu Emitenta

Wykaz akcjonariuszy posiadających co najmniej 5% ogólnej liczby głosów na dzień 31 marca 2017 roku zgodnie z treścią otrzymanych przez Spółkę zawiadomień przedstawia się następująco:

Posiadacz akcji	Liczba akcji	Udział w kapitale zakładowym (%)
TDJ EQUITY II Sp. z o.o.	64 521 000	67,00%
ING Otwarty Fundusz Emerytalny	6 291 029	6,53%
AVIVA Otwarty Fundusz Emerytalny	5 210 315	5,41%
ALTUS Towarzystwo Funduszy Inwestycyjnych	5 007 974	5,20%

Ponadto Emitent informuje, iż Przewodniczący Rady Nadzorczej Pan Tomasz Domogała sprawując bezpośrednią kontrolę nad spółką TDJ S.A., która jest jedynym wspólnikiem spółki TDJ Equity II Sp. z o.o. sprawuje pośrednio kontrolę nad większościovym pakietem akcji Polskiej Grupy Odlewniczej S.A.

W okresie od przekazania poprzedniego raportu kwartalnego struktura własności znacznych pakietów akcji Emitenta, zgodnie z otrzymanymi przez Emitenta zawiadomieniami, nie uległa zmianie.

1.14. Akcje Emitenta w posiadaniu osób zarządzających i nadzorujących

Liczba akcji znajdujących się w posiadaniu osób zarządzających i nadzorujących według stanu na dzień 30 września 2016 roku przedstawia się następująco:

Osoba zarządzająca lub nadzorująca	Liczba akcji	Wartość nominalna akcji (zł)
Tomasz Domogała* – Przewodniczący Rady Nadzorczej	1.621.371	1.621.371,00
Beata Zawiszowska – Członek Rady Nadzorczej	64.200	64.200,00

* - Pan Tomasz Domogała sprawuje bezpośrednią kontrolę nad spółką TDJ S.A., który jest jedynym wspólnikiem spółki TDJ Equity II Sp. z o.o. będącej właścicielem 64.521.000 akcji Emitenta, co powoduje, iż posiada on pośrednio dodatkowo 64.521.000 akcji Polskiej Grupy Odlewniczej S.A.

W okresie od przekazania poprzedniego raportu kwartalnego stan posiadania akcji Emitenta przez osoby zarządzające i nadzorujące, zgodnie z otrzymanymi przez Emitenta zawiadomieniami, nie uległa zmianie.

1.15. Wskazanie postępowań toczących się przed sądem, organem właściwym dla postępowania arbitrażowego lub organem administracji publicznej

W okresie I kwartału 2017 r. nie toczyło się przed sądem, organem właściwym dla postępowania arbitrażowego lub organem administracji postępowanie wobec Emitenta lub spółek wchodzących w skład Grupy Kapitałowej, których wartość stanowiłaby co najmniej 10% kapitałów własnych Emitenta.

1.16. Transakcje z podmiotami powiązanymi

W okresie I kwartału 2017 r. transakcje z podmiotami powiązanymi oparte były na cenach rynkowych i w opinii Zarządu były transakcjami gospodarczymi typowymi i rutynowymi.

1.17. Informacje o udzieleniu przez emitenta lub przez jednostkę od niego zależną poręczeń kredytu lub pożyczki lub udzieleniu gwarancji - łącznie jednemu podmiotowi lub jednostce zależnej od tego podmiotu, jeżeli łączna wartość istniejących poręczeń lub gwarancji stanowi równowartość co najmniej 10 % kapitałów własnych emitenta.

Emitent ani spółki Grupy Kapitałowej w okresie I kwartału 2017 r. nie udzieliły innym podmiotom poręczeń kredytu lub pożyczki ani nie udzieliły gwarancji.

1.18. Wskazanie czynników, które w ocenie emitenta będą miały wpływ na osiągnięte przez niego wyniki w perspektywie co najmniej kolejnego kwartału

W okresie I kwartału 2017 r., według wstępnych danych GUS, tempo wzrostu gospodarczego (produktu krajowego brutto) w stosunku do I kwartału 2016 r. wyniosło 4,0% co oznacza, że nastąpiło jego znaczące przyspieszenie. Jednak jak podkreślają analitycy, główną siłą napędową gospodarki był popyt wewnętrzny oparty o poprawę na rynku pracy oraz efekty programu Rodzina 500+. W kolejnych kwartałach również powinna zostać utrzymana dynamika wzrostu PKB wspierana dodatkowożywieniem w inwestycjach, w tym inwestycjach publicznych współfinansowanych z funduszy unijnych. Prognozowane jest również utrzymanie korzystnej koniunktury w gospodarce globalnej co powinno wzmocnić popyt zagraniczny i pozytywnie wpłynąć na sprzedaż eksportową.

W perspektywie kolejnych kwartałów Grupa PGO planuje zakończyć proces restrukturyzacji Kopex Foundry i połączenia z Piomą-Odlewnią co powinno pozwolić na optymalne wykorzystanie potencjału aktywów Kopex Foundry, powiększenie zdolności produkcyjnych i wykorzystanie synergii w ramach Grupy, a w efekcie zwiększenie przychodów ze sprzedaży i poprawę rentowności.

Bardzo ważne będzie realizowanie przez Grupę przyjętej „Strategii PGO na lata 2017-2020”, która określa kierunki rozwoju na najbliższe lata. W ramach strategii Grupa PGO chce aktywnie uczestniczyć w kształtowaniu nowoczesnego przemysłu i osiągnąć pozycję innowacyjnego i preferowanego partnera biznesowego dostarczającego produkt kompletny, zaawansowany technologicznie, o wysokiej jakości i spełniający wszystkie oczekiwania klientów. Ma to zostać osiągnięte m.in. poprzez zmianę modelu biznesowego zakładającego specjalizację w segmentach produktowych i branżach, budowę nowego segmentu obróbki mechanicznej oraz dalszą automatyzację procesów produkcyjnych.

Na osiągane w kolejnych kwartałach wyniki przez spółki Grupy PGO będą również miały istotny wpływ kształtowanie się koniunktury w krajach Unii Europejskiej, kształtowanie się kursów walut obcych z uwagi na wysoki udział w przychodach sprzedaży realizowanej w walutach obcych, kształtowanie się surowców i materiałów wykorzystywanych w produkcji odlewniczej oraz cen nośników energii.

Katowice, 30 maja 2017 r.

Prezes Zarządu

Dariusz Ginalski

Wiceprezes Zarządu

Lucjan Augustyn