



# Sprawozdanie Zarządu

z działalności spółki PGO S.A.  
oraz grupy Kapitałowej PGO  
za I półrocze 2020

Katowice, 30 września 2020



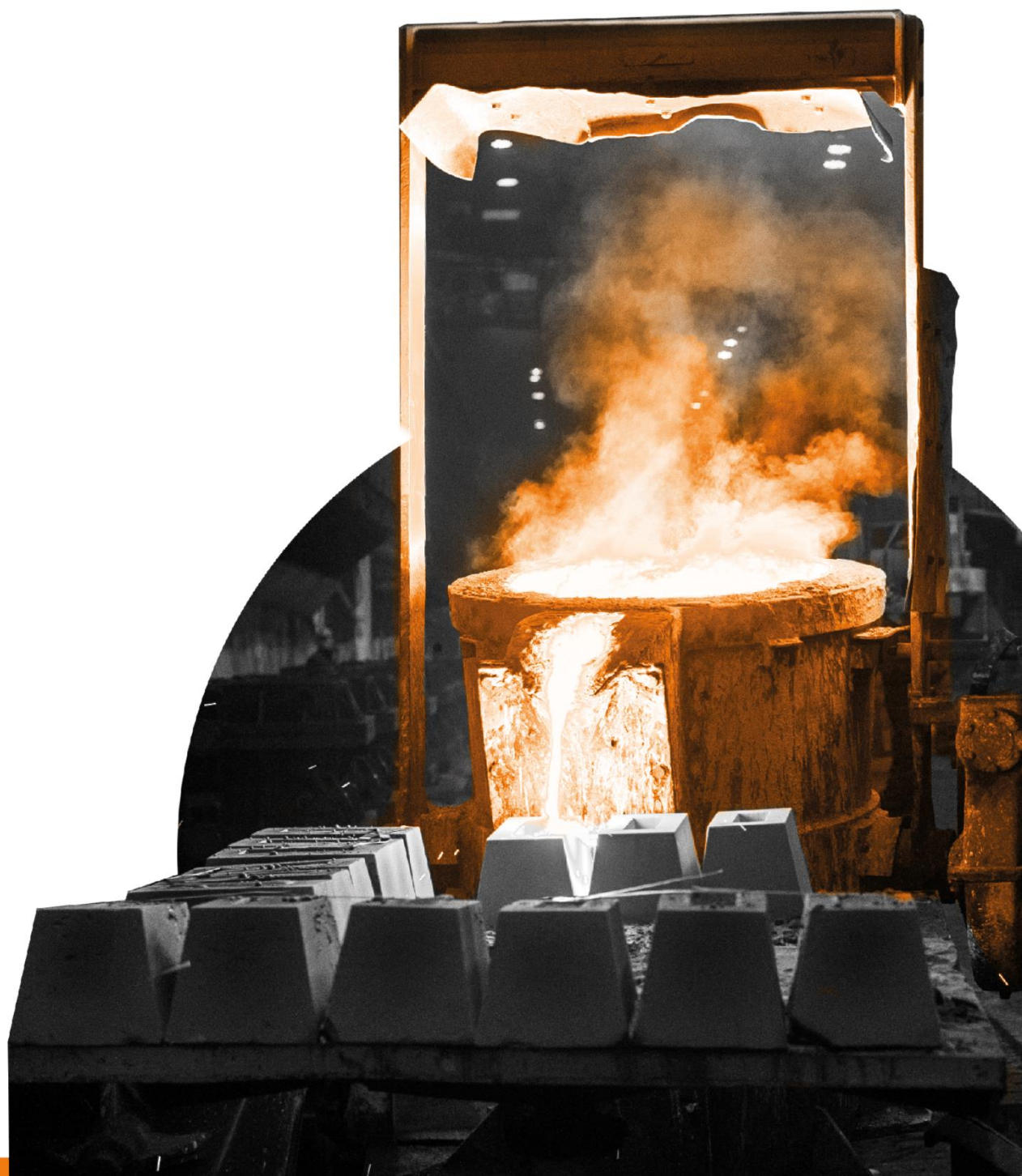
## Spis treści:

1. Informacje o Emitencie i Grupie Kapitałowej PGO .....	3
2. Charakterystyka podstawowej działalności Grupy PGO .....	3
3. Skład Grupy Kapitałowej PGO .....	7
4. Opis zmian organizacji Grupy Kapitałowej Emitenta, w tym w wyniku połączenia jednostek, uzyskania lub utraty kontroli nad jednostkami zależnymi oraz inwestycjami długoterminowymi, a także podziału, restrukturyzacji lub zaniechania działalności .....	8
5. Wskazanie akcjonariuszy posiadających bezpośrednio lub pośrednio przez podmioty zależne co najmniej 5% ogólnej liczby głosów na walnym zgromadzeniu Emitenta na dzień przekazania raportu wraz ze wskazaniem liczby akcji posiadanych przez te podmioty, procentowego udziału tych akcji w kapitale zakładowym, liczby głosów z nich wynikających oraz procentowego udziału tych akcji w ogólnej liczbie głosów na walnym zgromadzeniu, a także wskazanie zmian w strukturze własności znacznych pakietów akcji emitenta w okresie od dnia przekazania poprzedniego raportu okresowego .....	9
6. Zestawienie stanu posiadania akcji Emitenta lub uprawnień do nich przez osoby zarządzające i nadzorujące Emitenta na dzień przekazania raportu, wraz ze wskazaniem zmian w stanie posiadania, w okresie od dnia przekazania poprzedniego raportu okresowego .....	10
7. Organy zarządzające i nadzorcze Emitenta .....	11
8. Informacje, które zdaniem Emitenta są istotne dla oceny jego sytuacji kadrowej, majątkowej, finansowej, wyniku finansowego i ich zmian, oraz informacje, które są istotne dla oceny możliwości realizacji zobowiązań przez Emitenta ...	13
9. Zwięzły opis istotnych dokonań lub niepowodzeń Emitenta w okresie, którego dotyczy raport, wraz z wykazem najważniejszych zdarzeń dotyczących Emitenta .....	21
10. Wskazanie czynników i zdarzeń, w tym o nietypowym charakterze, mających istotny wpływ na sprawozdanie finansowe .....	21
11. Objasnienia dotyczące sezonowości lub cykliczności działalności Emitenta .....	22
12. Emisje, wykupy i spłaty dłużnych i kapitałowych papierów wartościowych .....	22
13. Informacje dotyczące wypłaconej (lub zadeklarowanej) dywidendy, łącznie i w przeliczeniu na jedną akcję, z podziałem na akcje zwykłe i uprzywilejowane .....	22
14. Stanowisko Zarządu Emitenta odnośnie możliwości zrealizowania wcześniej publikowanych prognoz wyników na dany rok, w świetle wyników zaprezentowanych w niniejszym raporcie w stosunku do wyników prognozowanych .....	22
15. Wskazanie istotnych postępowań toczących się przed sądem, organem właściwym dla postępowania arbitrażowego lub organem administracji publicznej .....	22
16. Informacje o zawieraniu przez Emitenta lub jednostkę od niego zależną transakcji z podmiotami powiązanymi, zawieranych na warunkach innych niż rynkowe .....	23
17. Informacje o istotnych zmianach wielkości szacunkowych .....	24
18. Informacje o udzieleniu przez Emitenta lub przez jednostkę od niego zależną poręczeń kredytu lub pożyczki lub udzieleniu gwarancji – łącznie jednemu podmiotowi lub jednostce zależnej od tego podmiotu, jeżeli łączna wartość istniejących poręczeń lub gwarancji jest znacząca .....	24
19. Wskazanie istotnych zdarzeń, które wystąpiły po dniu bilansowym i nie zostały ujęte w niniejszym sprawozdaniu, a które mogą w znaczący sposób wpłynąć na przyszłe wyniki finansowe .....	24
20. Wskazanie czynników, które w ocenie Emitenta będą miały wpływ na osiągnięcie przez niego wyniki w perspektywie co najmniej kolejnego półrocza .....	25
21. Oświadczenia Zarządu PGO S.A. ....	26



# Informacje

## podstawowe



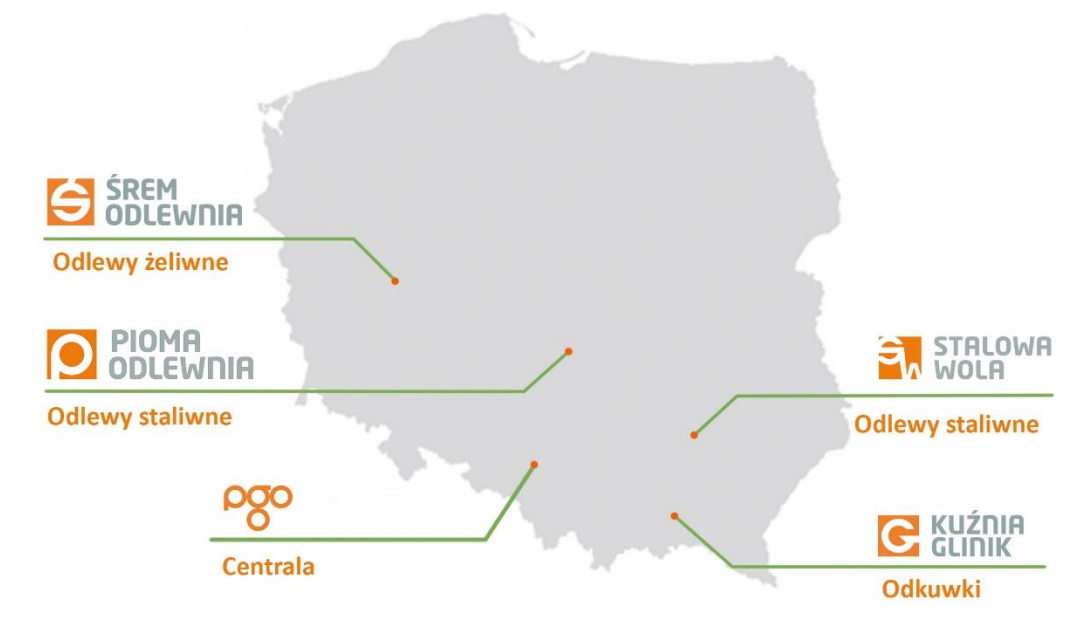


## 1. Informacje o Emitencie i Grupie Kapitałowej PGO

PGO S.A. jest podmiotem dominującym w Grupie Kapitałowej w skład której na dzień 30 czerwca 2020 r. wchodziły, obok podmiotu dominującego, spółki Odlewnia Żeliwa „Śrem” Sp. z o.o., PGO Finance Sp. z o.o. (dawniej: PGO Spółka Akcyjna S.K.A.), PGO Spółka Akcyjna Estate S.K.A., PGO Services Sp. z o.o. oraz oddziały produkcyjne PGO S.A. Pioma-Odlewnia Oddział w Piotrkowie Trybunalskim, PGO S.A. Kuźnia Glinik Oddział w Gorlicach, PGO S.A. Odlewnia Staliwa Oddział w Stalowej Woli. Podstawowa bieżąca działalność Spółki polega na realizowanej w ramach oddziałów produkcji odlewów i odkuwek, świadczeniu na rzecz spółek Grupy i oddziałów usług doradczych, administracyjnych, księgowych, kadrowo-płacowych i marketingowych oraz działalności holdingowej i kontroli nad spółkami Grupy Kapitałowej.

Grupa Kapitałowa PGO należy do grona największych w Polsce firm działających w branży metalurgicznej. Jest producentem odlewów żeliwnych i staliwnych oraz odkuwek matrycowych i swobodnie kutych. Nasze spółki produkcyjne posiadają wieloletnie tradycje na rynku metalurgicznym sięgające 130 lat. Łącząc długoletnie doświadczenie, bogatą tradycję odlewniczą i kuzienniczą, posiadaną wiedzę, zaplecze produkcyjne i nowoczesne metody zarządzania, spółki PGO oferują produkty spełniające wysokie standardy i normy europejskie, które cieszą się uznaniem odbiorców zarówno w kraju, jak i na rynkach zagranicznych.

Nasze spółki realizują wszystkie fazy procesu technologicznego wykonania odlewów i odkuwek, poczynając od zaprojektowania technologii, poprzez dobranie odpowiedniego gatunku materiału, zaprojektowanie i wykonanie oprzyrządowania, po wykonanie odlewu lub odkuwki, jego obróbkę cieplną i mechaniczną oraz badania jakościowe. Możliwości produkcyjne spółek Grupy Kapitałowej pozwalają na wytworzenie łącznie do około 60.000 ton odlewów rocznie oraz około 15.000 ton odkuwek rocznie.



## 2. Charakterystyka podstawowej działalności Grupy PGO



Oferta produkcyjna Grupy PGO w przypadku odlewów żeliwnych obejmuje:

- żeliwa szare,
- żeliwa sferoidalne,
- żeliwa sferoidalne z gwarantowaną udarnością,
- żeliwa stopowe,
- żeliwa odporne na ścieranie,
- żeliwa wysokostopowe,
- żeliwa niskostopowe.

W grupie odlewów staliwnych produkujemy:

- staliwa węglowe konstrukcyjne,
- staliwa stopowe konstrukcyjne odporne na ścieranie (w tym wysokomanganowe i wysokochromowe), żaroodporne i żarowytrzymałe,
- staliwa niskostopowe,
- staliwa wysokostopowe.

Do odlewów może być dołączony atest określający skład chemiczny, własności mechaniczne jak również wyniki badań nieniszczących oraz metalograficznych.

Oprócz produkcji odlewów oferta naszej Grupy dla klientów zewnętrznych obejmuje także:

- produkcję i adaptację modeli drewnianych, żywicznych i metalowych;
- usługi obróbki mechanicznej (np. obróbka wstępna odlewów wielkogabarytowych lub obróbka na gotowo odlewów dla branży motoryzacyjnej) i cieplnej odlewów (odprężanie, normalizacja, ulepszanie cieplne itp.) lub konstrukcji (wyżarzanie odprężające),
- usługi laboratoryjne (analiza składu chemicznego, badania jakościowe, wytrzymałościowe i metalograficzne).

Odlewy żeliwne mają zastosowanie m.in. jako: bębny hamulcowe, korpusy sprężarek, bloki i obudowy silników, obudowy przekładni, elementy konstrukcyjne maszyn obróbczych, przeciwwagi, tuleje oraz kołnierze części pomp i zaworów, elementy armatury przemysłowej czy obudowy turbin.



*Korpus pompy  
waga 69 kg*



*Korpus zaworu  
waga 7 kg*



*Wspornik osi  
waga 43 kg*



*Korpus sprężarki  
waga 12 kg*



*Łoże obrabiarki  
waga 2 900 kg*



*Element turbiny wiatrowej  
waga 12 000 kg*



*Korpus sprężarki  
waga 19 kg*



*Obciążnik kołowy  
waga 120 kg*

Odlewy staliwne wytwarzane w naszej Grupie mają zastosowanie przede wszystkim jako elementy konstrukcyjne i podzespoły maszyn górniczych wykorzystywane m.in. w produkcji przenośników ścianowych, obudów ścianowych, kombajnów urabiających jak również elementy armatury przemysłowej, kół zębatych, obudowy przekładni, ogniów gaśnic itp.



Korpus ramienia  
waga 1 800 kg



Korpus steru strumieniowego  
waga 1 800 – 3 000 kg



Koło windy kotwicznej  
waga 2 700 kg



Dysza wlotowa  
waga 415 kg



Obudowa przekładni  
waga 400 kg



Korpus turbiny gazowej  
waga 3 000 kg



Tarcza hamulcowa turbiny wiatrowej  
waga 3 800 kg



Korpus turbiny parowej  
waga 4 200 kg

Odbiorcami naszych produktów są zarówno krajowi, jak i zagraniczni producenci działający w następujących branżach:

- przemysł górniczy,
- przemysł rolniczy,
- przemysł motoryzacyjny,
- przemysł kolejowy,
- technika napędowa,
- przemysł stoczniowy,
- przemysł budowlany,
- armatura przemysłowa,
- maszyny i urządzenia,
- przemysł energetyczny,
- przemysł metalurgiczny,
- przemysł paliwowy,
- technika dźwigowa,
- siłownie wiatrowe,
- przemysł maszyn obróbkowych,
- pozostałe gałęzie przemysłu,



Oferta Grupy w zakresie produkcji odkuwek obejmuje:

- odkuwki matrycowe w zakresie 0,2 – 150 kg,
- odkuwki swobodnie kute w zakresie 0,5 – 8000 kg,

Ponadto kuźnia świadczy również usługi w zakresie obróbki cieplnej, obróbki mechanicznej, śrutowania, gięcia oraz badań mechanicznych i nieniszczących.

Kuźnia Glinik Oddział w Gorlicach oferuje swoje wyroby kontrahentom należącym do następujących branż:

- przemysł górniczy
- przemysł kolejowy
- przemysł rolniczy
- przemysł maszynowy

- motoryzacja
- przemysł budowlany
- przemysł paliwowo-energetyczny
- pozostałe gałęzie przemysłu



Ucho cylindra hydraulicznego  
waga 2 – 55 kg



Zawias hamulca  
waga 1 – 3 kg



Oprawa łożyska  
waga 12 kg



Kostka/kamień resora  
waga 1 kg



Hak z trzonem obrotowym  
waga 3,5 kg



Oś  
waga 550 kg



Łącznik  
waga 1,8 kg



Zgrzebło  
waga 18 – 45 kg



Zestaw kołowy do lokomotyw elektrycznych i spalinowych



Sprzęg śrubowy do zespołów łączeniowych wagonów

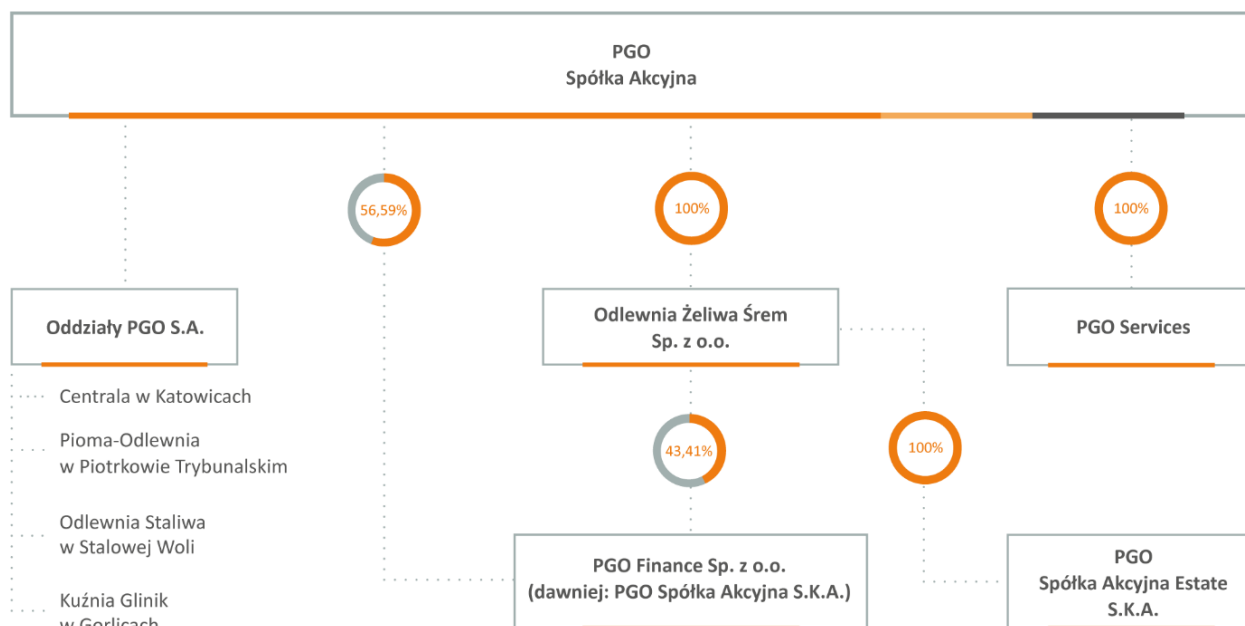
PGO Finance Sp. z o.o. (dawniej: PGO Spółka Akcyjna S.K.A.) w Grupie Emitenta pełni rolę centrum finansowego, którego zadaniem jest udzielanie, w ramach posiadanych zasobów finansowych, pożyczek podmiotom wchodzącym w skład Grupy. Natomiast PGO Spółka Akcyjna Estate S.K.A. prowadzi działalność w zakresie obsługi nieruchomości należących do Grupy. PGO Services Sp. z o.o. jest spółką, która ma za zadanie świadczenie na rzecz Grupy PGO usług w zakresie szeroko rozumianego wspierania procesów produkcyjnych m.in. w zakresie wykańczania i obróbki wyrobów dla klientów.

Produkcja Grupy odbywa się zgodnie z Systemem Zarządzania Jakością spełniającym wymagania norm ISO 9001:2015 certyfikowany przez DEKRA Certification Sp. z o.o. Wytwarzane przez Grupę odlewy i odkuwki posiadają zgodność z polskimi i międzynarodowymi normami jakościowymi, m.in. ISO, DIN, PN-EN czy ASTM oraz dopuszczeniami towarzystw klasyfikacyjnych i firm.

Nasze zakłady produkcyjne gwarantują wysoką jakość produkowanych odlewów dzięki stabilnemu i powtarzalnemu procesowi produkcyjnemu oraz szczegółowemu i systematycznemu nadzorowaniu parametrów technicznych i technologicznych. W ramach zakładów produkcyjnych funkcjonują laboratoria wyposażone w nowoczesną aparaturę umożliwiającą przeprowadzanie badań i testów materiałów stosowanych w procesach produkcyjnych oraz posiadające certyfikacje i świadectwa uznaniowe niezależnych instytucji potwierdzające spełnianie wymagań dla laboratoriów przemysłowych.

### 3. Skład Grupy Kapitałowej PGO

Graficzna prezentacja struktury Grupy Kapitałowej według stanu na dzień 30 czerwca 2020 r.



**PGO S.A.** – jednostka dominująca

Siedziba: Katowice, ul. Tysiąclecia 101

Regon: 590722383; NIP: 771-23-74-309

PGO S.A. jako podmiot dominujący w Grupie prowadzi, w ramach oddziałów, produkcję odlewów i odkuwek, świadczy na rzecz spółek Grupy i oddziałów usługi doradcze, administracyjne, księgowe, kadrowo-płacowe i marketingowe oraz w ramach działalności holdingowej sprawuje kontrolę nad spółkami Grupy Kapitałowej.



**PGO S.A. Pioma-Odlewnia Oddział w Piotrkowie Trybunalskim** – oddział produkcyjny objęty konsolidacją pełną  
Siedziba: Piotrków Trybunalski, ul. Dmowskiego 38

Przedmiot działalności: odlewnictwo żeliwa, odlewnictwo staliwa, odlewnictwo metali lekkich, miedzi i stopów miedzi, obróbka metali, produkcja modeli odlewniczych, usługi laboratoryjne.



**PGO S.A. Kuźnia Glinik Oddział w Gorlicach** – oddział produkcyjny objęty konsolidacją pełną

Siedziba: Gorlice, ul. F. Chopina 33A

Przedmiot działalności: kucie, prasowanie, wytłaczanie i walcowanie metali, metalurgia proszków, obróbka metali i nakładanie powłok na metale, obróbka mechaniczna elementów metalowych, produkcja konstrukcji metalowych i ich części.



**PGO S.A. Odlewnia Staliwa Oddział w Stalowej Woli** – oddział produkcyjny objęty konsolidacją pełną

Siedziba: Stalowa Wola, ul. Kwiatkowskiego 1

Przedmiot działalności: odlewnictwo staliwa, odlewnictwo metali lekkich, odlewnictwo żeliwa, odlewnictwo miedzi i stopów miedzi, obróbka metali i nakładanie powłok na metale, produkcja konstrukcji metalowych i ich części.





**Odlewnia Żeliwa „Śrem” Sp. z o.o.** – jednostka zależna objęta konsolidacją pełną

Siedziba: Śrem, ul. Staszica 1

Regon: 630262070; NIP: 785-00-10-299

Przedmiot działalności: produkcja odlewów z żeliwa szarego, niskostopowego i sferoidalnego, obróbka metali i nakładanie powłok na metale, produkcja modeli odlewniczych, usługi laboratoryjne.



**PGO Finance Sp. z o.o. (dawniej: PGO Spółka Akcyjna S.K.A.)** – jednostka zależna objęta konsolidacją pełną

Siedziba: Katowice, ul. Tysiąclecia 101

Regon: 146888328; NIP: 525-256-62-35

Przedmiot działalności: doradztwo w zakresie prowadzenia działalności gospodarczej i zarządzania, działalność holdingów finansowych, finansowa działalność usługowa, udzielanie kredytów. Spółka w Grupie Emitenta pełni rolę centrum finansowego, którego zadaniem jest udzielanie, w ramach posiadanych zasobów finansowych, pożyczek spółkom wchodzącym w skład Grupy.



**PGO Spółka Akcyjna Estate S.K.A.** – jednostka zależna objęta konsolidacją pełną

Siedziba: Katowice, ul. Tysiąclecia 101

Regon: 302575882; NIP: 783-170-58-76

Przedmiot działalności: wynajem i zarządzanie nieruchomościami własnymi, dzierżawionymi lub na zlecenie, kupno i sprzedaż nieruchomości, działalność holdingów finansowych, finansowa działalność usługowa, leasing finansowy, udzielanie kredytów, wynajem i dzierżawa.



**PGO Services Sp. z o.o.** – jednostka zależna objęta konsolidacją pełną

Siedziba: Katowice, ul. Tysiąclecia 101

Regon: 367759249; NIP: 634-289-93-86

Przedmiot działalności: produkcja konstrukcji metalowych i ich części, obróbka metali i nakładanie powłok na metale, obróbka mechaniczna elementów metalowych.

#### 4. Opis zmian organizacji Grupy Kapitałowej Emitenta, w tym w wyniku połączenia jednostek, uzyskania lub utraty kontroli nad jednostkami zależnymi oraz inwestycjami długoterminowymi, a także podziału, restrukturyzacji lub zaniechania działalności

W okresie I półrocza 2020 r. w Grupie Kapitałowej Emitenta nastąpiły następujące zmiany:

- W dniu 31 marca 2020 r. Sąd Rejonowy Katowice-Wschód w Katowicach, Wydział VIII Gospodarczy Krajowego Rejestru Sądowego dokonał wpisu w rejestrze przedsiębiorców przekształcenia spółki PGO Spółka Akcyjna spółka komandytowo-akcyjna (Spółka Przekształcana) w spółkę PGO Finance spółka z ograniczoną odpowiedzialnością (Spółka Przekształcona). Przekształcenie nastąpiło na podstawie uchwały Nadzwyczajnego Walnego Zgromadzenia PGO Spółka Akcyjna spółka komandytowo-akcyjna z dnia 10 marca 2020 r. w trybie art. 562 i 563 Kodeksu spółek handlowych. Kapitał zakładowy Spółki Przekształconej wynosi 1.050.000,00 zł i dzieli się na 21.000 udziałów o wartości nominalnej po 50,00 zł każdy. Kapitał zakładowy Spółki Przekształconej został ukształtowany z kapitału zakładowego PGO Spółka Akcyjna spółka komandytowo-akcyjna. Wspólnikami Spółki Przekształconej są dotychczasowi akcjonariusze Spółki Przekształcanej tj. PGO S.A., która w Spółce Przekształconej objęła 11.883 udziały o łącznej wartości 594.150,00 zł oraz Odlewnia Żeliwa „ŚREM” Sp. z o.o., który objął 9.117 udziałów o łącznej wartości 455.850,00 zł. Przekształcenie formy prawnej PGO Spółka Akcyjna spółka komandytowo-akcyjna w spółkę z ograniczoną odpowiedzialnością jest elementem procesu porządkowania Grupy PGO, realizowanego w ramach „Strategii PGO na lata 2017-2020” i ma na celu wprowadzenia jednolitej formy prawnej dla spółek zależnych Emitenta.

5. Wskazanie akcjonariuszy posiadających bezpośrednio lub pośrednio przez podmioty zależne co najmniej 5% ogólnej liczby głosów na walnym zgromadzeniu Emitenta na dzień przekazania raportu wraz ze wskazaniem liczby akcji posiadanych przez te podmioty, procentowego udziału tych akcji w kapitale zakładowym, liczby głosów z nich wynikających oraz procentowego udziału tych akcji w ogólnej liczbie głosów na walnym zgromadzeniu, a także wskazanie zmian w strukturze własności znacznych pakietów akcji emitenta w okresie od dnia przekazania poprzedniego raportu okresowego

Na dzień 30 czerwca 2020 r. kapitał zakładowy Spółki wynosił 96.300.000 zł i dzielił się na 96.300.000 akcji serii A i B o wartości nominalnej 1,00 zł każda. Wszystkie wyemitowane akcje są akcjami zwykłymi bez uprzywilejowania co do uczestnictwa w podziale zysku.

Struktura akcjonariatu PGO S.A. zgodnie z otrzymanymi przez Spółkę zawiadomieniami na podstawie przepisów ustawy z dnia 29 lipca 2005 r. o ofercie publicznej i warunkach wprowadzania instrumentów finansowych do zorganizowanego systemu obrotu oraz o spółkach publicznych:

**Struktura akcjonariatu na 31.12.2019 r.**

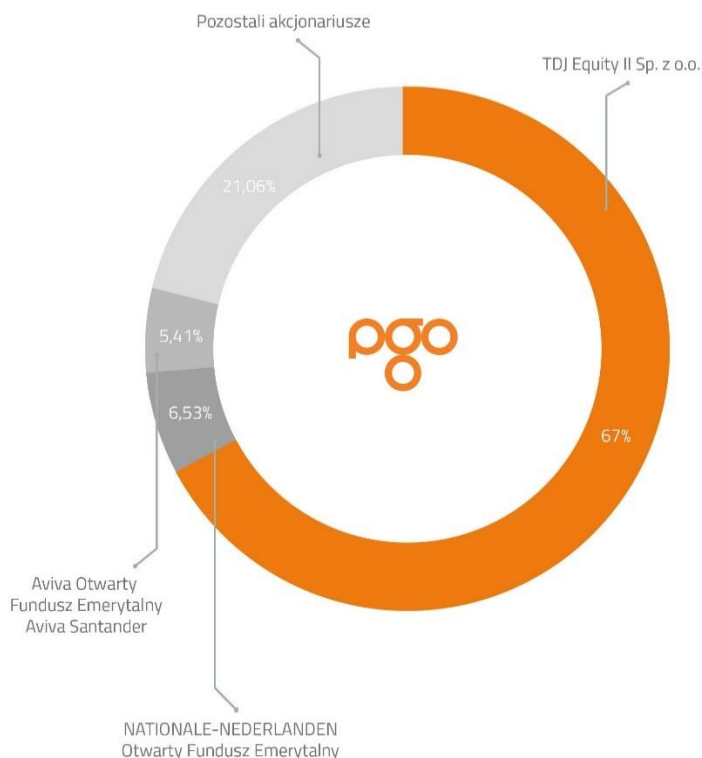
Akcjonariusz	Liczba akcji	Udział w ogólnej liczbie akcji	Liczba głosów	Udział w ogólnej liczbie głosów
TDJ Equity II Sp. z o.o.	64.521.000	67,00%	64.521.000	67,00%
NATIONALE-NEDERLANDEN Otwarty Fundusz Emerytalny	6.291.029	6,53%	6.291.029	6,53%
Aviva Otwarty Fundusz Emerytalny Aviva Santander	5.210.315	5,41%	5.210.315	5,41%
Pozostali akcjonariusze	20.277.656	21,06%	20.277.656	21,06%
<b>Razem</b>	<b>96.300.000</b>	<b>100,00%</b>	<b>96.300.000</b>	<b>100,00%</b>

**Struktura akcjonariatu na 30.06.2020 r.**

Akcjonariusz	Liczba akcji	Udział w ogólnej liczbie akcji	Liczba głosów	Udział w ogólnej liczbie głosów
TDJ Equity II Sp. z o.o.	64.521.000	67,00%	64.521.000	67,00%
NATIONALE-NEDERLANDEN Otwarty Fundusz Emerytalny	6.291.029	6,53%	6.291.029	6,53%
Aviva Otwarty Fundusz Emerytalny Aviva Santander	5.210.315	5,41%	5.210.315	5,41%
Pozostali akcjonariusze	20.277.656	21,06%	20.277.656	21,06%
<b>Razem</b>	<b>96.300.000</b>	<b>100,00%</b>	<b>96.300.000</b>	<b>100,00%</b>

Ponadto Emitent informuje, iż Przewodniczący Rady Nadzorczej Pan Tomasz Domogała sprawując bezpośrednią kontrolę nad spółką TDJ S.A., która jest jedynym wspólnikiem spółki TDJ Equity II Sp. z o.o. sprawuje pośrednio kontrolę nad większościovym pakietem akcji PGO S.A.

W stosunku do stanu z końca roku 2019 struktura akcjonariatu, zgodnie z otrzymanymi przez Emitenta zawiadomieniami, nie uległa zmianie.



**6. Zestawienie stanu posiadania akcji Emitenta lub uprawnień do nich przez osoby zarządzające i nadzorujące Emitenta na dzień przekazania raportu, wraz ze wskazaniem zmian w stanie posiadania, w okresie od dnia przekazania poprzedniego raportu okresowego**

Wykaz akcji Emitenta będących w posiadaniu osób zarządzających i nadzorujących przedstawiono w poniższej tabeli:

Osoba zarządzająca lub nadzorująca	Liczba akcji	Wartość nominalna akcji (zł)	Zmiana w stanie posiadania akcji w okresie od poprzedniego raportu
Łukasz Petrus – Prezes Zarządu	nie posiada	-	bez zmian
Lucjan Augustyn – Wiceprezes Zarządu	nie posiada	-	bez zmian
Andrzej Bulanowski – Wiceprezes Zarządu	nie posiada	-	bez zmian
Tomasz Domogała * – Przewodniczący Rady Nadzorczej	1.621.371	1.621.371,00	bez zmian
Czesław Kisiel – Wiceprzewodniczący Rady Nadzorczej	nie posiada	-	bez zmian
Magdalena Zająchkowska-Ejsymont – Członek Rady Nadzorczej	nie posiada	-	bez zmian
Jacek Leonkiewicz – Członek Rady Nadzorczej	nie posiada	-	bez zmian
Dorota Wyjadłowska – Członek Rady Nadzorczej	nie posiada	-	bez zmian
Tomasz Kruk – Członek Rady Nadzorczej	nie posiada	-	bez zmian

\* - Pan Tomasz Domogała jest podmiotem dominującym w stosunku do TDJ S.A., który z kolei jest jedynym współnikiem spółki TDJ Equity II Sp. z o.o. będącej właścicielem 64.521.000 akcji Emitenta, co powoduje, iż posiada on pośrednio dodatkowo 64.521.000 akcji PGO S.A.

Zgodnie z otrzymanymi przez Emitenta zawiadomieniami w okresie I półrocza 2020 r. stan posiadania akcji Emitenta przez osoby zarządzające i nadzorujące nie uległ zmianie.

## **7. Organy zarządzające i nadzorcze Emitenta**

### **a) Zarząd**

Na dzień 31.12.2019 r. w skład Zarządu wchodził:

Łukasz Petrus – Prezes Zarządu  
Lucjan Augustyn – Wiceprezes Zarządu  
Andrzej Bulanowski – Wiceprezes Zarządu

W związku z upływem kadencji, w dniu 25.06.2020 r., Rada Nadzorcza powołała w skład Zarządu na kolejną trzyletnią kadencję Pana Łukasza Petrusa i powierzyła mu funkcję Prezesa Zarządu, Pana Lucjana Augustyna i powierzyła mu funkcję Wiceprezesa Zarządu oraz Pana Andrzeja Bulanowskiego i powierzyła mu funkcję Wiceprezesa Zarządu. Skład Zarządu na dzień 30.06.2020 r. skład Zarządu był następujący:

Łukasz Petrus – Prezes Zarządu  
Lucjan Augustyn – Wiceprezes Zarządu  
Andrzej Bulanowski – Wiceprezes Zarządu

### **b) Rada Nadzorcza**

Na dzień 31.12.2019 r. w skład Rady Nadzorczej wchodził:

Tomasz Domogała – Przewodniczący Rady Nadzorczej  
Czesław Kisiel – Wiceprzewodniczący Rady Nadzorczej  
Magdalena Zajączkowska-Ejsymont – Członek Rady Nadzorczej  
Jacek Leonkiewicz – Członek Rady Nadzorczej  
Tomasz Kruk – Członek Rady Nadzorczej  
Dorota Wyjadłowska – Członek Rady Nadzorczej

W związku z upływem kadencji, w dniu 26.06.2020 r., Zwyczajne Walne Zgromadzenie Emitenta powołało w skład Rady Nadzorczej na kolejną dwuletnią kadencję Pana Tomasza Domogałę, Pana Czesława Kisiel, Pana Jacka Leonkiewicza, Panią Magdalenę Zajączkowską-Ejsymont, Panią Dorotę Wyjadłowską oraz Pana Tomasza Kruka. Skład Rady Nadzorczej na dzień 30.06.2020 r. był następujący:

Tomasz Domogała – Przewodniczący Rady Nadzorczej  
Czesław Kisiel – Wiceprzewodniczący Rady Nadzorczej  
Magdalena Zajączkowska-Ejsymont – Członek Rady Nadzorczej  
Jacek Leonkiewicz – Członek Rady Nadzorczej  
Tomasz Kruk – Członek Rady Nadzorczej  
Dorota Wyjadłowska – Członek Rady Nadzorczej





# Informacje

finansowe i dodatkowe



**8. Informacje, które zdaniem Emitenta są istotne dla oceny jego sytuacji kadrowej, majątkowej, finansowej, wyniku finansowego i ich zmian, oraz informacje, które są istotne dla oceny możliwości realizacji zobowiązań przez Emitenta**

**a) Podstawowe skonsolidowane dane ekonomiczno-finansowe**

Skonsolidowane przychody, koszty oraz wyniki przedstawia poniższa tabela:

Rachunek zysków i strat (tys. zł)	1H2020	1H2019
Przychody ze sprzedaży	155 401	216 566
Koszt własny sprzedaży	(120 377)	(164 380)
Zysk brutto na sprzedaży	35 024	52 186
EBITDA	24 734	30 610
Amortyzacja	9 396	8 998
Zysk z działalności operacyjnej	15 338	21 612
Zysk brutto	13 251	21 244
Zysk netto	10 698	18 118

**Przychody ze sprzedaży i zysk netto (mln zł)**



W I półroczu 2020 r. wartość skonsolidowanych przychodów ze sprzedaży była niższa od skonsolidowanych przychodów ze sprzedaży w I półroczu 2019 r. o 28,2%. Kluczowym czynnikiem mającym wpływ na tak znaczący spadek przychodów miała sytuacja związana z epidemią COVID-19 i spowodowanymi przez nią ograniczeniami w możliwości prowadzenia działalności gospodarczej na skalę światową. W związku z ogólnoswiatowym lockdownem gospodarki Grupa Emitenta musiała w I półroczu 2020 r. podejmować przede wszystkim działania w obszarze marketingowo-sprzedażowym i produkcyjnym skoncentrowane na minimalizacji negatywnych skutków zaistniałej sytuacji. Koniecznym stało się ograniczenie i dostosowanie mocy produkcyjnych do aktualnych potrzeb i możliwości sprzedażowych. Znaczący spadek sprzedaży nastąpił w ramach segmentu odlewów staliwnych, w którym branża o największym udziale, tj. górnictwo, znalazła się w szczególnie trudnej sytuacji z uwagi na epidemię, która spowodowała czasowe wstrzymanie wydobywania w większości kopalń, jak i w związku z polityką dekarbonizacyjną UE.

Niższa sprzedaż wiązała się również z proporcjonalnym obniżeniem kosztów sprzedaży (o 26,8%). Dodatkowo w Grupie Emitenta podjęte zostały działania w efekcie, których ograniczono lub czasowo obniżono ponoszone koszty działalności (m.in. koszty wynagrodzeń, koszty ogólne). W konsekwencji niższe przychody ze sprzedaży w ostateczności przełożyły się na skonsolidowany wynik finansowy netto w I półroczu 2020 r., który ukształtował się na poziomie 10.698 tys. zł i był niższy od wyniku za analogiczny okres roku poprzedniego o 41,0%.

Podstawowe, wybrane dane o sytuacji finansowej Grupy Emitenta w I półroczu 2020:

Bilans (tys. zł)	1H2020	1H2019
<b>Aktywa</b>	<b>411 307</b>	<b>457 416</b>
Rzeczowe aktywa trwałe	205 474	219 501
Wartości niematerialne	74 880	52 464
Aktywa obrotowe	122 887	176 610
Zapasy	56 998	67 853
Środki pieniężne	2 122	9 575
<b>Pasywa</b>	<b>411 307</b>	<b>457 416</b>
Kapitał własny	290 997	275 863
Zobowiązania długoterminowe	48 589	33 529
Zobowiązania krótkoterminowe	71 721	148 024
Dług netto (zobowiązania oprocentowane - środki pieniężne)	32 570	85 297
Dług netto/kapitał własny	0,1	0,3
Dług netto/uroczniona EBITDA	0,7	1,4
Kapitał obrotowy netto (aktywa obrotowe - zobowiązania krótkoterminowe)	51 166	28 586

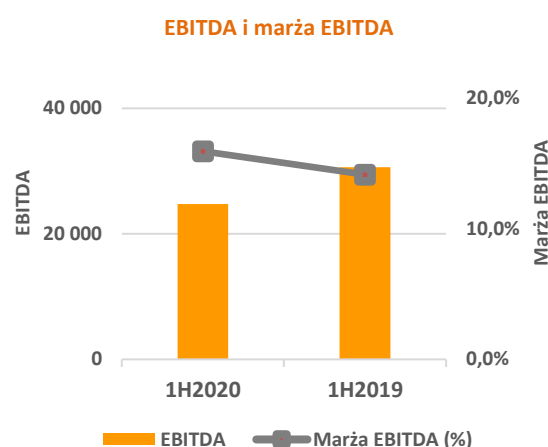
Poziom kapitałów własnych na koniec I półrocza 2020 r. wynosi 290.997 tys. zł co stanowi 70,7% udziału w pasywach ogółem. Natomiast poziom zobowiązań długo i krótkoterminowych wraz z rezerwami wynosi 120.310 tys. zł co stanowi 29,3% udziału w pasywach ogółem, z czego zobowiązania krótkoterminowe z tytułu kredytów i pożyczek wynoszą 24.539 tys. zł.

Spadek poziomu zapasów był ściśle związany ze zmniejszeniem zapotrzebowania na surowce, będącym konsekwencją spadku sprzedaży, wynikającego z wprowadzonych ograniczeń sanitarnych mających na celu zapobieganie rozprzestrzeniania się epidemii COVID-19. Jednocześnie zmniejszenie poziomu zapasów nie wpłynęło negatywnie na ciągłość produkcji i terminowość realizacji zamówień.

Poziom należności w I półroczu 2020 r. nieznacznie obniżył się w stosunku do końca 2019 r., a Grupa Emitenta nie odnotowała szczególnych problemów w ich regulowaniu przez kontrahentów. Z uwagi na ewentualny negatywny wpływ epidemii na kondycję finansową i płynnościową naszych kontrahentów Emitent szczególnie wnikliwie na bieżąco analizuje poziom należności i ich ściągalskość.

Podstawowe wskaźniki finansowe przedstawiają się następująco:

Wskaźniki finansowe	1H2020	1H2019
Liczba akcji (tys. szt.)	96 300	96 300
Wartość księgową na akcję (zł)	3,02	2,86
Zysk na akcję (zł)	0,11	0,19
Kapitalizacja (zł)	115 560	154 080
Rentowność kapitału własnego ROE (%)	3,7%	6,6%
Rentowność aktywów ROA (%)	2,6%	4,0%
Rentowność sprzedaży ROS (%)	6,9%	8,4%
Marża EBITDA (%)	15,9%	14,1%



Podstawowe wskaźniki finansowe i operacyjne Grupy w I półroczu 2020 r. uległy pogorszeniu w stosunku do poziomu wskaźników w I półroczu 2019 r. z uwagi na skutki epidemii COVID-19 i jej wpływu na przychody i zysk Grupy Emitenta.

Aktualna sytuacja płynnościowa i kapitałowa Grupy jest dobra. Ryzyko utraty płynności finansowej uwzględniające skutki związane z COVID-19 jest skutecznie ograniczone poprzez konsekwentne stosowanie polityki finansowania działalności opartej o konserwatywne kowenanty finansowe oraz relatywnie niski poziom zadłużenia Grupy.

## b) Podstawowe jednostkowe dane ekonomiczno-finansowe

Przychody, koszty oraz wyniki Emitenta przedstawia poniższa tabela:

Rachunek zysków i strat (tys. zł)	1H2020	1H2019
Przychody ze sprzedaży	95 360	138 320
Koszt własny sprzedaży	(71 488)	(101 101)
Zysk brutto na sprzedaży (strata)	23 872	37 219
EBITDA	19 578	24 977
Amortyzacja	7 266	7 022
Zysk z działalności operacyjnej (strata)	12 312	17 955
Zysk brutto	11 748	16 484
Zysk netto	9 677	13 876



W I półroczu 2020 r. jednostkowe przychody ze sprzedaży były niższe w stosunku do analogicznego okresu 2019 r. o 31,1%, na co również kluczowy wpływ, podobnie jak w przypadku przychodów skonsolidowanych Grupy, miała epidemia COVID-19 i związane z nią „zamrożenie gospodarki” skutkujące wstrzymaniem i redukcją zamówień ze strony klientów. Dodatkowo istotnym czynnikiem było również znaczące pogorszenie sytuacji w branży górniczej znajdującej się pod silną presją polityki dekarbonizacyjnej UE co przełożyło się na spadek zamówień, w szczególności w segmencie odlewów staliwnych. W efekcie wynik finansowy netto za I półrocze 2020 r. zamknął się zyskiem w wysokości 9.677 tys. zł i był niższy od wyniku za I półrocze 2019 r. o 30,3%.

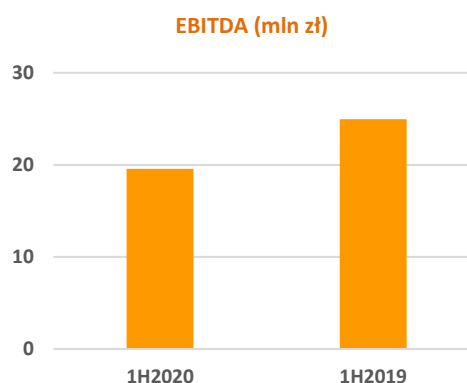
Podstawowe, wybrane dane o sytuacji finansowej Emitenta w I półroczu 2020:

Wybrane pozycje bilansu (tys. zł)	1H2020	1H2019
Aktywa	335 390	374 132
Rzeczowe aktywa trwałe	86 430	96 539
Wartości niematerialne	71 785	65 525
Aktywa obrotowe	83 898	118 411
Zapasy	40 973	38 620
Środki pieniężne	1 201	8 257
Pasywa	335 390	374 132
Kapitał własny	231 361	205 927
Zobowiązania długoterminowe	19 671	14 351
Zobowiązania krótkoterminowe	84 358	153 854
Dług netto (zobowiązania oprocentowane - środki pieniężne)	61 517	105 269
Dług netto/kapitał własny	0,3	0,5
Dług netto/uroczniona EBITDA	1,6	2,1

Poziom kapitałów własnych na koniec I półrocza 2020 r. wynosi 231.361 tys. zł co stanowi 69,0% udziału w pasywach ogółem. Natomiast poziom zobowiązań długo i krótkoterminowych wynosi 104.029 tys. zł co stanowi 31,0% udziału w pasywach ogółem.

Podstawowe wskaźniki finansowe przedstawiają się następująco:

Wskaźniki finansowe	1H2020	1H2019
Liczba akcji (tys. szt.)	96 300	96 300
Wartość księgowa na akcję (zł)	2,40	2,14
Zysk (strata) na akcję (zł)	0,10	0,14
Kapitalizacja (zł)	115 560	385 200
Rentowność kapitału własnego ROE (%)	4,2%	6,7%
Rentowność aktywów ROA (%)	2,9%	3,7%
Rentowność sprzedaży ROS (%)	10,1%	10,0%





### c) Produkty i rynki zbytu

Przedmiotem działalności Grupy są w szczególności:

- odlewnictwo żeliwa,
- odlewnictwo staliwa,
- produkcja odkuwek kutech matrycowo, swobodnie oraz półswobodnie,
- produkcja oprzyrządowania kuźniczego (niezbędnego w procesie produkcji odkuwek),
- produkcja pozostałych wyrobów z drewna (modele do produkcji odlewów),
- prowadzenie innej działalności gospodarczej (produkcyjnej, handlowej, usługowej).

Grupa Kapitałowa posiada znaczącą pozycję na rynku odlewniczym w Polsce oraz na rynkach europejskich. Produkcja cechuje się dużą elastycznością, co wynika z możliwości wykonywania odlewów o wadze jednostkowej od 0,5 kg do 30 ton. Duża elastyczność produkcji, szeroka oferta produkcyjna pod względem produktowym, materiałowym i technologicznym, dobre wyposażenie, rozbudowane zaplecze laboratoryjne, posiadane certyfikaty i uznania Towarzystw Klasyfikacyjnych powodują, że odlewnie są atrakcyjnym partnerem na rynku krajowym jak i zagranicznym.

Kuźnia Glinik jest producentem odkuwek matrycowych i swobodnie kutech wykonywanych zgodnie z indywidualnymi wymaganiami zamawiających. Świadczy także usługi w zakresie obróbki mechanicznej, cieplnej i badań laboratoryjnych. Posiadany aktualnie park maszynowy pozwala na wykonywanie odkuwek matrycowych o ciężarze od 0,2 do 150 kg, oraz odkuwek swobodnie kutech o wadze od 0,5 do 8.000 kg. Odkuwki wykonywane są ze stali węglowej, stali stopowych i specjalnych, według indywidualnych życzeń zamawiających.

PGO S.A. prowadzi, jako spółka dominująca w Grupie, działalność holdingową polegającą na nadzorowaniu, zarządzaniu i świadczeniu usług administracyjnych, sprzedaży i marketingu na rzecz oddziałów i spółek zależnych w Grupie Kapitałowej oraz zarządzaniu znakami towarowymi.

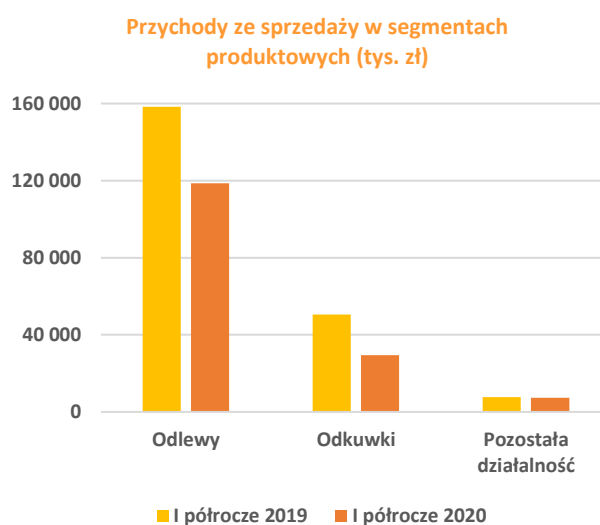
Odbiorcami naszych produktów są zarówno krajowi, jak i zagraniczni producenci działający w następujących branżach:

- przemysł górniczy,
- przemysł rolniczy,
- przemysł motoryzacyjny,
- przemysł kolejowy,
- technika napędowa,
- przemysł stoczniowy,
- przemysł budowlany,
- armatura przemysłowa,
- maszyny i urządzenia,
- przemysł energetyczny,
- przemysł metalurgiczny,
- przemysł paliwowy,
- technika dźwigowa,
- siłownie wiatrowe,
- przemysł maszyn obróbczych,
- pozostałe gałęzie przemysłu,

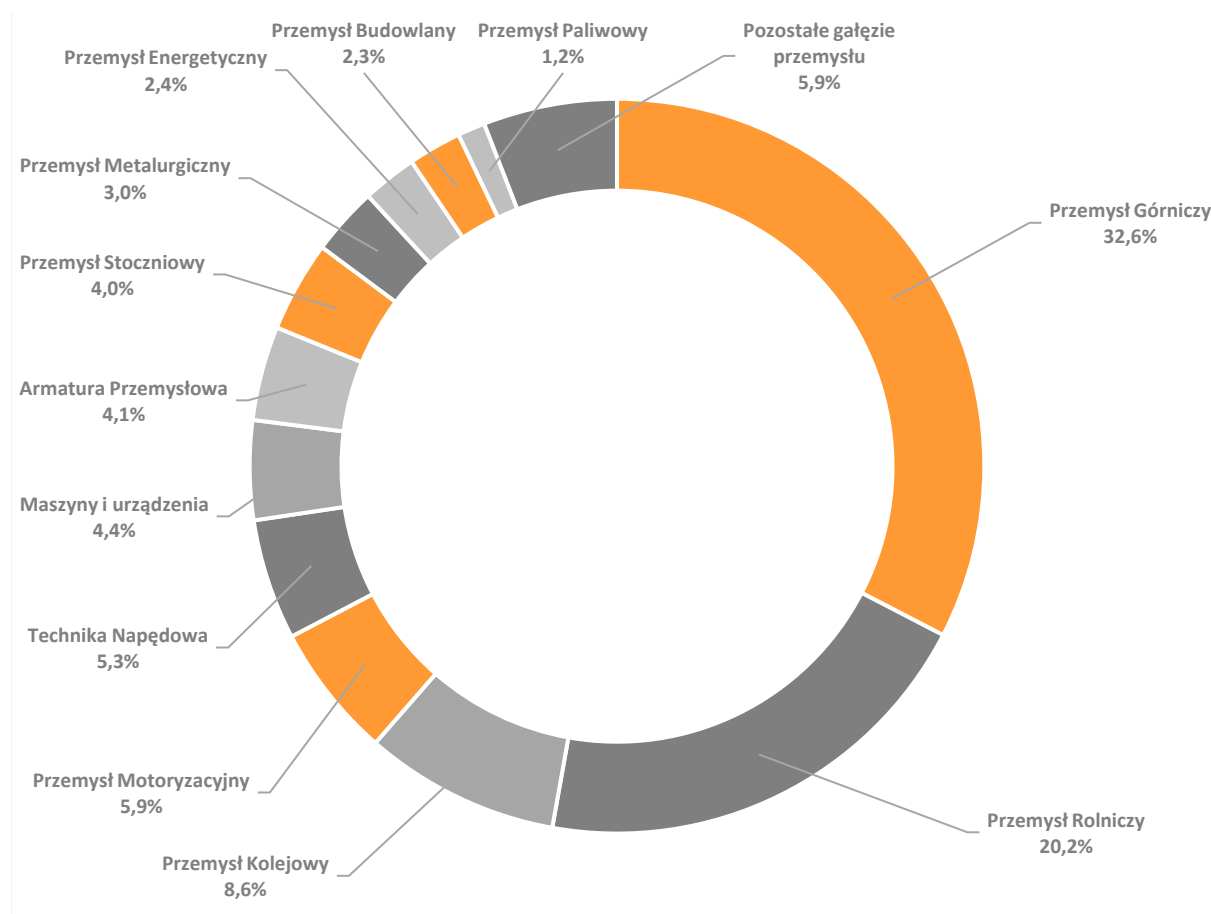
W ramach branżowej struktury sprzedaży Emitent dąży do zbudowania zdywersyfikowanego portfela branżowego, w którym poszczególne branże nie będą miały znaczącego udziału. Takie ukształtowanie struktury sprzedaży pozwala na zmniejszenie wpływu ewentualnej dekonjunktury w poszczególnych branżach na uzyskiwane przez Grupę Emitenta wyniki.

### Skonsolidowane przychody ze sprzedaży w segmentach produktowych

Segment	Sprzedaż w		Udział w strukturze sprzedaży ogółem
	tys. zł	tonach	
I półrocze 2020			
Odlewy	118 656	13 752	76,4%
Odkuwki	29 408	2 660	18,9%
Pozostała działalność	7 337		4,7%
Razem	115 401	16 412	100,00%
I półrocze 2019			
Odlewy	158 296	18 705	73,1%
Odkuwki	50 509	4 273	23,3%
Pozostała działalność	7 761		3,6%
Razem	216 566	22 978	100,00%



Struktura branżowa sprzedaży Grupy PGO w I półroczu 2020 r. przedstawiała się następująco:



W I półroczu 2020 r. skonsolidowane przychody ze sprzedaż odlewów i odkuwek oraz pozostałej działalności wyniosły 115.401 tys. zł i były niższe w stosunku do okresu porównywalnego (o 61.165 tys. zł), co stanowi spadek o około 28,2%. W strukturze produktowej sprzedaży w I półroczu 2020 r. nastąpił wzrost udziału segmentu odlewów (o 3,3 pp.) i przychodów z pozostałej działalności (o 1,1 pp.) oraz spadek udziału segmentu odkuwek (o 4,4 pp.) w stosunku do I półrocza 2019 r.

W I półroczu 2020 r. w Grupie PGO odnotowany został, w stosunku do I półrocza 2019 r., spadek sprzedaży w większości segmentów branżowych co było wynikiem epidemii COVID-19 i związanego z nią lockdown-u gospodarki w skali międzynarodowej. Od marca 2020 r. narastały trudności w obszarze sprzedażowym związane z ograniczaniem aktywności gospodarczej przez kontrahentów Grupy PGO. Sytuacja wynikająca z wpływu epidemii nałożyła się na pogorszenie koniunktury, które było widoczne już w II półroczu 2019 r. i miało wpływ na spadek sprzedaży już w I kwartale 2020 r.

W I półroczu 2020 r. przemysł górniczy był branżą o największym udziale w sprzedaży Grupy PGO (32,6% udziału w sprzedaży) a większa część (ponad 80%) sprzedaży dla tej branży realizowana była na rynku krajowym. W stosunku do końca 2019 r. udział przemysłu górniczego w strukturze branżowej sprzedaży spadł o 1,4 p.p. Ze względu na epidemię COVID-19 w czerwcu doszło do czasowego wstrzymania wydobywania w 12 kopalniach węgla kamiennego w Polsce co w konsekwencji również wpłynęło na czasowe zawieszenie prac remontowych i inwestycji w kopalniach. Z uwagi na niestabilną sytuację epidemiczną i pogorszenie koniunktury, przemysł górniczy, pomimo wznowienia wydobywania przez kopalnie, odczuwa znaczący spadek produkcji co w konsekwencji oznacza mniejsze zapotrzebowanie na wyroby Grupy PGO, zwłaszcza w zakresie odlewów stalowych, w perspektywie kolejnych okresów.

Pierwsza połowa roku 2020 była w Grupie PGO okresem spadku poziomu sprzedaży w segmencie maszyn rolniczych w porównaniu do adekwatnego okresu roku 2019 (spadek o około 20% w r/r). Natomiast udział branży maszyn rolniczych w całkowitej sprzedaży wzrósł z 18,1% na koniec 2019 r. do 20,2% na koniec I półrocza 2020. Koniunktura na szeroko rozumianym rynku maszyn rolniczych w 2020 r. spadła średnio o 10-15% w porównaniu do tego samego okresu roku ubiegłego, przy czym znaczący spadek zanotowano dopiero w marcu br., gdy w związku z pandemią COVID-19 zdecydowana większość zakładów produkcyjnych naszych klientów zamknęła okresowo swoje linie montażowe lub znacząco zmniejszyła zakres i poziom swojej produkcji. Jednocześnie działania marketingowe koncentrowały się na intensywnych poszukiwaniach w tym trudnym okresie możliwości rozwoju współpracy z obecnymi już klientami PGO, np. poprzez poszerzenie portfolio produktów o nowe typy odlewów i odkuwek dotychczas nieoferowanych na rynku.

Sytuacja pandemiczna w Europie i na świecie spowodowała, że główni odbiorcy wyrobów PGO, w tym odbiorcy z rynku maszyn rolniczych, znaleźli się w obliczu konieczności rewizji swoich planów produkcyjnych na rok 2020. Rynek rolniczy również poważnie odczuł negatywny wpływ epidemii COVID-19 co w kolejnych miesiącach będzie rzutowało istotnie na poziom sprzedaży komponentów dla tej branży.

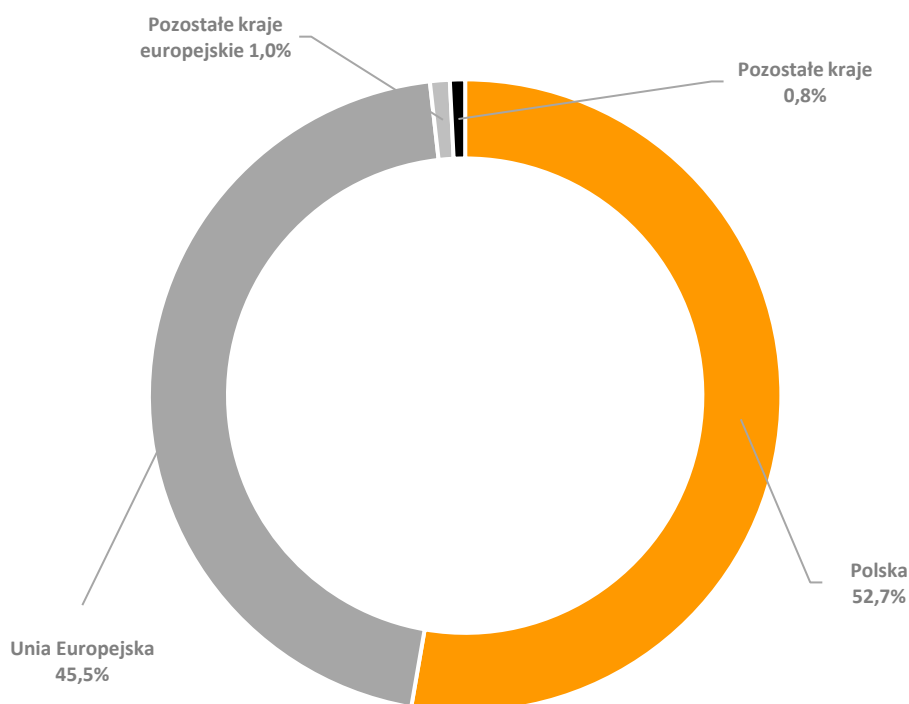
Udział przemysłu kolejowego w I półroczu 2020 r. zmniejszył się w stosunku do końca 2019 r. o 2,9 p.p. Głównymi czynnikami, które wpłynęły na spadek zamówień w branży kolejowej były, ograniczenie remontów wagonów i lokomotyw w grupie PKP od początku 2020 r. oraz opóźnienia w produkcji nowych wagonów związane z epidemią COVID-19. Pomimo sytuacji związanej z epidemią COVID-19 Grupa PKP Cargo podtrzymuje prognozy co do wielkości planowanych remontów, jednak przy jednoczesnym wydłużeniu w czasie terminu ich realizacji. Będzie to skutkowało przesunięciem terminów dostaw komponentów do wagonów i lokomotyw do końca 2021 r. W kolejnych okresach szczególnie istotne w branży kolejowej będzie zapewnienie klientom krótkich okresów wdrażania nowych uruchomień w zakresie odlewów i odkuwek przy równoczesnym zachowaniu terminowości dostaw, co jest bardzo istotne w utrzymaniu ciągłości produkcji naszych klientów i terminowości przekazywania pojazdów szynowych do ruchu.

Branża motoryzacyjna w I półroczu 2020 r. stanowiła 5,9% obrotów Grupy PGO i jej udział w strukturze sprzedaży zmniejszył się w stosunku do poziomu z końca 2019 r. o 0,8 p.p. W stosunku do pierwszego półrocza 2019 r. wartość sprzedaży spadła o około 46%, czego główną przyczyną był lockdown w drugim kwartale 2020 r. spowodowany epidemią COVID-19. Branża motoryzacyjna silnie odczuła skutki pandemii i zamknięcia zakładów produkujących samochody. W tym czasie sprzedaż samochodów ciężarowych w Europie spadła o 90%, natomiast producenci aut osobowych odnotowali spadki sprzedaży o 60-70%. Dopiero z końcem czerwca 2020 r. zauważalny był trend wzrostu zamówień i stopniowego powrotu do wcześniej prognozowanych poziomów sprzedaży. Największe ożywienie w sprzedaży pojazdów odczuły sektor kamperów i przyczep, które w okresie trwającej epidemii uznane zostały za najbezpieczniejszą formę podróżowania i wypoczynku. Ten trend widać było wśród klientów Grupy PGO, którzy pod koniec drugiego kwartału 2020 r. zwiększali zamówienia na kute i odlewane elementy osi do przyczep i kamperów.

Udział branży Technika Napędowa w sprzedaży PGO stanowił 5,3%, co w stosunku do końca 2019 r. stanowi wzrost o 0,8 p.p. W I półroczu 2020 r. w segmencie odlewów żeliwnych sprzedaż utrzymywała się na podobnym poziomie jak w roku ubiegłym. Natomiast w segmencie odkuwek nastąpił wzrost sprzedaży o około 37% dzięki zintensyfikowaniu współpracy z europejskimi producentami dużych przekładni przemysłowych. Wielu klientów wytwarzających napędy dla branży budowlanej i spożywczej pomimo ogólnoswiatowego lockdown nie wstrzymało swojej produkcji, a ich zamówienia pozostały na niezmiennym poziomie, co jest dobrym prognozą na drugą połowę 2020 r.

W tabeli poniżej przedstawiono informację o przychodach ze sprzedaży z uwzględnieniem struktury terytorialnej:

Przychody ze sprzedaży struktura terytorialna	I półrocze 2020	I półrocze 2019	Dynamika %
Polska	81 944	126 010	-35,0%
Unia Europejska	70 685	86 341	-18,1%
Pozostałe kraje europejskie	1 570	3 946	-60,2%
Pozostałe kraje	1 202	269	346,8%
<b>RAZEM</b>	<b>155 401</b>	<b>216 566</b>	<b>-28,2%</b>
Sprzedaż zagraniczna łącznie	73 457	90 556	-18,9%

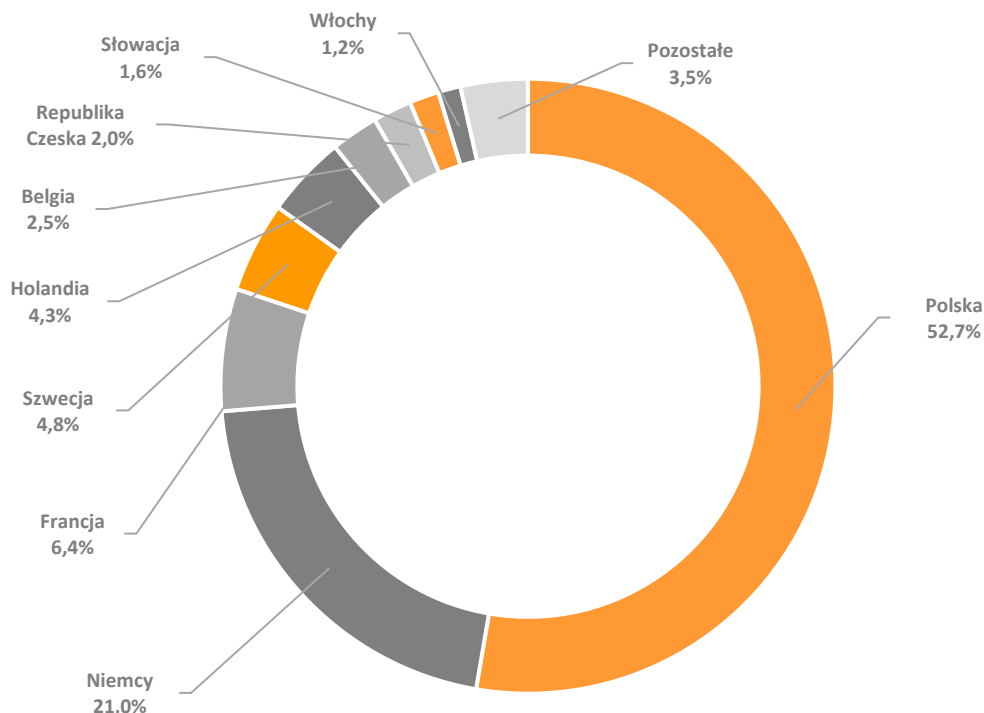


Sprzedaż zagraniczna produktów Grupy realizowana jest przede wszystkim na rynki krajów Unii Europejskiej (obecnie około 46%). W I półroczu 2019 r. sprzedaż zagraniczna zmniejszyła się o 18,9% w stosunku do I półrocza 2019 r. co było skutkiem ograniczenia i wstrzymania działalności partnerów Grupy Emitenta w związku z epidemią COVID-19 i związanymi z nią rygorami sanitarnymi.

W I półroczu 2020 r. spółki Grupy PGO współpracowały z około 450 odbiorcami w tym około 170 zagranicznymi. W I półroczu 2020 r. udział spółki Famur S.A. w obrotach Grupy PGO wyniósł 11,5% skonsolidowanych przychodów ze sprzedaży. Spółki Grupy w I półroczu 2020 roku nie były uzależnione od któregośkolwiek odbiorcy.



Struktura sprzedaży według krajów największych odbiorców wyrobów Grupy PGO w I półroczu 2020 r. przedstawiona została na poniższym wykresie.



#### d) Źródła zaopatrzenia

Z uwagi na przedmiot działalności Grupy, zarówno wartościowo, jak i ilościowo największy element struktury zakupów zaopatrzeniowych stanowią materiały wsadowe oraz nośniki energii (koks odlewniczy, energia elektryczna, gaz ziemny). Pozostałe zakupy zaopatrzeniowe obejmowały: materiały formierskie, różnego rodzaju materiały pomocnicze oraz materiały do utrzymania ruchu i części zamienne.

Tendencje w zakresie kształtowania się wartości zakupów zaopatrzeniowych spółek Grupy są przede wszystkim rezultatem zmian w wielkości produkcji odlewów i odkuwek, zmian średnich cen podstawowych materiałów i nośników energii oraz polityki spółek w zakresie gospodarowania zapasami.

Na kształtowanie cen surowców, materiałów i energii w I półroczu 2020 r. znaczący wpływ miała sytuacja ogólnogospodarcza i społeczna związana ze światową epidemią COVID-19. W Grupie PGO, zwłaszcza w II kwartale b.r., nastąpił spadek nowych zamówień od klientów oraz czasowe wstrzymanie odbiorów wyrobów gotowych. Było to spowodowane wprowadzonym reżimem sanitarnym mającym na celu ograniczenie rozprzestrzeniania się epidemii oraz zminimalizowania ryzyka zakażenia wśród pracowników. Czasowy spadek zamówień wiązał się ze zmniejszeniem zapotrzebowania na surowce, takie jak stal, złom czy surówka. W związku z sytuacją epidemiczną występowały nieznaczne opóźnienia w realizacji dostaw surowców i materiałów co jednak nie miało negatywnego wpływu na zapewnienie ciągłości produkcji w Grupie. Generalnie w okresie I półrocza ceny surowców, materiałów i energii wykazywały się niestabilnością wynikającą przede wszystkim ze stanu epidemii i dużych zmian w zakresie popytu i podaży w szczególności na materiały wsadowe. Bezpośrednio po wprowadzeniu stanu epidemii nastąpił znaczący wzrost ceny alkoholu izopropylowego co było skutkiem skokowego wzrostu zapotrzebowania ze strony przemysłu medycznego i farmaceutycznego oraz artykułów BHP ochrony osobistej takich jak maseczki, przyłbice, rękawiczki jednorazowe.

W kolejnym półroczu można oczekiwać stopniowej normalizacji cen surowców, materiałów i energii a ich wysokość w dużej mierze będzie uzależniona od koniunktury gospodarczej po okresie lockdown-u, w szczególności poziomu recesji w gospodarce światowej.

W I półroczu 2020 r. spółki Grupy nie były uzależnione od żadnego ze swoich dostawców. Polityka zaopatrzeniowo-magazynowa pozwalała zachować niezakłóconą ciągłość produkcji.

#### e) Zatrudnienie i sytuacja płacowa

Spółki Grupy uważnie obserwowały aktualne tendencje rynkowe w obszarze swoich aktywności biznesowych oraz na podstawie bieżącej analizy sytuacji rynkowej podejmowały działania zmierzające do ukształtowania właściwej organizacji pracy i adekwatnego dostosowania poziomu zatrudnienia, stosownie do potrzeb rynku i sytuacji finansowej spółek oraz optymalnego wykorzystania mocy produkcyjnych.

W I półroczu Grupa Emitenta korzystała z wsparcia dla przedsiębiorców w zakresie dofinansowania wynagrodzeń dla pracowników w ramach „tarczy antykryzysowej” jednocześnie wprowadzając czasowe skrócenie wymiaru czasu pracy pracowników celem jego dostosowania do aktualnych potrzeb produkcyjnych. Dzięki temu ograniczono koszty funkcjonowania zakładów dostosowując je do aktualnych potrzeb determinowanych poziomem sprzedaży.

W obszarze zatrudnienia w perspektywie kolejnego półrocza sytuacja związana z epidemią COVID-19 będzie miała istotny wpływ na kształtowanie się poziomu zatrudnienia w Grupie Emitenta.

Łączny stan oraz koszty zatrudnienia w Grupie PGO:

	Stan na 30.06.2020	Stan na 30.06.2019
Pracownicy umysłowi	347	384
Pracownicy produkcyjni	706	815
<b>Razem</b>	<b>1 053</b>	<b>1 199</b>
	<b>Za okres 01.01.2020 – 30.06.2020</b>	<b>Za okres 01.01.2019 – 30.06.2019</b>
<b>Grupa poniosła następujące koszty zatrudnienia (tys. zł):</b>	<b>41 469</b>	<b>49 967</b>
Wynagrodzenia	32 262	39 285
Składki na ubezpieczenie społeczne i inne świadczenia	9 207	10 682

#### 9. Zwięzły opis istotnych dokonań lub niepowodzeń Emitenta w okresie, którego dotyczy raport, wraz z wykazem najważniejszych zdarzeń dotyczących Emitenta

W okresie I półrocza 2020 r. Emitent oraz spółki Grupy PGO prowadziły statutową działalność gospodarczą.

W okresie I półrocza 2020 r. istotnym czynnikiem mającym wpływ na prowadzoną działalność oraz osiągnięte wyniki była epidemia COVID-19. Działania Emitenta koncentrowały się przede wszystkim na wprowadzeniu zaleceń służb sanitarnych mających na celu ograniczenie rozprzestrzeniania się COVID-19 i zapewnieniu, w jak największym stopniu, bezpieczeństwa pracownikom przy jednoczesnym umożliwieniu nieprzerwanej pracy zakładów.

Ponadto podejmowane były działania mające na celu łagodzenie negatywnego wpływu epidemii COVID-19 na działalność Grupy Emitenta. W ramach tych działań m.in. wprowadzone zostały ograniczenia wymiaru czasu pracy pracowników, pozyskane zostało dofinansowanie w ramach rządowej „tarczy antykryzysowej”, przeprowadzone zostały działania optymalizujące zarówno koszty produkcji jak i koszty ogólne działalności.

#### 10. Wskazanie czynników i zdarzeń, w tym o nietypowym charakterze, mających istotny wpływ na sprawozdanie finansowe

W I półroczu 2020 r. czynnikiem o nietypowym charakterze, który w sposób istotny wpłynął na uzyskane przez Grupę Emitenta wyniki była epidemia COVID-19 i związany z nią lockdown gospodarki w skali światowej. W tym okresie działania Grupy koncentrowały się przede wszystkim na minimalizacji skutków negatywnego wpływu COVID-19 w obszarze sprzedaży i sukcesywnym dostosowywaniu mocy produkcyjnych do aktualnych potrzeb. Rozpoczęte zostały również działania organizacyjne mające na celu odpowiednie przygotowanie zakładów produkcyjnych Grupy do zaistniałej sytuacji i ograniczenie, w możliwie największym stopniu, negatywnych skutków epidemii i związanych z nią ograniczeń w działalności gospodarczej. Jednocześnie w Grupie Emitenta podjęte zostały działania mające na celu optymalizację kosztów, a działalność inwestycyjna została ograniczona do niezbędnego minimum tj. kontynuacji rozpoczętych już inwestycji oraz realizacji inwestycji niezbędnych dla zapewnienia możliwości kontynuacji bieżącej działalności.

## 11. Objasnienia dotyczące sezonowości lub cykliczności działalności Emitenta

Z uwagi na charakter i rodzaj działalności spółek Grupy Kapitałowej nie obserwuje się istotnej sezonowości lub cykliczności w tej działalności. Jedynie w obszarze działalności eksportowej, można wyróżnić dwa okresy obniżonej sprzedaży – sierpień, z uwagi na powszechną w krajach zachodniej Europy przerwę wakacyjną, z którą skorelowane są przerwy techniczne w zakładach produkcyjnych Grupy oraz grudzień, z uwagi na okres świąteczno-noworoczny i prowadzonymi w tym okresie procedurami rozliczeniowymi u kontrahentów zagranicznych związanymi z końcem roku oraz naturalnym dla tego okresu zmniejszeniem aktywności transportowej.

## 12. Emisje, wykupy i spłaty dłużnych i kapitałowych papierów wartościowych

W I półroczu 2020 roku Emitent ani spółki Grupy Emitenta nie dokonywały emisji nieudziałowych i kapitałowych papierów wartościowych.

## 13. Informacje dotyczące wypłaconej (lub zadeklarowanej) dywidendy, łącznie i w przeliczeniu na jedną akcję, z podziałem na akcje zwykłe i uprzywilejowane

W okresie I półrocza 2020 r. Emitent nie dokonywał wypłaty dywidendy.

Na podstawie uchwały Zwyczajnego Walnego Zgromadzenia PGO Spółka Akcyjna Estate S.K.A. z dnia 29 czerwca 2020 r. zysk netto za rok obrotowy 2019 w kwocie 1.986.780,09 zł został podzielony w następujący sposób:

- kwota 1.986.760,22 zł została wypłacona tytułem dywidendy akcjonariuszowi tj. spółce Odlewnia Żeliwa ŚREM Sp. z o.o.,
- kwota 19,87 zostało wypłacone komplementariuszowi tj. PGO S.A.

Zgodnie z uchwałą dywidenda wypłacona została w dniu 1 lipca 2020 r.

Na podstawie uchwały Zwyczajnego Zgromadzenia Wspólników PGO Finance Sp. z o.o. (dawniej: PGO Spółka Akcyjna S.K.A.) z dnia 30 czerwca 2020 r. zysk netto za rok obrotowy 2019 w kwocie 1.613.396,70 zł został podzielony w następujący sposób:

- kwota 912.952,05 zł została wypłacona tytułem dywidendy wspólnikowi PGO S.A.,
- kwota 700.444,65 zł została wypłacone wspólnikowi Odlewni Żeliwa ŚREM Sp. z o.o.

Zgodnie z uchwałą dywidenda wypłacona została w dniu 2 lipca 2020 r.

## 14. Stanowisko Zarządu Emitenta odnośnie możliwości zrealizowania wcześniej publikowanych prognoz wyników na dany rok, w świetle wyników zaprezentowanych w niniejszym raporcie w stosunku do wyników prognozowanych

Emitent nie publikował prognoz wyników finansowych PGO S.A. ani Grupy Kapitałowej Emitent na rok 2020.

## 15. Wskazanie istotnych postępowań toczących się przed sądem, organem właściwym dla postępowania arbitrażowego lub organem administracji publicznej

W dniu 18 lutego 2019 r., do Pioma-Odlewnia Sp. z o.o. (po połączeniu: PGO S.A. Pioma-Odlewnia Oddział w Piotrkowie Trybunalskim) wpłynął pozew spółki HSW-Aluminium Sp. z o.o. o zapłatę kwoty 3,2 mln zł wraz z ustawowymi odsetkami z tytułu zawartych pomiędzy HSW-Aluminium Sp. z o.o. a STA-ODLEWNIE Sp. z o.o. umów z dnia 5 grudnia 2007 r. i 10 stycznia 2008 r. na dostawę maszyn.

Roszczenie kierowane przez HSW-Aluminium Sp. z o.o. wobec Pioma-Odlewnia Sp. z o.o. (po połączeniu: PGO S.A. Pioma-Odlewnia Oddział w Piotrkowie Trybunalskim) wynika z faktu przeprowadzenia przejęcia spółki STA-ODLEWNIE Sp. z o.o. (spółki, która pierwotnie była stroną umów z HSW-Aluminium Sp. z o.o.) najpierw przez Kopex Foundry Sp. z o.o. a następnie przejęcia Kopex Foundry Sp. z o.o. przez Pioma-Odlewnia Sp. z o.o., która z kolei w dniu 10 stycznia 2019 r. została połączona z PGO S.A.

Emitent informuje, że w w/w sprawie toczyły się pomiędzy tymi samymi stronami (spółkami, które z uwzględnieniem przekształceń własnościowych weszły w skład Grupy PGO) i w zakresie tych samych transakcji handlowych już dwa (o zapłatę wynagrodzenia oraz o zapłatę odszkodowania) prawomocnie zakończone postępowania sądowe. W obu postępowaniach ostateczne, prawomocne wyroki były korzystne dla spółek Emitenta – w sprawie o zapłatę nastąpiło oddalenie skargi kasacyjnej przez Sąd Najwyższy wyrokiem z dnia 27 kwietnia 2012 r. natomiast w sprawie o odszkodowanie Sąd Apelacyjny w Katowicach w dniu 17 lutego 2015 r. wydał wyrok zmieniający wyrok sądu I instancji i oddalający powództwo.

Pozwem, który wpłynął do PGO S.A. Pioma-Odlewnia Oddział w Piotrkowie Trybunalskim w dniu 18 lutego 2019 r. HSW-Aluminium Sp. z o.o. ponownie domaga się zapłaty kwoty 3,2 mln zł. Po przeprowadzonej analizie prawnej, w ocenie Emitenta, biorąc pod uwagę okoliczności sprawy, w tym przede wszystkim fakt, że dwie sprawy sądowe dotyczące umów z HSW-Aluminium Sp. z o.o. zostały prawomocnie rozstrzygnięte na korzyść spółek Grupy, pozew w w/w sprawie powinien podlegać odrzuceniu z uwagi na powagę rzeczy osądzonej. Wobec powyższego, z uwagi na wysokie prawdopodobieństwo pozytywnego dla Emitenta rozstrzygnięcia sprawy, Emitent nie zawiązał w związku z roszczeniem HSW-Aluminium Sp. z o.o. rezerwy, która obciążałaby wyniki finansowe Grupy.

W dniu 1 lipca 2019 r. odbyła się rozprawa, na której Sąd wydał postanowienie o częściowym odrzuceniu pozwu tj. co do kwoty 3,17 mln zł z uwagi na stan powagi rzeczy osądzonej (co było zgodne ze stanowiskiem Emitenta), natomiast w pozostałej części żądania pozwu tj. co do kwoty 30 tys. zł odmówił odrzucenia pozwu. Emitent złożył zażalenie zaskarżając postanowienie Sądu w zakresie kwoty, co do której pozew nie został odrzucony. W dniu 21 października 2019 r. Emitent otrzymał odpis zażalenia HSW-Aluminium Sp. z o.o., w którym powód domaga się uchylenia postanowienia Sądu o odrzuceniu pozwu co do kwoty 3,17 mln zł.

Postanowieniem z dnia 12 lutego 2020 r. Sąd Apelacyjny w Katowicach uchylił postanowienie Sądu Okręgowego w Katowicach z dnia 1 lipca 2019 r. o częściowym odrzuceniu pozwu tj. co do kwoty 3,17 mln zł z uwagi na stan powagi rzeczy osądzonej oraz odrzucił zażalenie Emitenta w pozostałej części żądania pozwu tj. co do kwoty 30 tys. zł, co do której Emitent domagał się również odrzucenia pozwu z uwagi na stan powagi rzeczy osądzonej. Na skutek w/w postanowień sprawa będzie przedmiotem rozstrzygnięcia merytorycznego przez Sąd I instancji.

W wyniku postanowień Sądu Apelacyjnego uchylających wcześniejsze postanowienia Sądu Okręgowego, w dniu 7 września 2020 r. odbyła się rozprawa, na której m.in. przesłuchani zostali świadkowie oraz wyznaczony został termin kolejnej rozprawy.

Emitent podtrzymuje swoje stanowisko i z uwagi na bezzasadność roszczeń HSW-Aluminium Sp. z o.o. oczekuje korzystnego rozstrzygnięcia sprawy przez Sąd i oddalenia powództwa w całości.

#### **16. Informacje o zawieraniu przez Emitenta lub jednostkę od niego zależną transakcji z podmiotami powiązanymi, zawieranych na warunkach innych niż rynkowe**

W okresie I półrocza 2020 roku spółki Grupy Kapitałowej dokonywały w ramach bieżącej działalności gospodarczej transakcji między podmiotami powiązanymi na zasadach rynkowych. Zestawienie wielkości obrotów między podmiotami powiązanymi zawiera *Skrócone śródroczne skonsolidowane sprawozdanie finansowe za okres sześciu miesięcy zakończony 30 czerwca 2020 roku wraz z raportem niezależnego biegłego rewidenta z przeglądu w pkt 31 oraz Skrócone śródroczne sprawozdanie finansowe za okres sześciu miesięcy zakończonych 30 czerwca 2020 roku wraz z raportem niezależnego biegłego rewidenta z przeglądu w pkt 32.*



## 17. Informacje o istotnych zmianach wielkości szacunkowych

Od początku roku 2020 Grupa PGO dokonała aktualizacji stanu rezerw oraz odpisów aktualizujących wartość majątku wg danych poniżej.

Skonsolidowane wielkości szacunkowe	Stan na 31.12.2019	zmiana	Stan na 30.06.2020
Długoterminowe rezerwy na świadczenia emerytalne i podobne	3 829	47	3 876
Krótkoterminowe rezerwy na świadczenia emerytalne i podobne	357	(9)	348
Pozostałe rezerwy długoterminowe	29	(29)	0
Pozostałe rezerwy krótkoterminowe i rozliczenia międzyokresowe	6 967	(1 600)	5 367
Odpisy aktualizujące należności	9 875	(163)	9 712
Odpisy aktualizujące zapasy	4 497	(1 732)	2 765
Odpisy aktualizujące aktywa trwałe	11 826	(3)	11 823
Odpisy aktualizujące pozostałe aktywa	4 642	0	4 642
Aktywo z tytułu odroczonego podatku dochodowego	0	2 097	2 097
Rezerwa z tytułu odroczonego podatku dochodowego	11 641	2 234	13 875

W okresie sprawozdawczym w zakresie wielkości szacunkowych nie nastąpiły istotne zmiany o nietypowym charakterze.

Stany rezerw i odpisów aktualizujących wielkości jednostkowe Emitenta przedstawiały się następująco:

Jednostkowe wielkości szacunkowe	Stan na 31.12.2019	zmiana	Stan na 30.06.2020
Długoterminowe rezerwy na świadczenia emerytalne i podobne	3 165	42	3 207
Krótkoterminowe rezerwy na świadczenia emerytalne i podobne	299	3	302
Pozostałe rezerwy długoterminowe	29	(29)	0
Pozostałe rezerwy krótkoterminowe i rozliczenia międzyokresowe	4 602	(1 091)	3 511
Odpisy aktualizujące należności	7 027	(692)	6 335
Odpisy aktualizujące zapasy	3 258	(1 825)	1 433
Odpisy aktualizujące aktywa trwałe	10 946	(3)	10 943
Odpisy aktualizujące pozostałe aktywa	4 447	0	4 447
Rezerwa z tytułu odroczonego podatku dochodowego	1 930	524	2 454

## 18. Informacje o udzieleniu przez Emitenta lub przez jednostkę od niego zależną poręczeń kredytu lub pożyczki lub udzieleniu gwarancji – łącznie jednemu podmiotowi lub jednostce zależnej od tego podmiotu, jeżeli łączna wartość istniejących poręczeń lub gwarancji jest znacząca

Emitent ani spółki Grupy PGO w okresie I półrocza 2020 r. nie udzieliły innym podmiotom poręczeń kredytu lub pożyczki ani nie udzieliły gwarancji, których łączna wartość byłaby znacząca.

## 19. Wskazanie istotnych zdarzeń, które wystąpiły po dniu bilansowym i nie zostały ujęte w niniejszym sprawozdaniu, a które mogą w znaczący sposób wpłynąć na przyszłe wyniki finansowe

W dniu 22 września 2020 r. Zarząd Emitenta podjął uchwałę dotyczącą przyjęcia planu reorganizacji segmentu staliwa w zakresie alokacji i skoncentrowania produkcji odlewów staliwnych w PGO S.A. Pioma-Odlewnia Oddział

w Piotrkowie Trybunalskim przy jednoczesnym wygaszeniu produkcji w PGO S.A. Odlewnia Staliwa Oddział w Stalowej Woli oraz przeprowadzeniu likwidacji tego Oddziału.

Konieczność przeprowadzenia reorganizacji w zakresie segmentu staliwa została podyktowana aktualną sytuacją gospodarczą i wynikającą z niej potrzebą dokonania zmian w zakresie zarządzania oraz wewnętrznej organizacji pracy, które mają poprawić sytuację Emitenta i zapobiec w kolejnych okresach generowaniu strat. Zarząd Emitenta przeprowadził szczegółową analizę segmentu staliwa, w której dokonał oceny aktualnej sytuacji rynkowej oraz perspektyw dla tego segmentu. Decyzja Zarządu o konieczności przeprowadzenia reorganizacji i optymalizacji działalności w segmencie staliwa została podjęta z uwagi na następujące czynniki:

- znaczący spadek zapotrzebowania na produkty segmentu staliwa, zwłaszcza ze strony branży górniczej, związany z trendami realizowanymi w ramach polityki dekarbonizacyjnej Unii Europejskiej,
- recesję w gospodarce europejskiej, będącą następstwem pandemii koronawirusa, której symptomy były widoczne już w drugiej połowie 2019 r., a w związku z tym prognozą dalszego spadku zapotrzebowania na produkty analizowanego segmentu,
- prognozowane zmniejszenie średniomiesięcznej sprzedaży w segmencie staliwa Emitenta w IV kwartale roku 2020 do poziomu 444 ton, tj. spadek o 45% w stosunku do poziomu w roku 2018.

Dodatkowo analiza sytuacji bieżącej wykazuje, że krótko-, średnio- i długoterminowo brak jest perspektyw powrotu poziomu zamówień do stanu sprzed roku 2020 dla produkcji staliwa dla branży górniczej, której udział w strukturze sprzedaży w segmencie staliwa jest znaczący. Z porównania posiadanych mocy produkcyjnych z prognozami sprzedaży wynika konieczność ich ograniczenie i dostosowania do sytuacji rynkowej.

Uwzględniając wnioski wynikające z analizy segmentu staliwa oraz z uwagi na to, że aktualnie produkcja odlewów staliwnych odbywa się w dwóch lokalizacjach (oddziałach), Zarząd Emitenta uznał, że konieczne jest ograniczenie posiadanych mocy produkcyjnych, poprzez skoncentrowanie produkcji tylko w jednym oddziale.

Decyzja o alokacji i skoncentrowaniu produkcji odlewów staliwnych w PGO S.A. Pioma-Odlewnia Oddział w Piotrkowie Trybunalskim oraz wygaszeniu produkcji i likwidacji PGO S.A. Odlewnia Staliwa Oddział w Stalowej Woli poprzedzona została porównaniem ww. oddziałów co do kompetencji produkcyjnych, posiadanych mocy produkcyjnych, poziomu zatrudnienia, a także przy uwzględnieniu realizacji w Oddziale w Piotrkowie Trybunalskim projektu badawczo-rozwojowego (innowacyjna technologia wytwarzania odlewów o podwyższonych parametrach) współfinansowanego ze środków UE za pośrednictwem NCBR. Realizacja tego projektu stwarza możliwości pozyskania klientów z branż innych niż górnicza, a tym samym dalszą dywersyfikację rynków zbytu w segmencie staliwa.

W związku z likwidacją oddziału PGO S.A. Odlewnia Staliwa Oddział w Stalowej Woli 126 pracowników objętych zostało procedurą zwolnień grupowych. W związku z powyższym Emitent w dniu 22 września 2020 r. powiadomił stronę społeczną o przyczynach zamierzonego grupowego zwolnienia i jednocześnie powiadomił urząd pracy o zamiarze przeprowadzenia zwolnień grupowych w Oddziale w Stalowej Woli.

Przewidywane koszty likwidacji Oddziału w Stalowej Woli w latach 2020-2021 Emitent szacuje na ok. 4,7 mln zł. Ostateczne dane w zakresie wpływu likwidacji Oddziału na wyniki finansowe Grupy PGO będą prezentowane w przyszłych okresowych sprawozdaniach finansowych.

## **20. Wskazanie czynników, które w ocenie Emitenta będą miały wpływ na osiągnięcie przez niego wyniki w perspektywie co najmniej kolejnego półrocza**

W perspektywie kolejnego półrocza nadal bardzo istotnym czynnikiem wpływającym na gospodarkę światową i działalność Grupy PGO będzie sytuacja związana z epidemią koronawirusa. Po lockdown-ie gospodarki w I półroczu 2020 r. nadal widoczne jest znaczące osłabienie popytu powodowane ciągłymi obawami przed drugą falą koronawirusa w Europie i ewentualnym ponownym wprowadzeniem obostrzeń w walce z epidemią skutkujących ograniczeniami w działalności przedsiębiorców. Po czasowym odwróceniu trendu spadkowego i korekcie wskaźników PMI produkcji i nowych zamówień odnotowanym w lipcu i sierpniu co było następstwem rozluźnienia obostrzeń wprowadzonych z powodu epidemii COVID-19, nastąpiła utrata dynamiki przyrostu nowych zamówień co skutkowało wolniejszym niż oczekiwano wzrostem produkcji we wrześniu. Ponadto można już zaobserwować zmiany w gospodarce o charakterze długookresowym prowadzące do przewartościowania

prognoz rozwoju dla niektórych branż. Zmiany w gospodarce w następstwie wstrząsu wywołanego epidemią COVID-19, w kolejnych okresach będą wymagały ze strony Emitenta podjęcia szczególnie intensywnych działań zmierzających do pozyskiwania klientów z nowych, perspektywicznych branż oraz dalszej dywersyfikacji branżowej.

W kolejnym okresie czynnikiem, który będzie miał wpływ na osiąganie przez Emitenta wyniki będzie prowadzona reorganizacja w zakresie segmentu staliwa i związana z nią alokacja i koncentracja produkcji odlewów staliwnych w Oddziale w Piotrkowie Trybunalskim z jednoczesną likwidacją Oddziału w Stalowej Woli.

Z uwagi na skalę negatywnego wpływu epidemii i wyraźnie rysującego się kryzysu gospodarczego działania marketingowe w 2020 r. będą nastawione przede wszystkim na minimalizowaniu skutków epidemii i wynikającego z niej spadku zamówień i w konsekwencji przychodów ze sprzedaży i rentowności.

## 21. Oświadczenia Zarządu PGO S.A.

Zarząd PGO S.A. w osobach Łukasz Petrus – Prezes Zarządu, Lucjan Augustyn – Wiceprezes Zarządu, Andrzej Bulanowski – Wiceprezes Zarządu oświadczają, że wedle najlepszej wiedzy Zarządu, półroczne skrócone sprawozdanie finansowe za I półrocze 2020 r. i dane porównywalne oraz półroczne skonsolidowane sprawozdanie finansowe za I półrocze 2020 r. i dane porównywalne sporządzone zostały zgodnie z obowiązującymi zasadami rachunkowości oraz odzwierciedlają w sposób prawdziwy, rzetelny i jasny sytuację majątkową i finansową Spółki i Grupy Kapitałowej oraz ich wynik finansowy.

Zarząd PGO S.A. w osobach Łukasz Petrus – Prezes Zarządu, Lucjan Augustyn – Wiceprezes Zarządu, Andrzej Bulanowski – Wiceprezes Zarządu oświadczają, że półroczne sprawozdanie Zarządu z działalności PGO S.A. oraz Grupy Kapitałowej w I półroczu 2020 r. zawiera prawdziwy obraz rozwoju i osiągnięć oraz sytuacji Spółki i Grupy Kapitałowej, w tym opis podstawowych zagrożeń i ryzyk.

### W imieniu PGO S.A.

Katowice, dnia 30 września 2020 roku

**Prezes  
Zarządu**

**Wiceprezes  
Zarządu**

**Wiceprezes  
Zarządu**

Łukasz Petrus

Lucjan Augustyn

Andrzej Bulanowski