



**Skonsolidowany raport kwartalny**  
**Grupy Kapitałowej Polska Grupa Odlewnicza**  
**rozszerzony o kwartalną informację finansową**  
**za I kwartał 2012 r.**



## 1. Oświadczenia oraz format sprawozdania finansowego

Skonsolidowany raport kwartalny Grupy Kapitałowej Polska Grupa Odlewnicza zawiera:

- Skonsolidowane sprawozdanie finansowe Grupy Kapitałowej Polska Grupa Odlewnicza za okres od dnia 01.01.2012r. do 31.03.2012r. oraz narastająco za okres od dnia 01.01.2012r. do 31.03.2012r. zawierające: sprawozdanie z sytuacji finansowej, rachunek zysków i strat wraz ze sprawozdaniem z całkowitych dochodów, sprawozdanie ze zmian w kapitale własnym oraz sprawozdanie z przepływów pieniężnych.
- Skrócone jednostkowe sprawozdanie finansowe spółki Polska Grupa Odlewnicza S.A. (Emitent) za okres od dnia 01.01.2012r. do 31.03.2012r. oraz narastająco za okres od dnia 01.01.2012r. do 31.03.2012r. zawierające: sprawozdanie z sytuacji finansowej, rachunek zysków i strat wraz ze sprawozdaniem z całkowitych dochodów, sprawozdanie ze zmian w kapitale własnym oraz sprawozdanie z przepływów pieniężnych.
- Porównawcze dane finansowe na dzień 31.12.2011r., za pierwszy kwartał roku 2011 oraz narastająco za pierwszy kwartał 2011.
- Informacje w zakresie określonym w Rozporządzeniu Ministra Finansów z dnia 19 lutego 2009r. w sprawie informacji bieżących i okresowych przekazywanych przez emitentów papierów wartościowych oraz warunków uznawania za równoważne informacji wymaganych przepisami prawa państwa niebędącego państwem członkowskim.
- Jeśli nie podano inaczej dane finansowe przedstawiono w tysiącach złotych.

Jednostka dominująca (Polska Grupa Odlewnicza S.A.) na podstawie § 83 ust. 1 powyższego Rozporządzenia nie przekazuje odrębnego kwartalnego raportu jednostkowego.



## 2. Skrócone skonsolidowane sprawozdanie finansowe Grupy Kapitałowej Polska Grupa Odlewnicza

### 2.1. Sprawozdanie z sytuacji finansowej

<b>A k t y w a</b>	<b>Stan na 31.03.2012</b>	<b>Stan na 31.12.2011</b>	<b>Stan na 31.03.2011</b>
<b>Aktywa trwałe</b>	<b>151 092</b>	<b>151 546</b>	<b>147 854</b>
Wartości niematerialne	1 571	1 712	2 194
Rzeczowe aktywa trwałe	137 848	138 023	141 692
Nieruchomości inwestycyjne	7 769	7 769	0
Należności długoterminowe	0	0	500
Aktywa z tytułu odroczonego podatku dochodowego	3 892	4 033	3 416
Pozostałe aktywa długoterminowe	12	9	52
<b>Aktywa obrotowe</b>	<b>97 233</b>	<b>84 945</b>	<b>86 831</b>
Zapasy	32 242	33 581	22 674
Należności z tytułu dostaw i usług oraz pozostałe należności	39 659	36 956	32 770
Należności z tytułu podatków	3 734	3 585	5 621
Pozostałe aktywa finansowe	0	0	16 138
Środki pieniężne i ich ekwiwalenty	18 752	10 471	5 663
Pozostałe aktywa krótkoterminowe	2 846	352	3 965
<b>A k t y w a r a z e m</b>	<b>248 325</b>	<b>236 491</b>	<b>234 685</b>

<b>P a s y w a</b>	<b>Stan na 31.03.2012</b>	<b>Stan na 31.12.2011</b>	<b>Stan na 31.03.2011</b>
<b>Kapitał własny</b>	<b>151 400</b>	<b>144 525</b>	<b>57 144</b>
Kapitał zakładowy	96 300	96 300	41 760
Kapitał zapasowy	25 636	25 636	13 920
Zyski zatrzymane	29 464	22 589	1 464
<b>Zobowiązania długoterminowe</b>	<b>29 966</b>	<b>30 007</b>	<b>52 187</b>
Kredyty i pożyczki	0	0	22 382
Pozostałe zobowiązania finansowe	143	19	391
Rezerwa na odroczonego podatek dochodowy	24 805	24 939	24 801
Rezerwy na świadczenia pracownicze	5 018	5 049	4 613
<b>Zobowiązania krótkoterminowe</b>	<b>66 959</b>	<b>61 959</b>	<b>125 354</b>
Zobowiązania z tytułu dostaw i usług oraz pozostałe zobowiązania	22 621	20 684	24 390
Krótkoterminowe kredyty i pożyczki	28 338	26 520	21 626
Krótkoterminowe zobowiązania finansowe	2 168	5 538	569
Zobowiązania z tytułu podatków	6 276	3 566	4 839
Środki otrzymane na podwyższenie kapitału zakładowego	0	0	66 539
Rezerwy na świadczenia pracownicze	2 386	1 658	1 968
Pozostałe rezerwy	5 170	3 993	5 423
<b>P a s y w a r a z e m</b>	<b>248 325</b>	<b>236 491</b>	<b>234 685</b>



## 2.2. Rachunek zysków i strat

	Za okres	Narastająco za okres	Za okres	Narastająco za okres
	01.01.2012 - 31.03.2012	01.01.2012 - 31.03.2012	01.01.2011 - 31.03.2011	01.01.2011 - 31.03.2011
<b>Działalność kontynuowana</b>				
Przychody ze sprzedaży	73 838	73 838	59 739	59 739
Koszt własny sprzedaży	(58 009)	(58 009)	(50 563)	(50 563)
<b>Zysk (strata) brutto na sprzedaży</b>	<b>15 829</b>	<b>15 829</b>	<b>9 176</b>	<b>9 176</b>
Koszty sprzedaży	(732)	(732)	(476)	(476)
Koszty zarządu	(5 477)	(5 477)	(4 661)	(4 661)
Pozostałe przychody operacyjne	667	667	1 592	1 592
Pozostałe koszty operacyjne	(1 077)	(1 077)	(1 387)	(1 387)
<b>Zysk (strata) z działalności operacyjnej</b>	<b>9 210</b>	<b>9 210</b>	<b>4 244</b>	<b>4 244</b>
Przychody finansowe	3 378	3 378	655	655
Koszty finansowe	(4 036)	(4 036)	(1 206)	(1 206)
<b>Zysk (strata) przed opodatkowaniem</b>	<b>8 552</b>	<b>8 552</b>	<b>3 693</b>	<b>3 693</b>
Podatek dochodowy	(1 676)	(1 676)	(919)	(919)
<b>Zysk (strata) netto z działalności kontynuowanej</b>	<b>6 876</b>	<b>6 876</b>	<b>2 774</b>	<b>2 774</b>
<b>Działalność zaniechana</b>				
Zysk (strata) z działalności zaniechanej	0	0	140	140
<b>Zysk (strata) netto</b>	<b>6 876</b>	<b>6 876</b>	<b>2 914</b>	<b>2 914</b>

## 2.3. Sprawozdanie z całkowitych dochodów

	Za okres	Za okres
	01.01.2012 - 31.03.2012	01.01.2011 - 31.03.2011
Zysk (strata) netto	6 876	2 914
Inne całkowite dochody	0	0
<b>Całkowite dochody ogółem</b>	<b>6 876</b>	<b>2 914</b>
Przypadające akcjonariuszom podmiotu dominującego	6 876	2 914
Przypadające mniejszości	0	0



## 2.4. Rachunek przepływów pieniężnych

	<b>Za okres 01.01.2012 - 31.03.2012</b>	<b>Za okres 01.01.2011 - 31.03.2011</b>
<b>Przepływy pieniężne z działalności operacyjnej</b>		
<b>Zysk przed opodatkowaniem z działalności kontynuowanej</b>	<b>8 552</b>	<b>3 693</b>
<b>Zysk przed opodatkowaniem z działalności zaniechanej</b>	<b>0</b>	<b>140</b>
Korekty razem	2 022	(5 159)
Amortyzacja	2 248	2 172
Odsetki i udziały w zyskach	492	(57)
Zysk (strata) z tytułu działalności inwestycyjnej	(1 812)	10
Zmiana stanu zapasów	1 339	1 676
Zmiana stanu należności	(2 385)	(9 226)
Zmiana stanu zobowiązań	3 884	2 687
Zmiana stanu rezerw na świadczenia pracownicze i pozostałych rezerw	1 873	1 320
Podatek dochodowy zapłacony	(1 120)	(853)
Zmiana stanu pozostałych aktywów	(2 497)	(3 420)
Inne korekty	0	532
<b>Przepływy pieniężne netto z działalności operacyjnej</b>	<b>10 574</b>	<b>(1 326)</b>
<b>Przepływy pieniężne z działalności inwestycyjnej</b>		
Wpływy z tytułu zbycia rzeczowych aktywów trwałych	0	53
Wpływy z tytułu zbycia aktywów finansowych	0	3 370
Wpływy z tytułu spłat pożyczek przez podmioty powiązane	0	0
Dywidendy otrzymane	0	0
Odsetki otrzymane	0	240
Inne wpływy z aktywów finansowych	0	0
Nabycie wartości niematerialnych oraz rzeczowych aktywów trwałych	(1 978)	(1 399)
Inne wydatki inwestycyjne	(1 466)	0
<b>Przepływy pieniężne netto z działalności inwestycyjnej</b>	<b>(3 444)</b>	<b>2 264</b>
<b>Przepływy pieniężne z działalności finansowej</b>		
Wpływy netto z emisji akcji	0	66 539
Kredyty i pożyczki zaciągnięte	5 858	17 586
Wydatki na nabycie akcji własnych	0	0
Dywidendy wypłacone na rzecz właścicieli	0	(66 692)
Spłaty kredytów	(4 040)	(16 160)
Spłaty pożyczek zaciągniętych od jednostek powiązanych	0	0
Płatności zobowiązań z tytułu umów leasingu finansowego	-177	-174
Odsetki zapłacone	-490	-183
Inne wydatki finansowe	0	-667
<b>Przepływy pieniężne netto z działalności finansowej</b>	<b>1 151</b>	<b>249</b>
<b>Przepływy pieniężne netto, razem</b>	<b>8 281</b>	<b>1 187</b>
<b>Bilansowa zmiana stanu środków pieniężnych</b>	<b>8 281</b>	<b>1 187</b>
<b>Środki pieniężne na początek okresu</b>	<b>10 471</b>	<b>4 476</b>
<b>Środki pieniężne na koniec okresu</b>	<b>18 752</b>	<b>5 663</b>



## 2.5. Zestawienie zmian w kapitale własnym

	Kapitał akcyjny	Kapitał zapasowy	Zyski zatrzymane	Razem kapitały przypadające akcjonariuszom jednostki dominującej
<b>Stan na 1 stycznia 2012r.</b>	96 300	25 636	22 588	144 524
Zysk (strata) netto			6 876	6 876
<b>Razem całkowite dochody</b>			<b>6 876</b>	<b>6 876</b>
<b>Stan na 31 marca 2012 r.</b>	<b>96 300</b>	<b>25 636</b>	<b>29 464</b>	<b>151 400</b>

	Kapitał akcyjny	Kapitał zapasowy	Zyski zatrzymane	Razem kapitały przypadające akcjonariuszom jednostki dominującej
<b>Stan na 1 stycznia 2011r.</b>	41 760	29 323	49 839	120 922
Zysk (strata) netto			20 067	20 067
Przeszacowanie aktywów do wartości godziwej			3 972	3 972
<b>Razem całkowite dochody</b>			<b>24 039</b>	<b>24 039</b>
Podwyższenie kapitału zakładowego	54 540			54 540
Dywidenda/użycie kapitału zapasowego		-15 403	-51 289	-66 692
Wydanie akcji powyżej wartości nominalnej		11 716		11 716
<b>Stan na 31 grudnia 2011 r.</b>	<b>96 300</b>	<b>25 636</b>	<b>22 589</b>	<b>144 525</b>

	Kapitał akcyjny	Kapitał zapasowy	Zyski zatrzymane	Razem kapitały przypadające akcjonariuszom jednostki dominującej
<b>Stan na 1 stycznia 2011r.</b>	41 760	29 323	49 839	120 922
Zysk (strata) netto			2 914	2 914
<b>Razem całkowite dochody</b>			<b>2 914</b>	<b>2 914</b>
Podwyższenie kapitału zakładowego				0
Dywidenda/użycie kapitału zapasowego		-15 403	-51 289	-66 692
<b>Stan na 31 marca 2011 r.</b>	<b>41 760</b>	<b>13 920</b>	<b>1 464</b>	<b>57 144</b>



### 3. Skrócone jednostkowe sprawozdanie finansowe spółki Polska Grupa Odlewnicza S.A.

#### 3.1. Sprawozdanie z sytuacji finansowej

<b>A k t y w a</b>	<b>Stan na 31.03.2012</b>	<b>Stan na 31.12.2011</b>	<b>Stan na 31.03.2011</b>
<b>Aktywa trwałe</b>	<b>128 629</b>	<b>128 622</b>	<b>129 131</b>
Wartości niematerialne	0	0	13
Rzeczowe aktywa trwałe	5	2	4
Udziały w jednostkach zależnych	128 601	128 601	128 601
Należności długoterminowe	0	0	500
Aktywa z tytułu odroczonego podatku dochodowego	23	19	13
<b>Aktywa obrotowe</b>	<b>22 022</b>	<b>25 732</b>	<b>24 233</b>
Należności z tytułu dostaw i usług oraz pozostałe należności	1 055	558	55
Należności z tytułu podatków	192	192	80
Pozostałe należności finansowe	0	0	13 600
Pozostałe aktywa finansowe	20 461	24 800	8 600
Środki pieniężne i ich ekwiwalenty	306	181	1 613
Pozostałe aktywa krótkoterminowe	8	1	285
<b>A k t y w a r a z e m</b>	<b>150 651</b>	<b>154 354</b>	<b>153 364</b>

<b>P a s y w a</b>	<b>Stan na 31.03.2012</b>	<b>Stan na 31.12.2011</b>	<b>Stan na 31.03.2011</b>
<b>Kapitał własny</b>	<b>127 132</b>	<b>127 194</b>	<b>59 386</b>
Kapitał zakładowy	96 300	96 300	41 760
Kapitał zapasowy	25 636	25 636	13 920
Zyski zatrzymane	5 196	5 258	3 706
<b>Zobowiązania długoterminowe</b>	<b>49</b>	<b>22</b>	<b>22 418</b>
Kredyty i pożyczki	0	0	22 382
Rezerwa na odroczonego podatek dochodowy	31	3	19
Rezerwy na świadczenia pracownicze	18	19	17
<b>Zobowiązania krótkoterminowe</b>	<b>23 470</b>	<b>27 138</b>	<b>71 560</b>
Zobowiązania z tytułu dostaw i usług oraz pozostałe zobowiązania	305	435	169
Krótkoterminowe kredyty i pożyczki	22 480	26 520	4 040
Zobowiązania z tytułu podatków	584	95	143
Środki otrzymane na podwyższenie kapitału zakładowego	0	0	66 539
Rezerwy na świadczenia pracownicze	33	16	24
Pozostałe rezerwy	68	72	645
<b>P a s y w a r a z e m</b>	<b>150 651</b>	<b>154 354</b>	<b>153 364</b>



### 3.2. Rachunek zysków i strat

	Za okres	Narastająco za okres	Za okres	Narastająco za okres
	01.01.2012 - 31.03.2012	01.01.2012 - 31.03.2012	01.01.2011 - 31.03.2011	01.01.2011 - 31.03.2011
<b>Działalność kontynuowana</b>				
Przychody ze sprzedaży	293	293	280	280
Koszt własny sprzedaży	(213)	(213)	(175)	(175)
<b>Zysk (strata) brutto na sprzedaży</b>	<b>80</b>	<b>80</b>	<b>105</b>	<b>105</b>
Koszty sprzedaży				
Koszty zarządu	(158)	(158)	(51)	(51)
Pozostałe przychody operacyjne	0	0	0	0
Pozostałe koszty operacyjne	(16)	(16)	(11)	(11)
<b>Zysk (strata) z działalności operacyjnej</b>	<b>(94)</b>	<b>(94)</b>	<b>43</b>	<b>43</b>
Przychody finansowe	486	486	4 337	4 337
Koszty finansowe	(430)	(430)	(653)	(653)
<b>Zysk (strata) przed opodatkowaniem</b>	<b>(38)</b>	<b>(38)</b>	<b>3 727</b>	<b>3 727</b>
Podatek dochodowy	(24)	(24)	(21)	(21)
<b>Zysk (strata) netto</b>	<b>(62)</b>	<b>(62)</b>	<b>3 706</b>	<b>3 706</b>

### 3.3. Sprawozdanie z całkowitych dochodów

	Za okres 01.01.2012 - 31.03.2012	Za okres 01.01.2011 - 31.03.2011
Zysk (strata) netto	(62)	3 706
Inne całkowite dochody	0	0
<b>Całkowite dochody ogółem</b>	<b>(62)</b>	<b>3 706</b>
Przypadające akcjonariuszom podmiotu dominującego	(62)	3 706
Przypadające mniejszości	0	0



### 3.4. Rachunek przepływów pieniężnych

	<b>Za okres 01.01.2012 - 31.03.2012</b>	<b>Za okres 01.01.2011 - 31.03.2011</b>
<b>Przepływy pieniężne z działalności operacyjnej</b>		
<b>Zysk przed opodatkowaniem z działalności kontynuowanej</b>	<b>(39)</b>	<b>3 727</b>
Korekty razem	(175)	(3 679)
Amortyzacja	4	6
Odsetki i udziały w zyskach	(48)	(4 292)
Zysk (strata) z tytułu działalności inwestycyjnej	0	0
Zmiana stanu zapasów	0	0
Zmiana stanu należności	(496)	(41)
Zmiana stanu zobowiązań	360	25
Zmiana stanu rezerw na świadczenia pracownicze i pozostałych rezerw	12	596
Podatek dochodowy zapłacony dotyczący działalności kontynuowanej	0	(10)
Zmiana stanu pozostałych aktywów	(7)	(7)
Inne korekty	0	44
<b>Przepływy pieniężne netto z działalności operacyjnej</b>	<b>(214)</b>	<b>48</b>
<b>Przepływy pieniężne z działalności inwestycyjnej</b>		
Wpływy z tytułu zbycia rzeczowych aktywów trwałych	0	0
Wpływy z tytułu zbycia aktywów finansowych	0	0
Wpływy z tytułu spłat pożyczek przez podmioty powiązane	8 000	0
Dywidendy otrzymane	0	33 300
Odsetki otrzymane	316	0
Inne wpływy z aktywów finansowych	0	0
Nabycie wartości niematerialnych oraz rzeczowych aktywów trwałych	(7)	0
Nabycie aktywów finansowych	0	(6 150)
Udzielone pożyczki dla podmiotów powiązanych	(3 500)	(8 000)
<b>Przepływy pieniężne netto z działalności inwestycyjnej</b>	<b>4 809</b>	<b>19 150</b>
<b>Przepływy pieniężne z działalności finansowej</b>		
Wpływy netto z emisji akcji	0	66 256
Kredyty i pożyczki zaciągnięte	0	0
Wydatki na nabycie akcji własnych	0	0
Dywidendy wypłacone na rzecz właścicieli	0	(66 692)
Spłaty kredytów	(4 040)	(16 160)
Spłaty pożyczek zaciągniętych od jednostek powiązanych	0	(500)
Płatności zobowiązań z tytułu umów leasingu finansowego	0	0
Odsetki zapłacone	(430)	(8)
Inne wydatki finansowe	0	(667)
<b>Przepływy pieniężne netto z działalności finansowej</b>	<b>(4 470)</b>	<b>(17 771)</b>
<b>Przepływy pieniężne netto, razem</b>	<b>125</b>	<b>1 427</b>
<b>Bilansowa zmiana stanu środków pieniężnych</b>	<b>125</b>	<b>1 427</b>
<b>Środki pieniężne na początek okresu</b>	<b>181</b>	<b>186</b>
<b>Środki pieniężne na koniec okresu</b>	<b>306</b>	<b>1 613</b>



### 3.5. Zestawienie zmian w kapitale własnym

	Kapitał akcyjny	Kapitał zapasowy	Zyski zatrzymane	Kapitał własny Razem
<b>Stan na 1 stycznia 2012r.</b>	96 300	25 636	5 258	127 194
Zysk (strata) netto			(62)	(62)
<b>Razem całkowite dochody</b>			<b>(62)</b>	<b>(62)</b>
<b>Stan na 31 marca 2012 r.</b>	<b>96 300</b>	<b>25 636</b>	<b>5 196</b>	<b>127 132</b>

	Kapitał akcyjny	Kapitał zapasowy	Zyski zatrzymane	Kapitał własny Razem
<b>Stan na 1 stycznia 2011r.</b>	41 760	29 323	51 289	122 372
Zysk (strata) netto			5 258	5 258
<b>Razem całkowite dochody</b>			<b>5 258</b>	<b>5 258</b>
Podwyższenie kapitału zakładowego	54 540			54 540
Dywidenda/użycie kapitału zapasowego		(15 403)	(51 289)	(66 692)
Wydanie akcji powyżej wartości nominalnej		11 716		11 716
<b>Stan na 31 grudnia 2011 r.</b>	<b>96 300</b>	<b>25 636</b>	<b>5 258</b>	<b>127 194</b>

	Kapitał akcyjny	Kapitał zapasowy	Zyski zatrzymane	Kapitał własny Razem
<b>Stan na 1 stycznia 2011r.</b>	41 760	29 323	51 289	122 372
Zysk (strata) netto			3 706	3 706
<b>Razem całkowite dochody</b>			<b>3 706</b>	<b>3 706</b>
Dywidenda		(15 403)	(51 289)	(66 692)
<b>Stan na 31 marca 2011 r.</b>	<b>41 760</b>	<b>13 920</b>	<b>3 706</b>	<b>59 386</b>



#### 4. Informacja dodatkowa

##### 4.1. Charakterystyka Grupy Kapitałowej Polska Grupa Odlewnicza

###### 4.1.1. Podstawowe dane jednostki dominującej i Grupy Kapitałowej

Polska Grupa Odlewnicza S.A. jest podmiotem dominującym w Grupie Kapitałowej w skład której wchodzi, obok podmiotu dominującego, spółki Odlewnia Żeliwa Śrem S.A. oraz Pioma-Odlewnia Sp. z o.o.. Podstawowa bieżąca działalność Spółki polega na działalności holdingowej i kontroli nad spółkami Grupy Kapitałowej, a także na świadczeniu na rzecz spółek Grupy usług doradczych, administracyjnych i marketingowych.

Grupa Kapitałowa Polska Grupa Odlewnicza należy do grona największych w Polsce producentów odlewów ze stopów żelaza, przede wszystkim odlewów żeliwnych i staliwnych. Nasze spółki produkcyjne działają na rynku odlewniczym od ponad 50 lat. Łącząc długoletnie doświadczenie, bogatą tradycję odlewniczą, posiadaną wiedzę, zaplecze produkcyjne i nowoczesne metody zarządzania, Grupa Kapitałowa Polska Grupa Odlewnicza oferuje produkty spełniające wysokie standardy i normy europejskie, które cieszą się uznaniem odbiorców zarówno w kraju, jak i na rynkach zagranicznych.

Nasze spółki produkcyjne realizują wszystkie fazy procesu technologicznego wykonania odlewów, poczynając od zaprojektowania technologii formy, poprzez dobranie odpowiedniego gatunku stopu, zaprojektowanie oprzyrządowania i wykonanie modelu, po wykonanie odlewu, jego obróbkę cieplną i mechaniczną oraz badania jakościowe. Możliwości produkcyjne spółek Grupy Kapitałowej pozwalają na wytworzenie łącznie do około 70.000 ton odlewów rocznie.

Oferta produkcyjna spółek Grupy Kapitałowej w przypadku odlewów żeliwnych obejmuje:

- żeliwa szare,
- żeliwa sferoidalne,
- żeliwa sferoidalne z gwarantowaną udatnością,
- żeliwa stopowe,
- żeliwa odporne na ścieranie,
- żeliwa wysokostopowe,
- żeliwa niskostopowe,

natomiast w przypadku odlewów staliwnych produkujemy:

- staliwa węglowe konstrukcyjne,
- staliwa stopowe konstrukcyjne odporne na ścieranie (w tym wysokomanganowe i wysokochromowe), żaroodporne i żarowytrzymałe,
- staliwa niskostopowe,

Do odlewów może być dołączony atest określający skład chemiczny, własności mechaniczne jak również wyniki badań nieniszczących oraz metalograficznych.

Oprócz produkcji odlewów oferta naszej Grupy dla klientów zewnętrznych obejmuje także:

- produkcję i adaptację modeli drewnianych, żywicznych i metalowych;
- usługi obróbki mechanicznej (np. obróbka wstępna odlewów wielkogabarytowych) i cieplnej odlewów (odprężanie, normalizacja, ulepszanie cieplne itp.) lub konstrukcji (wyżarzanie odprężające),
- usługi laboratoryjne (analiza składu chemicznego, badania jakościowe, wytrzymałościowe i metalograficzne).



#### 4.1.2. Skład Grupy Kapitałowej

W skład Grupy Kapitałowej Polska Grupa Odlewnicza na dzień 31 marca 2012 r. wchodzi:

**Polska Grupa Odlewnicza S.A.** – jednostka dominująca

Siedziba: Katowice, ul. Armii Krajowej 41

Regon: 590722383; NIP: 771-23-74-309

Przedmiotem działalności jednostki jest m.in.: odlewnictwo żeliwa, odlewnictwo staliwa, odlewnictwo metali lekkich, miedzi i stopów miedzi, obróbka metali – obecnie Spółka nie prowadzi działalności w zakresie odlewnictwa. Polska Grupa Odlewnicza S.A. jako podmiot dominujący w Grupie prowadzi działalność holdingową oraz świadczy na rzecz spółek zależnych usługi zarządcze i administracyjne.

**Odlewnia Żeliwa Śrem S.A.** – jednostka zależna objęta konsolidacją pełną

Siedziba: Śrem, ul. Staszica 1

Regon: 630262070; NIP: 785-00-10-299

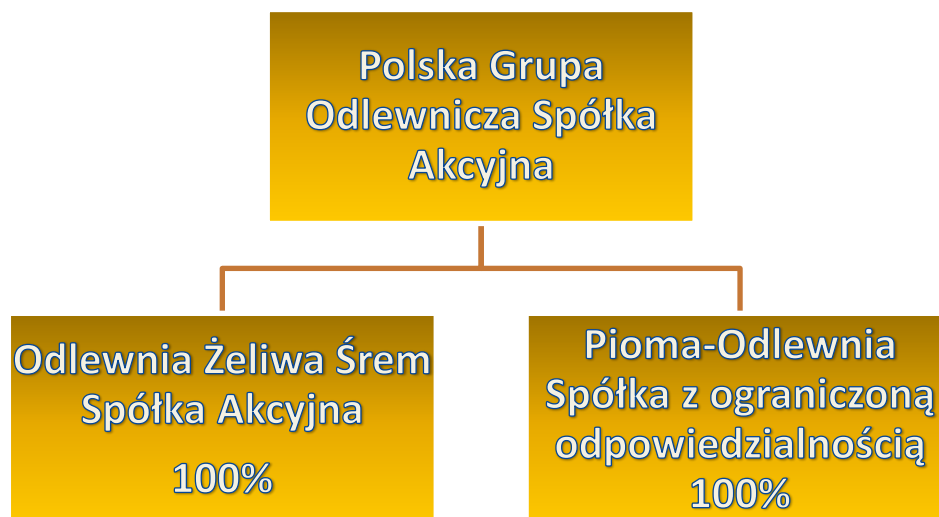
Przedmiot działalności: produkcja odlewów z żeliwa szarego, niskostopowego i sferoidalnego, obróbka metali i nakładanie powłok na metale.

**Pioma-Odlewnia Sp. z o.o.** – jednostka zależna objęta konsolidacją pełną

Siedziba: Piotrków Trybunalski, ul. Dmowskiego 38

Regon: 100398488; NIP: 771-27-66-908

Przedmiot działalności: odlewnictwo żeliwa, odlewnictwo staliwa, odlewnictwo metali lekkich, miedzi i stopów miedzi, obróbka metali.





#### 4.1.3. Segmenty operacyjne

Grupa prowadzi działalność w jednym segmencie produkcji odlewów.

	<b>Przychody</b>		<b>Zysk w segmencie</b>	
	<i>3 miesiące zakończone</i>		<i>3 miesiące zakończone</i>	
	<i>31.03.2012</i>	<i>31.03.2011</i>	<i>31.03.2012</i>	<i>31.03.2011</i>
<b>Działalność kontynuowana</b>				
Odlewy	70 056	56 791	14 935	8 805
Pozostała działalność	3 782	2 948	895	370
<b>Razem z działalności kontynuowanej</b>	<b>73 838</b>	<b>59 739</b>	<b>15 829</b>	<b>9 176</b>
Koszty sprzedaży			(732)	(476)
Koszty zarządu			(5 477)	(4 661)
Pozostałe przychody operacyjne			667	1 592
Pozostałe koszty operacyjne			(1 077)	(1 387)
<b>Zysk z działalności operacyjnej</b>			<b>9 210</b>	<b>4 244</b>
Przychody finansowe			3 378	655
Koszty finansowe			(4 036)	(1 206)
<b>Zysk brutto</b>			<b>8 552</b>	<b>3 693</b>
Podatek dochodowy			(1 676)	(919)
Wypłaty z zysku				
Zysk netto działalności kontynuowanej			6 876	2 774
Działalność zaniechana			0	140
Zysk netto przypisany:				
akcjonariuszom jednostki dominującej			6 876	2 914
udziałom niesprawnym kontroli			0	0
<b>Zysk netto</b>			<b>6 876</b>	<b>2 914</b>
liczba akcji			96 300 000	41 760 000
zysk na 1 akcję (zł)			0,07	0,07

Przychody z produkcji odlewów na koniec I kwartału 2012 roku wzrosły o 23% w stosunku do przychodów za I kwartał 2011 roku. Rentowność segmentu w I kwartale 2011 roku wyniosła 21% (w stosunku do 16% w I kwartale 2011 roku).

Grupa prowadzi sprzedaż głównie wewnątrz Unii Europejskiej i na terenie kraju.

	<b>Przychody</b>		<b>Przychody</b>	
	<i>3 miesiące zakończone</i>		<i>3 miesiące zakończone</i>	
	<i>31.03.2012</i>	<i>31.03.2011</i>	<i>31.03.2012</i>	<i>31.03.2011</i>
<b>Działalność kontynuowana</b>				
Polska	29 336	20 878	29 336	20 878
Unia Europejska	41 737	36 157	41 737	36 157
Pozostałe kraje europejskie	2 620	2 666	2 620	2 666
Pozostałe kraje	146	38	146	38
<b>Razem z działalności kontynuowanej</b>	<b>73 838</b>	<b>59 739</b>	<b>73 838</b>	<b>59 739</b>



Wartość przychodów z tytułu eksportu wzrosła w I kwartale 2012 roku o 15% w stosunku do I kwartału roku poprzedzającego i wyniosła 44,5 mln zł. Udział przychodów eksportowych Grupy w badanym okresie wyniósł 60% (spadek o 5 pp. w stosunku do I kwartału 2011 roku).

Również na rynku krajowym Grupa zanotowała w I kwartale 2012 roku wzrost przychodów ze sprzedaży, które osiągnęły 29,3 mln zł (wzrost w stosunku do I kwartału 2011 roku o 41%).

#### 4.2. Opis przyjętych zasad rachunkowości

Sprawozdania finansowe Grupy Kapitałowej Polska Grupa Odlewnicza sporządzane są zgodnie z Międzynarodowymi Standardami Sprawozdawczości Finansowej. W szczególności niniejszy raport został sporządzony w oparciu o zakres przewidziany w MSR 34 „Śródroczna sprawozdawczość finansowa”, zaś w zakresie nie uregulowanym przez MSSF zgodnie z wymogami ustawy o rachunkowości oraz zgodnie z wymogami określonymi w rozporządzeniu Ministra Finansów z dnia 19 lutego 2009r w sprawie informacji bieżących i okresowych przekazywanych przez Emitentów papierów wartościowych /Dz. U. z 2009 roku nr 33, poz. 259/.

Kwartalne skonsolidowane sprawozdanie finansowe Grupy Kapitałowej Polska Grupa Odlewnicza sporządzony został według tych samych zasad rachunkowości co ostatnie roczne skonsolidowane sprawozdanie Grupy Kapitałowej.

#### 4.3. Informacje o istotnych zmianach wielkości szacunkowych

Od początku roku 2012 Grupa Kapitałowa Polska Grupa Odlewnicza dokonała aktualizacji stanu rezerw oraz odpisów aktualizujących wartość majątku wg danych poniżej.

Grupa Kapitałowa	Stan na 31.12.2011	zmiana	Stan na 31.03.2012
Długoterminowe rezerwy na świadczenia emerytalne i podobne	5 049	-31	5 018
Krótkoterminowe rezerwy na świadczenia emerytalne i podobne	1 658	728	2 386
Pozostałe rezerwy długoterminowe	0	0	0
Pozostałe rezerwy krótkoterminowe	3 993	1 176	5 169
Odpisy aktualizujące należności	1 475	-191	1 284
Odpisy aktualizujące zapasy	1 297	-236	1 061
Odpisy aktualizujące aktywa trwałe	2 482	-26	2 456
Aktywa z tytułu odroczonego podatku dochodowego	4 033	-141	3 892
Rezerwa z tytułu odroczonego podatku dochodowego	24 939	-134	24 805

Zmiany stanów rezerw i odpisów aktualizujących wartość majątku Emitenta były nieistotne.

#### 4.4. Opis istotnych dokonań lub niepowodzeń w I kwartale wraz z wykazem najważniejszych zdarzeń ich dotyczących

W I kwartale 2012 roku spółki Emitenta utrzymywały wysoki poziom sprzedaży co znajduje odzwierciedlenie w uzyskanych przychodach ze sprzedaży oraz osiągniętym zysku. Prowadzone w okresie I kwartału działania marketingowe pozwoliły wygenerować portfel zamówień, który w kolejnych miesiącach powinien zapewnić spółkom Grupy Kapitałowej stabilny w stosunku do sytuacji rynkowej poziom obłożenia produkcji.

W I kwartale 2012 roku wartość skonsolidowanych przychodów ze sprzedaży była wyższa w stosunku do skonsolidowanych przychodów ze sprzedaży w I kwartale 2011 roku o 23,6%. Z wzrostem



przychodów ze sprzedaży wiązał się wzrost kosztów własnych sprzedaży o 14,7% co było związane m.in. z wzrostem zużycia materiałów i energii. Skonsolidowany zysk z działalności operacyjnej wyniósł za I kwartał 2012 roku 9.210 tys. zł i był wyższy w stosunku do analogicznego okresu roku poprzedniego o 4.966 tys. zł tj. o 117,0%.

Wynik finansowy netto za I kwartał 2012 roku wyniósł 6.876 tys. zł i był wyższy od wyniku w I kwartale 2011 roku o 136,0% na co w głównej mierze wpływ miała wysoka sprzedaż i osiągnięty wynik na działalności operacyjnej.

#### **4.5. Opis czynników i zdarzeń, w szczególności o nietypowym charakterze, mających znaczący wpływ na osiągnięte wyniki finansowe**

W I kwartale 2012 roku spółki produkcyjne Grupy wciąż odczuwały rozpoczęty w III kwartale ubiegłego roku wzrost koniunktury w głównych branżach będących odbiorcami produkowanych odlewów. Pozwoliło to na utrzymanie wysokiego poziomu sprzedaży zarówno na rynku krajowym jak i zagranicznym.

W I kwartale 2012 roku spółka Grupy Odlewnia Żeliwa Śrem S.A. dokonała zamknięcia części otwartych kontraktów terminowych forward. Wycena bilansowa kontraktów obciąża saldo działalności finansowej Grupy w postaci ujemnych różnic kursowych. Ogółem przychody i koszty finansowe obejmujące m.in. rozliczenie i wycenę kontraktów terminowych forward wyniosły w I kwartale 2012 roku odpowiednio 3.378 tys. zł i - 4.036 tys. zł.

W I kwartale 2012 roku w działalności Emitenta i spółek Grupy Kapitałowej nie wystąpiły zdarzenia o nietypowym charakterze mające wpływ na osiągnięte wyniki finansowe.

#### **4.6. Objasnienia dotyczące sezonowości lub cykliczności**

Z uwagi na charakter i rodzaj działalności Grupy Kapitałowej nie obserwuje się sezonowości lub cykliczności w tej działalności.

#### **4.7. Informacje dotyczące emisji, wykupu i spłaty dłużnych i kapitałowych papierów wartościowych**

W I kwartale 2012 roku Emitent ani spółki Grupy Kapitałowej nie dokonywały emisji, wykupu lub spłaty nie udziałowych i kapitałowych papierów wartościowych.

#### **4.8. Informacje dotyczące wypłaconej (lub zadeklarowanej) dywidendy, łącznie i w przeliczeniu na jedną akcję, z podziałem na akcje zwykłe i uprzywilejowane**

W okresie I kwartału 2012 r. nie zostały wypłacone dywidendy zarówno w jednostce dominującej jak i w spółkach zależnych.

#### **4.9. Wskazanie zdarzeń, które wystąpiły po dniu, na który sporządzono kwartalne skrócone sprawozdanie finansowe, nieuwjętych w tym sprawozdaniu, a mogących w znaczący sposób wpłynąć na przyszłe wyniki finansowe**

Nie wystąpiły tego typu zdarzenia.

#### **4.10. Informacje dotyczące zmian zobowiązań warunkowych lub aktywów warunkowych, które nastąpiły od czasu zakończenia ostatniego roku obrotowego**

W okresie od zakończenia ostatniego roku obrotowego nie nastąpiły tego typu zmiany.



**4.11. Wskazanie skutków zmian w strukturze jednostki gospodarczej, w tym w wyniku połączenia jednostek gospodarczych, przejęcia lub sprzedaży jednostek grupy kapitałowej, inwestycji długoterminowych, podziału, restrukturyzacji i zaniechania działalności**

W okresie I kwartału 2012 r. w Grupie Kapitałowej nie wystąpiły tego typu zmiany.

**4.12. Stanowisko zarządu odnośnie do możliwości zrealizowania wcześniej publikowanych prognoz wyników na dany rok, w świetle wyników zaprezentowanych w raporcie kwartalnym w stosunku do wyników prognozowanych**

Emitenta nie publikował prognozy wyników finansowych na 2012 rok jednostki dominującej jak i Grupy Kapitałowej.

**4.13. Akcjonariusze posiadający pośrednio lub bezpośrednio co najmniej 5% ogólnej liczby głosów na Walnym Zgromadzeniu Emitenta**

Według stanu wiedzy Zarządu Polskiej Grupy Odlewniczej S.A., zgodnie z treścią otrzymanych przez Spółkę powiadomień, na dzień 31 marca 2012 roku wykaz akcjonariuszy posiadających co najmniej 5% ogólnej liczby głosów przedstawia się następująco:

Posiadacz akcji	Liczba akcji	Udział w kapitale zakładowym (%)
TDJ S.A.	64 521 000	67,00%
Tomasz Domogała	5 473 371	5,68%
AVIVA OFE	5 210 315	5,41%
ING OFE	6 291 029	6,53%

Pan Tomasz Domogała jest podmiotem dominującym w stosunku do TDJ S.A. co powoduje, iż sprawuje on pośrednio kontrolę nad większym pakietem akcji Polskiej Grupy Odlewniczej S.A.

**4.14. Akcje Emitenta w posiadaniu osób zarządzających i nadzorujących**

Według stanu wiedzy Zarządu Polskiej Grupy Odlewniczej S.A. na dzień 31 marca 2012 roku liczba akcji znajdujących się w posiadaniu osób zarządzających i nadzorujących przedstawia się następująco:

Osoba zarządzająca lub nadzorująca	Liczba akcji	Wartość nominalna akcji (zł)
Tomasz Domogała – Przewodniczący Rady Nadzorczej	5.473.371	5.473.371,00
Jacek Domogała – Członek Rady Nadzorczej	619.786	619.786,00
Beata Zawiszowska – Członek Rady Nadzorczej	64.200	64.200,00



#### **4.15. Wskazanie postępowań toczących się przed sądem, organem właściwym dla postępowania arbitrażowego lub organem administracji publicznej**

W okresie I kwartału 2012 r. trwało postępowanie wobec podmiotu zależnego Emitenta – Odlewni Żeliwa „Śrem” S.A. w sprawie uiszczenia opłaty podwyższonej za korzystanie ze środowiska, w związku z wygaśnięciem posiadanego przez tę spółkę pozwolenia wodnoprawnego.

Decyzją z dnia 28 grudnia 2011 roku Marszałek Województwa Wielkopolskiego wymierzył Spółce opłatę za pobór wód oraz wprowadzanie ścieków do wód lub do ziemi w wysokości podwyższonej o 500% z uwagi na korzystanie ze środowiska bez wymaganego pozwolenia za okres II półrocza 2010 r. Wysokość wymierzonych kwot podwyższenia opłaty wyniosły odpowiednio dla opłaty za pobór wód – 507.776,00 zł; za wprowadzanie ścieków do wód lub do ziemi – 36.145,00 zł. Spółka, niezgadzając się ze stanowiskiem Marszałka Województwa Wielkopolskiego w tej sprawie, dokonała wpłaty powyższych kwot zgodnie z treścią decyzji.

Spółka od w/w decyzji Marszałka Województwa Małopolskiego wniosła w dniu 17 stycznia 2012 roku odwołanie do Samorządowego Kolegium Odwoławczego w Poznaniu.

#### **4.16. Transakcje z podmiotami powiązanymi**

W okresie I kwartału 2012 miały miejsce transakcje z podmiotami powiązanymi, które oparte były na cenach rynkowych i w opinii Zarządu były transakcjami typowymi i rutynowymi.

#### **4.17. Informacje o udzieleniu przez emitenta lub przez jednostkę od niego zależną poręczeń kredytu lub pożyczki lub udzieleniu gwarancji - łącznie jednemu podmiotowi lub jednostce zależnej od tego podmiotu, jeżeli łączna wartość istniejących poręczeń lub gwarancji stanowi równowartość co najmniej 10 % kapitałów własnych emitenta.**

Emitent ani spółki Grupy Kapitałowej w okresie I kwartału 2012 r. nie udzieliły innym podmiotom poręczeń kredytu lub pożyczki ani nie udzieliły gwarancji.

#### **4.18. Wskazanie czynników, które w ocenie emitenta będą miały wpływ na osiągnięte przez niego wyniki w perspektywie co najmniej kolejnego kwartału**

Na rok 2012 ekonomiści Międzynarodowego Funduszu Walutowego prognozują spowolnienie gospodarcze i spadek PKB w Polsce do poziomu ok. 3% przewidując jednocześnie stabilizację inflacji i cen surowców oraz niskie stopy procentowe i wolniejszy wzrost w skali światowej. Z kolei Europejski Bank Odbudowy i Rozwoju przewiduje w 2012 r. wzrost polskiego PKB o 2,3% (przy założeniach rządowych na poziomie 2,5%). Zdaniem EBOiR nasza gospodarka skorzysta w 2012 roku na znacznym osłabieniu złotego, jednocześnie zastrzegając, że jego prognozy oparte są na założeniu, iż problem zadłużenia państw eurostrefy nie pogorszy się.

Ponadto prognozy międzynarodowe dotyczące gospodarki w 2012 r. przewidują:

- spowolnienie, które może być spowodowane wolniejszym wzrost gospodarczym lub wręcz recesją u naszych partnerów eksportowych w UE
- „delewarowanie” w UE i potrzeba sanacji banków, co pociągnie za sobą możliwy wzrost kosztów finansowania
- niepewność, wynikająca ze zmienności ratingów i braku definitywnego porozumienia co do unii fiskalnej, pociągająca za sobą chaotyczne fluktuacje walutowe i przepływy finansowe
- desynchronizacja, czyli opóźnienie cyklu koniunkturalnego w Polsce.

Analitycy zwracają uwagę na sprzeczne sygnały gospodarcze: z jednej strony zwiększyły się zamówienia na rynku krajowym i produkcja, ale spadło zatrudnienie i pogorszyły się nastroje



przedsiębiorców. Ponadto obserwowane jest również stopniowe osłabienie dynamiki eksportu, które jest nieco łagodzone przez ugruntowaną pozycję konkurencyjną polskich przedsiębiorców oraz słabą złotówkę.

W kontekście powyższych danych ekonomicznych perspektywy działalności Grupy Kapitałowej Emitenta w kolejnym kwartale uzależnione będą od utrzymywania się koniunktury w branżach będących największymi odbiorcami produktów Grupy (należą do nich motoryzacja, rolnictwo, górnictwo, przemysł maszynowy, stoczniowy oraz hutnictwo). Mimo informacji makroekonomicznych Emitent oczekuje w perspektywie kolejnego kwartału co najmniej utrzymania poziomu sprzedaży na rynku produktów odlewniczych (ze stopniowo rosnącym udziałem żeliwa sferoidalnego w produkcji całkowitej) jak również stopniowy wzrost udziału formowania ręcznego, na którym osiągane są wyższe marże co może mieć wpływ na osiągane wyniki. Do branż, w których Grupa upatruje w najbliższym czasie możliwości największego rozwoju należy przemysł maszynowy jak również sektor energetyczny.

Na osiągane przez Grupę Kapitałową wyniki w kolejnych kwartałach wpływać będzie również prowadzenie działalności na silnie konkurencyjnym rynku zarówno krajowym jak i zagranicznym. Pod względem jakościowym silną konkurencję stanowią firmy niemieckie o wysokim stopniu zaawansowania technologicznego i dużej efektywności produkcyjnej. Natomiast kraje dalekowschodnie (Chiny, Indie, Korea Południowa), a także Meksyk i Brazylia oraz Turcja dysponując dużym potencjałem produkcyjnym, który w połączeniu z niskimi kosztami produkcji i niższymi wymaganiami z zakresu przepisów środowiskowych skutecznie rywalizują o zlecenia na rynkach rozwiniętych w zakresie produktów o niższym poziomie zaawansowania technologiczno-jakościowego. Dlatego bardzo istotne jest stałe monitorowanie rynku i dostosowywanie się do jego potrzeb, a także poszukiwanie nowych nisz i obszarów, w który pojawiają się interesujące perspektywy rozwoju i możliwości dostaw odlewów przez spółki Grupy Kapitałowej.

Istotne dla kosztów prowadzonej działalności a tym samym osiąganych wyników będzie również kształtowanie się cen nośników energii (prąd, gaz, koks odlewniczy) i podstawowych surowców wykorzystywanych w procesie produkcyjnym spółek Grupy (złomy, surowki odlewnicze, materiały formierskie). Wzrost kosztów produkcji spowodowany znacznym wzrostem cen energii i surowców może mieć wpływ na obniżenie wyników finansowych Grupy Kapitałowej z uwagi na brak możliwości natychmiastowego przeniesienia całego wzrostu kosztów na cenę wyrobów.

Z uwagi na znaczący udział w przychodach Grupy sprzedaży eksportowej istotne dla ostatecznego wyniku finansowego będzie miało również kształtowanie się kursów walut, w szczególności euro. Dodatkowo wahania kursów mogą również odbić się na wyniku z działalności finansowej poprzez wycenę kontraktów typu forward, którymi Grupa zabezpiecza sprzedaż eksportową.

Katowice, dnia 15 maja 2012 r.

**Prezes Zarządu**

Mirosław Bendzera