



**Skonsolidowany raport kwartalny**  
**Grupy Kapitałowej Polska Grupa Odlewnicza**  
**rozszerzony o kwartalną informację finansową**  
**za III kwartał 2015 r.**

## 1. Oświadczenia oraz format sprawozdania finansowego

Skonsolidowany raport kwartalny Grupy Kapitałowej Polska Grupa Odlewnicza zawiera:

- Skonsolidowane sprawozdanie finansowe Grupy Kapitałowej Polska Grupa Odlewnicza za okres od dnia 01.07.2015 r. do 30.09.2015 r. zawierające: sprawozdanie z sytuacji finansowej, rachunek zysków i strat wraz ze sprawozdaniem z całkowitych dochodów, sprawozdanie ze zmian w kapitale własnym oraz sprawozdanie z przepływów pieniężnych.
- Skrócone jednostkowe sprawozdanie finansowe spółki Polska Grupa Odlewnicza S.A. (Emitent) za okres od dnia 01.07.2015 r. do 30.09.2015 r. zawierające: sprawozdanie z sytuacji finansowej, rachunek zysków i strat wraz ze sprawozdaniem z całkowitych dochodów, sprawozdanie ze zmian w kapitale własnym oraz sprawozdanie z przepływów pieniężnych.
- Porównawcze dane finansowe na dzień 31.12.2014 r., za trzeci kwartał roku 2014 oraz narastająco za trzy kwartały 2014 r.
- Informacje w zakresie określonym w Rozporządzeniu Ministra Finansów z dnia 19 lutego 2009 r. w sprawie informacji bieżących i okresowych przekazywanych przez emitentów papierów wartościowych oraz warunków uznawania za równoważne informacji wymaganych przepisami prawa państwa niebędącego państwem członkowskim.
- Jeśli nie podano inaczej dane finansowe przedstawiono w tysiącach złotych.

Jednostka dominująca (Polska Grupa Odlewnicza S.A.) na podstawie § 83 ust. 1 powyższego Rozporządzenia nie przekazuje odrębnego kwartalnego raportu jednostkowego.

## 2. Skrócone skonsolidowane sprawozdanie finansowe Grupy Kapitałowej Polska Grupa Odlewnicza

### 2.1. Sprawozdanie z sytuacji finansowej

<b>A k t y w a</b>	<b>Stan na 30.09.2015</b>	<b>Stan na 31.12.2014</b>
<b>Aktywa trwałe</b>	<b>267 281</b>	<b>256 810</b>
Wartości niematerialne	17 788	16 201
Rzeczowe aktywa trwałe	234 443	230 453
Nieruchomości inwestycyjne	1 540	6 961
Aktywa z tytułu odroczonego podatku dochodowego	13 506	3 188
Pozostałe aktywa długoterminowe	4	7
<b>Aktywa obrotowe</b>	<b>113 517</b>	<b>109 597</b>
Zapasy	45 707	42 966
Należności z tytułu dostaw i usług oraz pozostałe należności	55 680	42 485
Należności z tytułu podatków	10 641	22 067
Pozostałe aktywa finansowe	2	2
Środki pieniężne i ich ekwiwalenty	399	1 719
Pozostałe aktywa krótkoterminowe	1 088	358
Aktywa trwałe zaklasyfikowane jako przeznaczone do sprzedaży		6 308
<b>A k t y w a r a z e m</b>	<b>380 798</b>	<b>372 715</b>
<b>P a s y w a</b>	<b>Stan na 30.09.2015</b>	<b>Stan na 31.12.2014</b>
<b>Kapitał własny</b>	<b>237 753</b>	<b>210 334</b>
Kapitał zakładowy	96 300	96 300
Kapitał zapasowy	37 036	30 894
Kapitał z aktualizacji wyceny	(106)	(15)
Zyski zatrzymane	104 523	83 155
<b>Zobowiązania długoterminowe</b>	<b>33 687</b>	<b>33 836</b>
Kredyty i pożyczki	1 925	2 847
Pozostałe zobowiązania finansowe		5
Rezerwa na odroczonego podatek dochodowy	25 427	24 471
Rezerwy na świadczenia pracownicze	6 335	6 513
Pozostałe rezerwy		
<b>Zobowiązania krótkoterminowe</b>	<b>109 358</b>	<b>128 545</b>
Zobowiązania z tytułu dostaw i usług oraz pozostałe zobowiązania	29 449	38 205
Krótkoterminowe kredyty i pożyczki	61 356	72 900
Krótkoterminowe zobowiązania finansowe	8	54
Zobowiązania z tytułu podatków	9 264	12 915
Rezerwy na świadczenia pracownicze	1 543	1 784
Pozostałe rezerwy	3 480	2 634
Przychody przyszłych okresów	4 258	53
<b>P a s y w a r a z e m</b>	<b>380 798</b>	<b>372 715</b>
<b>Wartość księgowa</b>	<b>237 753</b>	<b>210 334</b>
<b>Liczba akcji</b>	<b>96 300 000</b>	<b>96 300 000</b>
<b>Wartość księgowa na jedną akcję (w złotych)</b>	<b>2,47</b>	<b>2,18</b>

## 2.2. Rachunek zysków i strat

RACHUNEK ZYSKÓW I STRAT	Za okres 3 miesięcy zakończony		Za okres 9 miesięcy zakończony	
	30.09.2015	30.09.2014	30.09.2015	30.09.2014
<b>Działalność kontynuowana</b>				
Przychody ze sprzedaży	73 546	70 781	235 043	224 213
Koszt własny sprzedaży	(59 135)	(58 725)	(185 857)	(180 567)
<b>Zysk brutto na sprzedaży</b>	<b>14 411</b>	<b>12 056</b>	<b>49 186</b>	<b>43 646</b>
Koszty sprzedaży	(1 417)	(1 005)	(3 560)	(3 197)
Koszty zarządu	(7 297)	(6 988)	(24 255)	(23 246)
Pozostałe przychody operacyjne	938	595	2 031	2 963
Pozostałe koszty operacyjne	(830)	(774)	(2 417)	(2 778)
<b>Zysk z działalności operacyjnej</b>	<b>5 805</b>	<b>3 884</b>	<b>20 985</b>	<b>17 388</b>
Przychody finansowe	(477)	312	1 439	2 881
Koszty finansowe	(823)	(599)	(2 004)	(1 719)
<b>Zysk przed opodatkowaniem</b>	<b>4 505</b>	<b>3 597</b>	<b>20 420</b>	<b>18 550</b>
Podatek dochodowy	6 784	(740)	7 072	(3 845)
<b>Zysk (strata) netto z działalności kontynuowanej</b>	<b>11 289</b>	<b>2 857</b>	<b>27 492</b>	<b>14 705</b>
<b>Działalność zaniechana</b>				
Zysk (strata) z działalności zaniechanej				
<b>Zysk netto</b>	<b>11 289</b>	<b>2 857</b>	<b>27 492</b>	<b>14 705</b>
<b>Średnia ważona liczba akcji zwykłych</b>	96 300 000	96 300 000	96 300 000	96 300 000
<b>Zysk (strata) na jedną akcję zwykłą (w złotych)</b>	0,12	0,03	0,29	0,15

## 2.3. Sprawozdanie z całkowitych dochodów

Sprawozdanie z całkowitych dochodów	Za okres 3 miesięcy zakończony		Za okres 9 miesięcy zakończony	
	30.09.2015	30.09.2014	30.09.2015	30.09.2014
Zysk netto	11 289	2 857	27 492	14 705
Inne całkowite dochody:				
- które mogą zostać przeniesione w późniejszych okresach do rachunku zysków i strat ( wycena instrumentów zabezpieczających)	179	(18)	(91)	(347)
- które nie zostaną przeniesione w późniejszych okresach do rachunku zysków i strat (zyski/straty aktuarialne z tytułu świadczeń pracowniczych)	(7)	(17)	18	(13)
<b>Całkowite dochody ogółem</b>	<b>11 461</b>	<b>2 822</b>	<b>27 419</b>	<b>14 345</b>
Przypadające akcjonariuszom podmiotu dominującego	11 461	2 822	27 419	14 345
Przypadające mniejszości	0	0	0	0

## 2.4. Rachunek przepływów pieniężnych

SPRAWOZDANIE Z PRZEPŁYWÓW PIENIĘŻNYCH	Za okres 9 miesięcy zakończony	
	30.09.2015	30.09.2014
<b>Przepływy pieniężne z działalności operacyjnej</b>		
<b>Zysk przed opodatkowaniem</b>	<b>20 420</b>	<b>18 550</b>
Korekty razem	3 895	3 356
Amortyzacja	11 865	10 760
Odsetki i udziały w zyskach	2 526	1 315
Zysk (strata) z tytułu działalności inwestycyjnej	(2 166)	(22)
Zmiana stanu zapasów	(3 300)	(6 680)
Zmiana stanu należności	90	(8 467)
Zmiana stanu zobowiązań	(4 526)	7 660
Zmiana stanu rezerw na świadczenia pracownicze i pozostałych rezerw	278	4 295
Podatek dochodowy zapłacony	(4 349)	(4 278)
Zmiana stanu pozostałych aktywów	3 477	(1 227)
<b>Przepływy pieniężne netto z działalności operacyjnej</b>	<b>24 315</b>	<b>21 906</b>
<b>Przepływy pieniężne z działalności inwestycyjnej</b>		
Wpływy z tytułu zbycia rzeczowych aktywów trwałych	7 773	441
Wpływy z tytułu zbycia aktywów finansowych		45
Wpływy z tytułu spłat pożyczek		727
Inne wpływy inwestycyjne	193	574
Nabycie wartości niematerialnych oraz rzeczowych aktywów trwałych	(19 863)	(43 372)
Nabycie aktywów finansowych	(168)	
<b>Przepływy pieniężne netto z działalności inwestycyjnej</b>	<b>(12 065)</b>	<b>(41 585)</b>
<b>Przepływy pieniężne z działalności finansowej</b>		
Kredyty i pożyczki zaciągnięte	32 000	38 297
Spłaty kredytów	(44 472)	(28 633)
Płatności zobowiązań z tytułu umów leasingu finansowego	(49)	(168)
Odsetki zapłacone	(1 061)	(1 314)
<b>Przepływy pieniężne netto z działalności finansowej</b>	<b>(13 582)</b>	<b>8 182</b>
<b>Przepływy pieniężne netto, razem</b>	<b>(1 332)</b>	<b>(11 497)</b>
<b>Bilansowa zmiana stanu środków pieniężnych</b>	<b>(1 332)</b>	<b>(11 497)</b>
<b>Środki pieniężne na początek okresu</b>	<b>1 731</b>	<b>12 573</b>
<b>Środki pieniężne na koniec okresu</b>	<b>399</b>	<b>1 076</b>

## 2.5. Zestawienie zmian w kapitale własnym

### Sprawozdanie ze zmian w kapitale własnym za okres od 01.01.2015 do 30.09.2015

	Kapitał akcyjny	Kapitał zapasowy	Kapitał z aktualizacji wyceny	Zyski zatrzymane	Razem kapitały własne
<b>Stan na początek okresu</b>	96 300	30 894	(15)	83 155	210 334
Zysk netto				27 492	27 492
Inne całkowite dochody			(91)	18	(73)
<b>Razem całkowite dochody</b>	<b>0</b>	<b>0</b>	<b>(91)</b>	<b>27 510</b>	<b>27 419</b>
Podział zysku za rok ubiegły		6 142		(6 142)	0
<b>Stan na koniec okresu</b>	<b>96 300</b>	<b>37 036</b>	<b>(106)</b>	<b>104 523</b>	<b>237 753</b>

### Sprawozdanie ze zmian w kapitale własnym za okres od 01.01.2014 do 31.12.2014

	Kapitał akcyjny	Kapitał zapasowy	Kapitał z aktualizacji wyceny	Zyski zatrzymane	Razem kapitały własne
<b>Stan na początek okresu</b>	96 300	30 894	392	65 507	193 093
Zysk netto				17 710	17 710
Inne całkowite dochody			(407)	(62)	(469)
<b>Razem całkowite dochody</b>	<b>0</b>	<b>0</b>	<b>(407)</b>	<b>17 648</b>	<b>17 241</b>
<b>Stan na koniec okresu</b>	<b>96 300</b>	<b>30 894</b>	<b>(15)</b>	<b>83 155</b>	<b>210 334</b>

### Sprawozdanie ze zmian w kapitale własnym za okres od 01.01.2014 do 30.09.2014

	Kapitał akcyjny	Kapitał zapasowy	Kapitał z aktualizacji wyceny	Zyski zatrzymane	Razem kapitały własne
<b>Stan na początek okresu</b>	96 300	30 894	392	65 507	193 093
Zysk netto				14 705	14 705
Inne całkowite dochody			(347)	(13)	(360)
<b>Razem całkowite dochody</b>	<b>0</b>	<b>0</b>	<b>(347)</b>	<b>14 692</b>	<b>14 345</b>
<b>Stan na koniec okresu</b>	<b>96 300</b>	<b>30 894</b>	<b>45</b>	<b>80 199</b>	<b>207 438</b>

### 3. Skrócone jednostkowe sprawozdanie finansowe spółki Polska Grupa Odlewnicza S.A.

#### 3.1. Sprawozdanie z sytuacji finansowej

<b>A k t y w a</b>	<b>Stan na 30.09.2015</b>	<b>Stan na 31.12.2014</b>
<b>Aktywa trwałe</b>	<b>202 101</b>	<b>207 467</b>
Wartości niematerialne	81 309	86 747
Rzeczowe aktywa trwałe	74	71
Udziały w jednostkach zależnych	120 611	120 611
Aktywa z tytułu odroczonego podatku dochodowego	107	38
<b>Aktywa obrotowe</b>	<b>740</b>	<b>20 659</b>
Należności z tytułu dostaw i usług oraz pozostałe należności	725	632
Należności z tytułu podatków		20 011
Środki pieniężne i ich ekwiwalenty	1	4
Pozostałe aktywa krótkoterminowe	14	12
<b>A k t y w a r a z e m</b>	<b>202 841</b>	<b>228 126</b>
<b>P a s y w a</b>		
	<b>Stan na 30.09.2015</b>	<b>Stan na 31.12.2014</b>
<b>Kapitał własny</b>	<b>135 693</b>	<b>133 333</b>
Kapitał zakładowy	96 300	96 300
Kapitał zapasowy	37 036	30 894
Zyski zatrzymane	2 357	6 139
<b>Zobowiązania długoterminowe</b>	<b>13</b>	<b>14</b>
Rezerwa na odroczonego podatek dochodowy	1	
Rezerwy na świadczenia pracownicze	12	14
<b>Zobowiązania krótkoterminowe</b>	<b>67 135</b>	<b>94 779</b>
Zobowiązania z tytułu dostaw i usług oraz pozostałe zobowiązania	274	20 368
Krótkoterminowe kredyty i pożyczki	66 079	74 221
Zobowiązania z tytułu podatków	283	111
Rezerwy na świadczenia pracownicze	57	49
Pozostałe rezerwy	442	30
<b>P a s y w a r a z e m</b>	<b>202 841</b>	<b>228 126</b>
<b>Wartość księgowa</b>	<b>135 693</b>	<b>133 333</b>
<b>Liczba akcji</b>	<b>96 300 000</b>	<b>96 300 000</b>
<b>Wartość księgowa na jedną akcję (w złotych)</b>	<b>1,41</b>	<b>1,38</b>

### 3.2. Rachunek zysków i strat

RACHUNEK ZYSKÓW I STRAT	Za okres 3 miesięcy zakończony		Za okres 9 miesięcy zakończony	
	30.09.2015	30.09.2014	30.09.2015	30.09.2014
<b>Działalność kontynuowana</b>				
Przychody ze sprzedaży	1 639	474	4 911	1 422
Koszt własny sprzedaży	(2 345)	(300)	(6 892)	(989)
<b>Zysk (strata) brutto na sprzedaży</b>	<b>(706)</b>	<b>174</b>	<b>(1 981)</b>	<b>433</b>
Koszty sprzedaży		0		
Koszty zarządu	(228)	(117)	(718)	(448)
Pozostałe przychody operacyjne	11	1	24	4
Pozostałe koszty operacyjne	(10)	(1)	(16)	(43)
<b>Zysk (strata) z działalności operacyjnej</b>	<b>(933)</b>	<b>57</b>	<b>(2 691)</b>	<b>(54)</b>
Przychody finansowe		28	6 233	10 363
Koszty finansowe	(357)	0	(1 259)	
<b>Zysk (strata) przed opodatkowaniem</b>	<b>(1 290)</b>	<b>85</b>	<b>2 283</b>	<b>10 309</b>
Podatek dochodowy	23	(17)	69	(24)
<b>Zysk (strata) netto z działalności kontynuowanej</b>	<b>(1 267)</b>	<b>68</b>	<b>2 352</b>	<b>10 285</b>
<b>Działalność zaniechana</b>				
Zysk (strata) z działalności zaniechanej				
<b>Zysk (strata) netto</b>	<b>(1 267)</b>	<b>68</b>	<b>2 352</b>	<b>10 285</b>

### 3.3. Sprawozdanie z całkowitych dochodów

Sprawozdanie z całkowitych dochodów	Za okres 3 miesięcy zakończony		Za okres 9 miesięcy zakończony	
	30.09.2015	30.09.2014	30.09.2015	30.09.2014
Zysk (strata) netto	(1 267)	68	2 352	10 285
Inne całkowite dochody:	(1)	0	8	0
Inne całkowite dochody, które nie podlegają przeklasyfikowaniu do wyniku (straty aktuarialne)	(1)		8	
<b>Całkowite dochody ogółem</b>	<b>(1 268)</b>	<b>68</b>	<b>2 360</b>	<b>10 285</b>
Przypadające akcjonariuszom podmiotu dominującego	(1 268)	68	2 360	10 285
Przypadające mniejszości	0		0	



### 3.4. Rachunek przepływów pieniężnych

SPRAWOZDANIE Z PRZEPŁYWÓW PIENIĘŻNYCH	Za okres 9 miesięcy zakończony	
	30.09.2015	30.09.2014
<b>Przepływy pieniężne z działalności operacyjnej</b>		
<b>Zysk przed opodatkowaniem z działalności kontynuowanej</b>	<b>2 283</b>	<b>10 309</b>
Korekty razem	21 061	(10 169)
Amortyzacja	5 452	7
Odsetki i udziały w zyskach	(4 974)	(10 322)
Zmiana stanu należności	19 849	107
Zmiana stanu zobowiązań	239	26
Zmiana stanu rezerw na świadczenia pracownicze i pozostałych rezerw	428	62
Podatek dochodowy zapłacony	70	(32)
Zmiana stanu pozostałych aktywów	(3)	(17)
<b>Przepływy pieniężne netto z działalności operacyjnej</b>	<b>23 344</b>	<b>140</b>
<b>Przepływy pieniężne z działalności inwestycyjnej</b>		
Wpływy z tytułu spłat pożyczek przez podmioty powiązane		2 700
Dywidendy otrzymane	6 233	10 237
Odsetki otrzymane		85
Nabycie wartości niematerialnych oraz rzeczowych aktywów trwałych	(20 178)	(16)
Udzielone pożyczki dla podmiotów powiązanych		(13 000)
<b>Przepływy pieniężne netto z działalności inwestycyjnej</b>	<b>(13 945)</b>	<b>6</b>
<b>Przepływy pieniężne z działalności finansowej</b>		
Kredyty i pożyczki zaciągnięte	20 000	
Spłaty kredytów	(29 195)	
Odsetki zapłacone	(207)	
<b>Przepływy pieniężne netto z działalności finansowej</b>	<b>(9 402)</b>	<b>0</b>
<b>Przepływy pieniężne netto, razem</b>	<b>(3)</b>	<b>146</b>
<b>Bilansowa zmiana stanu środków pieniężnych</b>	<b>(3)</b>	<b>146</b>
<b>Środki pieniężne na początek okresu</b>	<b>4</b>	<b>87</b>
<b>Środki pieniężne na koniec okresu</b>	<b>1</b>	<b>233</b>

### 3.5. Zestawienie zmian w kapitale własnym

#### Sprawozdanie ze zmian w kapitale własnym za okres od 01.01.2015 do 30.09.2015

	Kapitał akcyjny	Kapitał zapasowy	Kapitał z aktualizacji wyceny	Zyski zatrzymane	Razem kapitały własne
<b>Stan na początek okresu</b>	96 300	30 894	0	6 139	133 333
Zysk netto				2 352	2 352
Inne całkowite dochody				8	8
<b>Razem całkowite dochody</b>	<b>0</b>	<b>0</b>	<b>0</b>	<b>2 360</b>	<b>2 360</b>
Podział zysku za rok ubiegły		6 142		(6 142)	0
<b>Stan na koniec okresu</b>	<b>96 300</b>	<b>37 036</b>	<b>0</b>	<b>2 357</b>	<b>135 693</b>

#### Sprawozdanie ze zmian w kapitale własnym za okres od 01.01.2014 do 31.12.2014

	Kapitał akcyjny	Kapitał zapasowy	Kapitał z aktualizacji wyceny	Zyski zatrzymane	Razem kapitały własne
<b>Stan na początek okresu</b>	96 300	30 894		(3 904)	123 290
Zysk netto				10 046	10 046
Inne całkowite dochody				(3)	(3)
<b>Razem całkowite dochody</b>	<b>0</b>	<b>0</b>	<b>0</b>	<b>10 043</b>	<b>10 043</b>
<b>Stan na koniec okresu</b>	<b>96 300</b>	<b>30 894</b>	<b>0</b>	<b>6 139</b>	<b>133 333</b>

#### Sprawozdanie ze zmian w kapitale własnym za okres od 01.01.2014 do 30.09.2014

	Kapitał akcyjny	Kapitał zapasowy	Kapitał z aktualizacji wyceny	Zyski zatrzymane	Razem kapitały własne
<b>Stan na początek okresu</b>	96 300	30 894		(3 904)	123 290
Zysk netto				10 285	10 285
Inne całkowite dochody					0
<b>Razem całkowite dochody</b>	<b>0</b>	<b>0</b>	<b>0</b>	<b>10 285</b>	<b>10 285</b>
<b>Stan na koniec okresu</b>	<b>96 300</b>	<b>30 894</b>	<b>0</b>	<b>6 381</b>	<b>133 575</b>

#### 4. Informacja dodatkowa

##### 4.1. Charakterystyka Grupy Kapitałowej Polska Grupa Odlewnicza

###### 4.1.1. Podstawowe dane jednostki dominującej i Grupy Kapitałowej

Polska Grupa Odlewnicza S.A. jest podmiotem dominującym w Grupie Kapitałowej w skład której na dzień 30 września 2015 r. wchodzi, obok podmiotu dominującego, spółki Odlewnia Żeliwa Śrem S.A., Pioma-Odlewnia Sp. z o.o., Kuźnia Glinik Sp. z o.o., Polska Grupa Odlewnicza Spółka Akcyjna S.K.A. oraz Skylark 4 Spółka z ograniczoną odpowiedzialnością Black S.K.A. Podstawowa bieżąca działalność Spółki polega na działalności holdingowej i kontroli nad spółkami Grupy Kapitałowej, a także na świadczeniu na rzecz spółek Grupy usług doradczych, administracyjnych, księgowych, kadrowo-płacowych i marketingowych.

Grupa Kapitałowa Polska Grupa Odlewnicza należy do grona największych w Polsce firm działających w branży metalurgicznej. Jest producentem odlewów żeliwnych i staliwnych oraz odkuwek matrycowych i swobodnie kutych. Nasze spółki produkcyjne posiadają wieloletnie tradycje na rynku metalurgicznym sięgające 130 lat. Łącząc długoletnie doświadczenie, bogatą tradycję odlewniczą i kuzienniczą, posiadaną wiedzę, zaplecze produkcyjne i nowoczesne metody zarządzania, spółki Grupy Kapitałowej Polska Grupa Odlewnicza oferują produkty spełniające wysokie standardy i normy europejskie, które cieszą się uznaniem odbiorców zarówno w kraju, jak i na rynkach zagranicznych.

Nasze spółki realizują wszystkie fazy procesu technologicznego wykonania odlewów i odkuwek, poczynając od zaprojektowania technologii formy, poprzez dobranie odpowiedniego gatunku materiału, zaprojektowanie i wykonanie oprzyrządowania, po wykonanie odlewu lub odkuwki, jego obróbkę cieplną i mechaniczną oraz badania jakościowe. Możliwości produkcyjne spółek Grupy Kapitałowej pozwalają na wytworzenie łącznie do około 75.000 ton produktów rocznie.

Oferta produkcyjna spółek odlewniczych Grupy Kapitałowej w przypadku odlewów żeliwnych obejmuje:

- żeliwa szare,
- żeliwa sferoidalne,
- żeliwa sferoidalne z gwarantowaną udarnością,
- żeliwa stopowe,
- żeliwa odporne na ścieranie,
- żeliwa wysokostopowe,
- żeliwa niskostopowe,

natomiast w przypadku odlewów staliwnych produkujemy:

- staliwa węglowe konstrukcyjne,
- staliwa stopowe konstrukcyjne odporne na ścieranie (w tym wysokomanganowe i wysokochromowe), żaroodporne i żarowytrzymałe,
- staliwa niskostopowe,

Do odlewów może być dołączony atest określający skład chemiczny, własności mechaniczne jak również wyniki badań nieniszczących oraz metalograficznych.

Oprócz produkcji odlewów oferta spółek odlewniczych naszej Grupy dla klientów zewnętrznych obejmuje także:

- produkcję i adaptację modeli drewnianych, żywicznych i metalowych;
- usługi obróbki mechanicznej (np. obróbka wstępna odlewów wielkogabarytowych lub obróbka na gotowo odlewów dla branży motoryzacyjnej) i cieplnej odlewów (odprężanie, normalizacja, ulepszanie cieplne itp.) lub konstrukcji (wyżarzanie odprężające),

- usługi laboratoryjne (analiza składu chemicznego, badania jakościowe, wytrzymałościowe i metalograficzne).

Odlewy żeliwne mają zastosowanie m.in. jako: bębny hamulcowe, korpusy sprężarek, bloki i obudowy silników, obudowy przekładni, elementy konstrukcyjne maszyn obróbczych, przeciwwagi, tuleje oraz kołnierze części pomp i zaworów, elementy armatury przemysłowej czy obudowy turbin.

Odlewy staliwne wytwarzane w naszej Grupie mają zastosowanie przede wszystkim jako elementy konstrukcyjne i podzespoły maszyn górniczych wykorzystywane m.in. w produkcji przenośników ścianowych, obudów ścianowych, kombajnów urabiających jak również elementy armatury przemysłowej, kół zębatych, obudowy przekładni, ogniów gąsienic itp.

Odbiorcami naszych produktów są zarówno krajowi, jak i zagraniczni producenci działający w następujących branżach:

- przemysł maszyn i urządzeń dla górnictwa i surowców mineralnych,
- przemysł motoryzacyjny,
- przemysł rolniczy,
- przemysł stoczniowy,
- przemysł maszyn budowlanych,
- przemysł maszyn chemicznych,
- przemysł maszyn obróbczych,
- hutnictwo i energetyka,
- sektor wydobywania ropy i gazu oraz off-shore,
- produkcja armatury wodno-kanalizacyjnej,

Produkcja spółek Grupy odbywa się zgodnie z Systemem Zarządzania Jakością spełniającym wymagania norm ISO 9001. Wytwarzane przez Grupę odlewy posiadają zgodność z polskimi i międzynarodowymi normami jakościowymi, takimi jak ISO, DIN, PN-EN czy ASTM.

Wszystkie obszary działalności spółek Grupy mające wpływ na środowisko są przedmiotem pozwoleń zintegrowanych wydanych spółkom zgodnie z Dyrektywą Unii Europejskiej nr 96/61/WE, zwaną Dyrektywą IPPC (z ang. Integrated Pollution Prevention and Control – zintegrowanego zapobiegania i ograniczania zanieczyszczeń). Dodatkowo Odlewnia Żeliwa Śrem S.A. posiada certyfikat środowiskowy ISO 14001.

Nasze spółki gwarantują wysoką jakość produkowanych odlewów dzięki stabilnemu i powtarzalnemu procesowi produkcyjnemu oraz szczegółowemu i systematycznemu nadzorowaniu parametrów technicznych i technologicznych. W Odlewni Żeliwa Śrem S.A. wszystkie badania jakościowe wytwarzanych produktów są wykonywane przez funkcjonujące w ramach spółki Laboratorium Centralne, posiadające od 1995 roku akredytację w Polskim Centrum Akredytacji. Laboratorium prowadzi również monitoring poziomu hałasu i poziomu zapylenia w spółce, a także świadczy usługi na rzecz podmiotów zewnętrznych (np. badania jakościowe odlewów w zakresie nieciągłości wewnętrznych i własności mechanicznych).

Również Pioma-Odlewnia Sp. z o.o. dysponuje jednym z najnowocześniejszych i najpełniej wyposażonych laboratoriów przemysłowych branży odlewniczej w kraju, umożliwiającym zarówno prowadzenie badań i testowanie materiałów stosowanych w procesach produkcyjnych, jak również oferowanie usług dla klientów zewnętrznych. Laboratorium posiada wdrożony System Zarządzania Jakością spełniający wymagania normy PN-EN ISO/IEC 17025:2005 potwierdzony certyfikatem Polskiego Centrum Akredytacji.

Podobnie jak spółki odlewnicze również Kuźnia Glinik w ramach swojej działalności realizuje wszystkie fazy procesu technologicznego związanego z produkcją oferowanych przez nią odkuwek. Kuźnia dysponuje własnym biurem projektowo-technologicznym, odpowiednią infrastrukturą techniczno-produkcyjną w zakresie kucia matrycowego oraz swobodnego jak również zapleczem

umożliwiającym przeprowadzenie procesu obróbki cieplnej, mechanicznej i niezbędnych badań laboratoryjnych.

Oferta produkcyjna Kuźni Glinik obejmuje produkcję:

- odkuwek matrycowych w zakresie 0,2 – 75 kg,
- odkuwek swobodnie kutych w zakresie 0,5 – 8000 kg,

Możliwości produkcyjne Kuźni Glinik pozwalają na wytwarzanie około 15.000 ton odkuwek rocznie. Ponadto Kuźnia Glinik świadczy również usługi w zakresie obróbki cieplnej, obróbki mechanicznej, śrutowania, gięcia oraz badań mechanicznych i nieniszczących.

Odkuwki są wykorzystywane głównie przez branże powiązane z przemysłem inwestycyjnym. Kuźnia Glinik oferuje swoje wyroby kontrahentom należącym do następujących branż:

- przemysł górniczy,
- przemysł kolejowy,
- przemysł rolniczy,
- przemysł maszynowy,
- motoryzacja,
- przemysł budowlany,
- przemysł paliwowo-energetyczny,
- pozostałe gałęzie przemysłu.

#### 4.1.2. Skład Grupy Kapitałowej

W skład Grupy Kapitałowej Polska Grupa Odlewnicza na dzień 30 września 2015 r. wchodzi:

**Polska Grupa Odlewnicza S.A.** – jednostka dominująca

Siedziba: Katowice, ul. Armii Krajowej 41

Regon: 590722383; NIP: 771-23-74-309

Polska Grupa Odlewnicza S.A. jako podmiot dominujący w Grupie prowadzi działalność holdingową oraz świadczy na rzecz spółek zależnych usługi zarządcze i administracyjne.

**Odlewnia Żeliwa Śrem S.A.** – jednostka zależna objęta konsolidacją pełną

Siedziba: Śrem, ul. Staszica 1

Regon: 630262070; NIP: 785-00-10-299

Przedmiot działalności: produkcja odlewów z żeliwa szarego, niskostopowego i sferoidalnego, obróbka metali i nakładanie powłok na metale, produkcja modeli odlewniczych, usługi laboratoryjne.

**Pioma-Odlewnia Sp. z o.o.** – jednostka zależna objęta konsolidacją pełną

Siedziba: Piotrków Trybunalski, ul. Dmowskiego 38

Regon: 100398488; NIP: 771-27-66-908

Przedmiot działalności: odlewnictwo żeliwa, odlewnictwo staliwa, odlewnictwo metali lekkich, miedzi i stopów miedzi, obróbka metali, produkcja modeli odlewniczych, usługi laboratoryjne.

**Kuźnia Glinik Sp. z o.o.** – jednostka zależna objęta konsolidacją pełną

Siedziba: Gorlice, ul. Michalusa 1

Regon: 490401498; NIP: 738-000-85-94

Przedmiot działalności: kucie, prasowanie, wytłaczanie i walcowanie metali, metalurgia proszków, obróbka metali i nakładanie powłok na metale, obróbka mechaniczna elementów metalowych, produkcja konstrukcji metalowych i ich części.

**Polska Grupa Odlewnicza Spółka Akcyjna S.K.A.** – jednostka zależna objęta konsolidacją pełną

Siedziba: Katowice, ul. Armii Krajowej 41

Regon: 146888328; NIP: 525-256-62-35

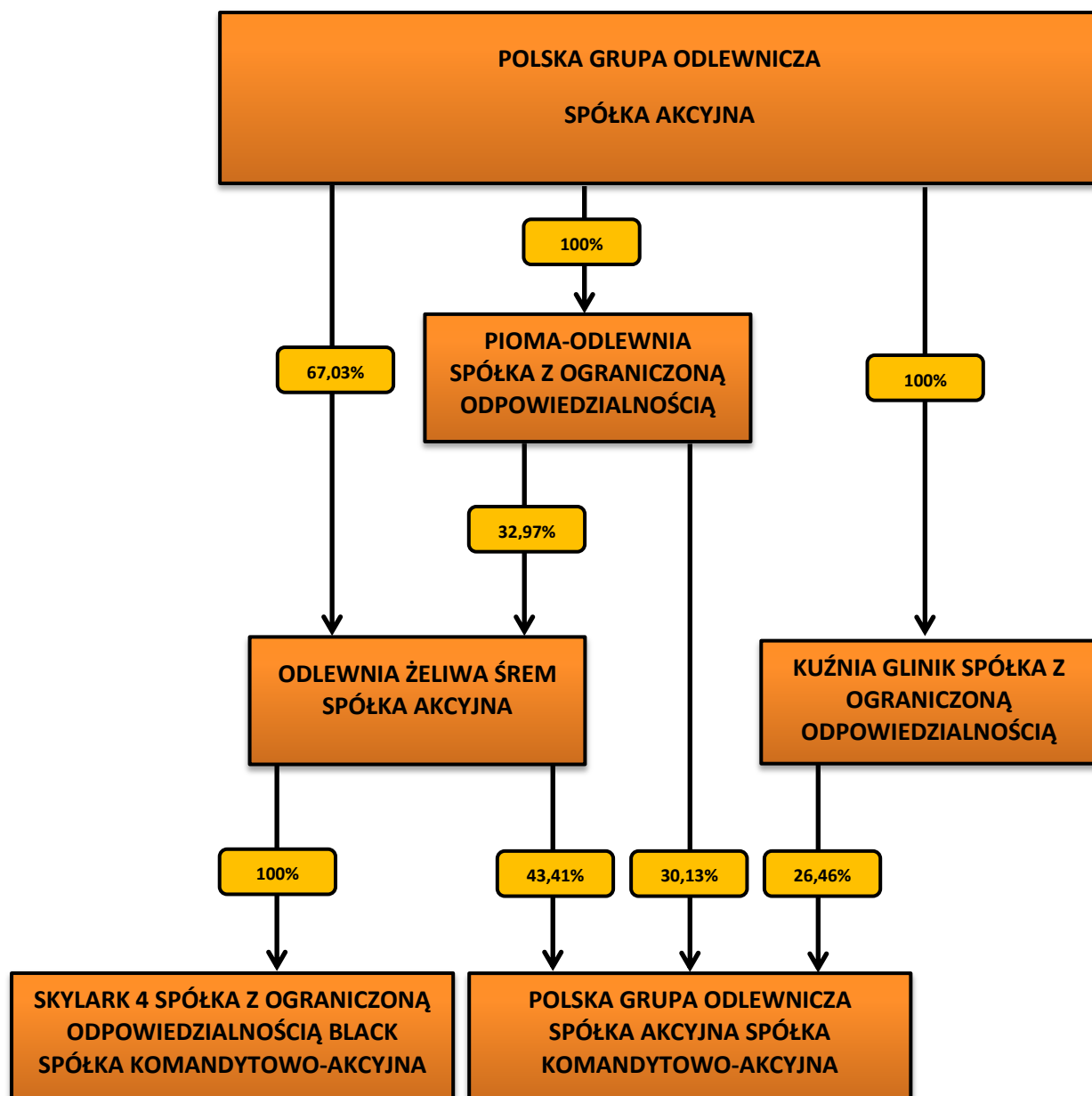
Przedmiot działalności: doradztwo w zakresie prowadzenia działalności gospodarczej i zarządzania, działalność holdingów finansowych, finansowa działalność usługowa, udzielanie kredytów. Spółka w Grupie Emitenta pełni rolę centrum finansowego, którego zadaniem jest udzielanie, w ramach posiadanych zasobów finansowych, pożyczek spółkom wchodzącym w skład Grupy.

**Skylark 4 Spółka z ograniczoną odpowiedzialnością Black S.K.A.** – jednostka zależna objęta konsolidacją pełną

Siedziba: Katowice, ul. Armii Krajowej 41

Regon: 302575882; NIP: 783-170-58-76

Przedmiot działalności: wynajem i zarządzanie nieruchomościami własnymi, dzierżawionymi lub na zlecenie, kupno i sprzedaż nieruchomości, działalność holdingów finansowych, finansowa działalność usługowa, leasing finansowy, udzielanie kredytów, wynajem i dzierżawa.



#### 4.1.3. Segmenty operacyjne

Grupa prowadzi podstawową działalność w segmentach produkcji odlewów i odkuwek.

	Przychody		Zysk w segmencie	
	Za okres 9 miesięcy 2015	Za okres 9 miesięcy 2014	Za okres 9 miesięcy 2015	Za okres 9 miesięcy 2014
<b>Działalność kontynuowana</b>				
Odlewy	164 100	154 938	36 659	34 632
Odkuwki	59 073	57 807	9 950	6 767
Pozostała działalność	11 870	11 468	2 577	2 247
<b>Razem</b>	<b>235 043</b>	<b>224 213</b>	<b>49 186</b>	<b>43 646</b>
Koszty ogólnego zarządu i pozostałe koszty			(28 201)	(26 258)
Przychody finansowe			1 439	2 881
Koszty finansowe			(2 004)	(1 719)
<b>Zysk przed opodatkowaniem</b>			<b>20 420</b>	<b>18 550</b>
Podatek dochodowy			7 072	(3 845)
<b>Zysk netto</b>			<b>27 492</b>	<b>14 705</b>

W okresie trzech kwartałów 2015 r. Grupa Emitenta zanotowała wzrost przychodów ze sprzedaży o 4,8% w stosunku do trzech kwartałów 2014 r. co świadczy o ożywieniu w branży. Wzrost przychodów odnotowany w segmencie odlewów wynikał głównie z wyraźnego wzrostu zamówień z segmentu maszyn rolniczych oraz motoryzacji. Natomiast odczuwalny był spadek zamówień ze strony przemysłu stoczniowego oraz w sektorze off-shore. Pozytywnym efektem prowadzonych działań marketingowych było sukcesywne pozyskiwanie klientów i zwiększanie portfela zamówień z branży kolejowej. Również w segmencie odkuwek zanotowany został wzrost przychodów w stosunku do analogicznego okresu ubiegłego roku, a wiodącymi branżami były przemysł górniczy, przemysł motoryzacyjny, technika napędowa oraz przemysł kolejowy i rolniczy.

Rentowność segmentu odlewów za trzy kwartały 2015 r. wyniosła 22,3% utrzymując się na poziomie rentowności segmentu za trzy kwartały 2014 r. (22,4%). Natomiast rentowność segmentu odkuwek była wyższa w okresie trzech kwartałów 2015 r. (16,8%) niż w analogicznym okresie ubiegłego roku (11,7%). Potwierdza to utrzymywanie przez spółki Grupy niskiego poziomu kosztów produkcji oraz stabilnego poziomu marż handlowych w segmencie odlewów oraz wzrostu marżowości w segmencie odkuwek.

Grupa prowadzi sprzedaż głównie wewnątrz Unii Europejskiej i na terenie kraju.

	Przychody	
	9 miesięcy zakończone	
	30.09.2015	30.09.2014
<b>Działalność kontynuowana</b>		
Polska	112 715	97 714
Unia Europejska	106 471	114 529
Pozostałe kraje europejskie	14 898	11 606
Pozostałe kraje	959	364
<b>Razem z działalności kontynuowanej</b>	<b>235 043</b>	<b>224 213</b>
Kraj	112 715	97 714
Zagranica	122 328	126 499



Wartość skonsolidowanych przychodów Grupy z tytułu eksportu za okres trzech kwartałów 2015 r. spadła o 3,3% w stosunku do przychodów z tytułu eksportu za trzy kwartały 2014 r. Udział przychodów eksportowych Grupy w przychodach ogółem stanowił za trzy kwartały 2015 r. 52,0% i był niższy niż w analogicznym okresie 2014 r. o 4,4 pp. (56,4%). Znacząco natomiast wzrosły przychody ze sprzedaży na rynku krajowym i osiągnęły poziom 112,7 mln zł. Udział przychodów z tytułu sprzedaży krajowej Grupy w przychodach ogółem za trzy kwartały 2015 r. stanowił 48,0% (w analogicznym okresie 2014 r. 43,6%).

#### 4.2. Opis przyjętych zasad rachunkowości

Sprawozdania finansowe Grupy Kapitałowej Polska Grupa Odlewnicza sporządzane są zgodnie z Międzynarodowymi Standardami Sprawozdawczości Finansowej. W szczególności niniejszy raport został sporządzony w oparciu o zakres przewidziany w MSR 34 „Śródroczna sprawozdawczość finansowa”, zaś w zakresie nie uregulowanym przez MSSF zgodnie z wymogami ustawy o rachunkowości oraz zgodnie z wymogami określonymi w rozporządzeniu Ministra Finansów z dnia 19 lutego 2009 r. w sprawie informacji bieżących i okresowych przekazywanych przez Emitentów papierów wartościowych /Dz. U. z 2009 roku nr 33, poz. 259/.

Kwartalne skonsolidowane sprawozdanie finansowe Grupy Kapitałowej Polska Grupa Odlewnicza sporządzone zostało według tych samych zasad rachunkowości co ostatnie roczne skonsolidowane sprawozdanie Grupy Kapitałowej. Sposoby szacunków nie odbiegały od sposobów przyjętych w poprzednich okresach.

#### 4.3. Informacje o istotnych zmianach wielkości szacunkowych

Od początku roku 2015 Grupa Kapitałowa Polska Grupa Odlewnicza dokonała aktualizacji stanu rezerw oraz odpisów aktualizujących wartość majątku wg danych poniżej.

<b>Grupa Kapitałowa</b>	<b>Stan na 31.12.2014</b>	<b>zmiana</b>	<b>Stan na 30.09.2015</b>
Długoterminowe rezerwy na świadczenia emerytalne i podobne	6 513	-178	6 335
Krótkoterminowe rezerwy na świadczenia emerytalne i podobne	1 784	-241	1 543
Pozostałe rezerwy długoterminowe	0	0	0
Pozostałe rezerwy krótkoterminowe	2 634	846	3 480
Odpisy aktualizujące należności	2 097	340	2 437
Odpisy aktualizujące zapasy	1 541	-362	1 179
Odpisy aktualizujące aktywa trwałe	371	-22	349
Aktywa z tytułu odroczonego podatku dochodowego	3 188	10 318	13 506
Rezerwa z tytułu odroczonego podatku dochodowego	24 471	956	25 427
Odpisy aktualizujące pozostałe aktywa	205	-10	195

Wzrost pozycji aktywów z tytułu odroczonego podatku dochodowego związany jest z dokonaną w Odlewni Żeliwa „ŚREM” S.A. operacją wniesienia nieruchomości należących do spółki w postaci aportu do spółki Skylark 4 spółka z ograniczoną odpowiedzialnością Black spółka komandytowo-akcyjna i leasingu finansowego tych nieruchomości przez Odlewnię Żeliwa „ŚREM” S.A. oraz utworzonym aktywem na odroczony podatek dochodowy z lat poprzednich w związku z uprawdopodobnieniem jego realizacji w ramach podatkowej grupy kapitałowej.

Zmiany stanów rezerw i odpisów aktualizujących wartość majątku Emitenta były nieistotne.



#### **4.4. Opis istotnych dokonań lub niepowodzeń w kwartale wraz z wykazem najważniejszych zdarzeń ich dotyczących**

Do istotnych zdarzeń dotyczących III kwartału w Grupie Emitenta należały:

- W dniu 28 sierpnia 2015 r. spółka zależna Emitenta - Odlewnia Żeliwa Śrem S.A. objęła w podwyższonym kapitale zakładowym spółki Skylark 4 spółka z ograniczoną odpowiedzialnością Black spółka komandytowo-akcyjna, 1.000.000 akcji zwykłych imiennych serii B o wartości nominalnej 1,00 zł każda, tj. o łącznej wartości nominalnej 1.000.000,00 zł. Odlewnia Żeliwa Śrem S.A. objęła akcje po cenie emisyjnej 74,66 zł za jedną akcję, tj. łącznie za kwotę 74.660.000,00 zł w zamian za wkład niepieniężny w postaci:
  - prawa użytkowania wieczystego nieruchomości stanowiących własności Skarbu Państwa, których użytkownikiem wieczystym jest Odlewnia Żeliwa Śrem S.A. o łącznym obszarze 38,1691ha oraz własności stanowiących odrębne nieruchomości budynków, budowli i urządzeń, których właścicielem jest Odlewnia Żeliwa Śrem S.A.;
  - prawa własności lokalu niemieszkalnego, stanowiącego odrębną nieruchomość o powierzchni użytkowej 854,10 m<sup>2</sup>;
  - nakładów inwestycyjnych w postaci prac modernizacyjnych w budynkach odlewni A i B, przebudowy szatni w budynku socjalnym na pomieszczenia biurowe, modernizacji zamkniętego obiegu wody chłodzącej układu chłodzenia pieców indukcyjnych;
 oraz wkład pieniężny w wysokości 4.829,13 zł.

W wyniku objęcia przez Odlewnię Żeliwa „ŚREM” S.A. akcji w podwyższonym kapitale zakładowym spółki Skylark 4 spółka z ograniczoną odpowiedzialnością Black spółka komandytowo-akcyjna i w celu przeniesienia wkładu niepieniężnego na spółkę Skylark 4 spółka z ograniczoną odpowiedzialnością Black spółka komandytowo-akcyjna zawarta została pomiędzy spółkami umowa przenosząca prawo użytkowania wieczystego gruntu, własności budynków i urządzeń oraz umowa przeniesienia własności nieruchomości i nakładów inwestycyjnych.

Emitent w wyniku nabycia od spółki Skylark 4 Sp. z o.o. ogółu praw i obowiązków komplementariusza w spółce Skylark 4 spółka z ograniczoną odpowiedzialnością Black spółka komandytowo-akcyjna jest jej komplementariuszem. Odlewnia Żeliwa Śrem S.A. nabyła od dotychczasowego akcjonariusza tej spółki wszystkie 50.000 akcji zwykłych imiennych serii A o wartości 1,00 zł każda, tj. o łącznej wartości nominalnej 50.000,00 zł za łączną cenę 159.353,56 zł.

W wyniku dokonanych transakcji Odlewnia Żeliwa Śrem S.A. posiada 50.000 akcji zwykłych imiennych serii A i 1.000.000 akcji zwykłych imiennych serii B stanowiących łącznie 100% udziału w kapitale zakładowym i dających 1.050.000 głosów na walnym zgromadzeniu.

- W dniu 01 września 2015 r. spółka zależna Emitenta - Odlewnia Żeliwa „ŚREM” S.A. zawarła ze spółką Skylark 4 spółka z ograniczoną odpowiedzialnością Black spółka komandytowo-akcyjna umowę leasingu finansowego, której przedmiotem jest leasing przez Odlewnię Żeliwa „ŚREM” S.A. prawa do nieruchomości gruntowych o łącznej powierzchni 35,4126ha wraz z posadowionymi na nich budowlami i urządzeniami. łączna wartość netto przedmiotu leasingu wynosi 72.483.287 zł. Umowa została zawarta na czas określony 10 lat (120 miesięcznych rat leasingowych), odsetki leasingowe naliczane będą według zmiennej stopy procentowej w wysokości stawki WIBOR 1M powiększonej o marżę finansującego. Zabezpieczenie płatności wynikających z umowy leasingu stanowi weksel własny in blanco nie na zlecenie wraz z deklaracją wekslową wystawioną przez Odlewnię Żeliwa „ŚREM” S.A. Po zakończeniu umowy leasingu i uiszczeniu wszystkich opłat z niej wynikających Odlewni

Żeliwa „ŚREM” S.A. będzie przysługiwało prawo wykupu przedmiotu leasingu bez żadnych dodatkowych świadczeń na rzecz finansującego.

- W dniu 02 września 2015 r. spółka zależna Emitenta – Odlewnia Żeliwa Śrem S.A. (dalej Pożyczkobiorca) zawarła ze spółką Skylark 4 spółka z ograniczoną odpowiedzialnością Black spółka komandytowo-akcyjna (dalej Pożyczkodawca) „Umowę ramową o udzielanie pożyczek”.

Przedmiotem umowy ramowej jest umożliwienie elastycznego udzielania przez Pożyczkodawcę oraz zaciągania przez Pożyczkobiorcę jednej lub kilku pożyczek do maksymalnej łącznej wysokości 50.000.000,00 zł.

Poszczególne pożyczki w ramach umowy ramowej będą zawierane na podstawie wniosku Pożyczkobiorcy w sprawie udzielenia pożyczki, w drodze przedstawienia oferty przez Pożyczkodawcę i jej przyjęcia przez Pożyczkobiorcę. Maksymalny limit pożyczek określony w umowie ramowej jest limitem odnawialnym i może być przez Pożyczkobiorcę wielokrotnie wykorzystywany. Pożyczki będą oprocentowane w wysokości stawki WIBOR 1M powiększonej o marżę. Pożyczkodawca może zażądać od Pożyczkobiorcy udzielenia zabezpieczenia każdej pożyczki, jeżeli w jego ocenie z uwagi na jej wysokość albo sytuację finansową lub gospodarczą Pożyczkobiorcy jest to niezbędne do zapewnienia pełnej i terminowej spłaty pożyczki.

#### **4.5. Opis czynników i zdarzeń, w szczególności o nietypowym charakterze, mających znaczący wpływ na osiągnięte wyniki finansowe**

W III kwartale 2015 r. zdarzeniem mającym wpływ na osiągnięte w spółkach Grupy Emitenta wyniki była operacja wniesienia nieruchomości Odlewni Żeliwa „ŚREM” S.A. w postaci aportu do spółki Skylark 4 spółka z ograniczoną odpowiedzialnością Black spółka komandytowo-akcyjna oraz leasingu finansowego części tych nieruchomości przez Odlewnię Żeliwa „ŚREM” S.A.

W wyniku objęcia przez Odlewnię Żeliwa „ŚREM” S.A. akcji w podwyższanym kapitale zakładowym spółki Skylark 4 spółka z ograniczoną odpowiedzialnością Black spółka komandytowo-akcyjna w zamian za wkład niepieniężny w postaci prawa użytkowania wieczystego gruntu, własności budynków i urządzeń oraz prawa własności nieruchomości i nakładów inwestycyjnych oraz zawarcia umowy leasingu finansowego, której przedmiotem jest leasing przez Odlewnię Żeliwa „ŚREM” S.A. prawa do nieruchomości gruntowych o łącznej powierzchni 35,4126ha wraz z posadowionymi na nich budowlami i urządzeniami, uzyskany w skonsolidowanym rachunku zysków i strat zysk przed opodatkowaniem w wysokości 20.420 tys. zł został skorygowany dodatnią wartością podatku dochodowego w wysokości 7.072 tys. zł co przełożyło się na ostateczną wartość skonsolidowanego zysku netto w wysokości 27.492 tys. zł. W efekcie zysk netto za trzy kwartały 2015 r. był wyższy o 87,0% w stosunku do zysku netto w analogicznym okresie 2014 r.

W okresie trzech kwartałów 2015 r. Grupa, przy wzroście przychodów (o 4,8%), zanotowała wzrost zysku z działalności operacyjnej (o 20,7%) w stosunku do analogicznego okresu 2014 r. Jest to m.in. wynikiem konsekwentnie prowadzonych działań marketingowych zmierzających do poszerzania oferty handlowej i pozyskiwaniu nowych klientów, w szczególności z branż stanowiących alternatywę dla klientów z branży węgla kamiennego.

W III kwartale 2015 r. spółki produkcyjne Grupy, zgodnie z przyjętą polityką zabezpieczeń, zabezpieczyły przychody z tytułu sprzedaży eksportowej poprzez zawarte kontrakty terminowe forward. łączna wartość otwartych pozycji na dzień 30 września 2015 r. wyniosła 8,0 mln EUR, a ich wycena (-)92 tys. zł.

#### **4.6. Objasnienia dotyczące sezonowości lub cykliczności**

Z uwagi na charakter i rodzaj działalności Grupy Kapitałowej nie obserwuje się istotnej sezonowości lub cykliczności w tej działalności. Jedynie w obszarze działalności eksportowej, można wyróżnić dwa okresy obniżonej sprzedaży – sierpień, z uwagi na powszechną w krajach zachodniej Europy przerwę wakacyjną oraz grudzień, z uwagi na okres świąteczno-noworoczny i przeprowadzanymi w tym okresie procedurami rozliczeniowymi u kontrahentów zagranicznych związanymi z końcem roku, jak również naturalnym dla tego okresu zmniejszeniem aktywności transportowej.

#### **4.7. Informacje dotyczące emisji, wykupu i spłaty nieudziałowych i kapitałowych papierów wartościowych**

W dniu 26 sierpnia 2015 r. Nadzwyczajne Walne Zgromadzenie spółki Skylark 4 spółka z ograniczoną odpowiedzialnością Black spółka komandytowo-akcyjna, której jedynym akcjonariuszem jest Odlewnia Żeliwa Śrem S.A., podjęło uchwałę w sprawie podwyższenia kapitału zakładowego o kwotę 1.000.000,00 zł poprzez emisję 1.000.000 akcji serii B o wartości nominalnej 1,00 zł każda za łączną cenę emisyjną wynoszącą 74.660.000,00 zł. Emisja została przeprowadzona z wyłączeniem prawa poboru w drodze subskrypcji prywatnej skierowanej w całości do jedynego akcjonariusza spółki Odlewni Żeliwa Śrem S.A.

W dniu 28 sierpnia 2015 r. Odlewnia Żeliwa Śrem S.A. objęła w podwyższonym kapitale zakładowym spółki Skylark 4 spółka z ograniczoną odpowiedzialnością Black spółka komandytowo-akcyjna, 1.000.000 akcji zwykłych imiennych serii B o wartości nominalnej 1,00 zł każda, tj. o łącznej wartości nominalnej 1.000.000,00 zł, po cenie emisyjnej 74,66 zł za jedną akcję, tj. łącznie za kwotę 74.660.000,00 zł w zamian za wkład niepieniężny w postaci:

- prawa użytkowania wieczystego nieruchomości stanowiących własności Skarbu Państwa, których użytkownikiem wieczystym jest Odlewnia Żeliwa Śrem S.A. o łącznym obszarze 38,1691ha oraz własności stanowiących odrębne nieruchomości budynków, budowli i urządzeń, których właścicielem jest Odlewnia Żeliwa Śrem S.A.;
- prawa własności lokalu niemieszkalnego, stanowiącego odrębną nieruchomość o powierzchni użytkowej 854,10 m<sup>2</sup>;
- nakładów inwestycyjnych w postaci prac modernizacyjnych w budynkach odlewni A i B, przebudowy szatni w budynku socjalnym na pomieszczenia biurowe, modernizacji zamkniętego obiegu wody chłodzącej układu chłodzenia pieców indukcyjnych;

oraz wkład pieniężny w wysokości 4.829,13 zł.

#### **4.8. Informacje dotyczące wypłaconej (lub zadeklarowanej) dywidendy, łącznie i w przeliczeniu na jedną akcję, z podziałem na akcje zwykłe i uprzywilejowane**

W okresie III kwartału 2015 r. nie zostały wypłacone dywidendy zarówno w jednostce dominującej jak i w spółkach zależnych.

#### **4.9. Wskazanie zdarzeń, które wystąpiły po dniu, na który sporządzono kwartalne skrócone sprawozdanie finansowe, nieujętych w tym sprawozdaniu, a mogących w znaczący sposób wpłynąć na przyszłe wyniki finansowe**

Po dniu, na który sporządzono kwartalne skrócone sprawozdanie finansowe nie wystąpiły szczególne zdarzenia nieujęte w sprawozdaniu mogące mieć istotny wpływ na przyszłe wyniki finansowe.

#### **4.10. Informacje dotyczące zmian zobowiązań warunkowych lub aktywów warunkowych, które nastąpiły od czasu zakończenia ostatniego roku obrotowego**

W okresie od zakończenia ostatniego roku obrotowego w zakresie zobowiązań lub aktywów warunkowych nastąpiły następujące zmiany:

Otrzymane gwarancje bankowe:

- Kuźnia „GLINIK” Sp. z o.o. otrzymała gwarancję bankową z Raiffeisen Bank Polska S.A. na kwotę 84 tys. zł, która stanowi zabezpieczenie dobrego wykonania przez spółkę kontraktu na rzecz PGE Górnictwo i Energetyka Konwencjonalna S.A. w Bełchatowie, z terminem ważności do 28.12.2015 r.
- Kuźnia „GLINIK” Sp. z o.o. otrzymała gwarancję bankową z Raiffeisen Bank Polska S.A. na kwotę 1.000 tys. zł, która stanowi zabezpieczenie spłaty kredytu na rzecz Wojewódzkiego Funduszu Ochrony Środowiska i Gospodarki Wodnej w Krakowie, z terminem ważności do 02.01.2017 r.
- Odlewnia Żeliwa „ŚREM” S.A. otrzymała gwarancję bankową z Raiffeisen Bank Polska S.A. na kwotę 52 tys. EUR, która stanowi zabezpieczenie zwrotu zaliczki na rzecz Uljanik DD (Chorwacja), z terminem ważności do 30.09.2015 r.
- PIOMA-ODLEWNIA Sp. z o.o. otrzymała gwarancję bankową z Raiffeisen Bank Polska S.A. na kwotę 10 tys. zł, która stanowi zabezpieczenie dobrego wykonania przez spółkę kontraktu na rzecz Fabryki Wentylatorów Fawent S.A. w Chełmie Śląskim, z terminem ważności do 20.10.2016 r.
- PIOMA-ODLEWNIA Sp. z o.o. otrzymała gwarancję bankową z Raiffeisen Bank Polska S.A. na kwotę 1.735 tys. zł, która stanowi zabezpieczenie spłaty kredytu na rzecz Wojewódzkiego Funduszu Ochrony Środowiska i Gospodarki Wodnej w Łodzi, z terminem ważności do 31.10.2017 r.

#### **4.11. Wskazanie skutków zmian w strukturze jednostki gospodarczej, w tym w wyniku połączenia jednostek gospodarczych, przejęcia lub sprzedaży jednostek grupy kapitałowej, inwestycji długoterminowych, podziału, restrukturyzacji i zaniechania działalności**

W okresie III kwartału 2015 r. w wyniku nabycia przez Odlewnię Żeliwa Śrem S.A. akcji w spółce Skylark 4 spółka z ograniczoną odpowiedzialnością Black spółka komandytowo-akcyjna oraz nabycia przez Emitenta ogółu praw i obowiązków komplementariusza tej spółki w strukturze Grupy Kapitałowej Emitenta pojawiła się spółka Skylark 4 spółka z ograniczoną odpowiedzialnością Black spółka komandytowo-akcyjna.

Komplementariuszem spółki Skylark 4 spółka z ograniczoną odpowiedzialnością Black spółka komandytowo-akcyjna jest Polska Grupa Odlewnicza S.A. natomiast jedynym akcjonariuszem posiadającym łącznie 1.050.000 akcji dających 100% w kapitale zakładowym oraz w liczbie głosów na walnym zgromadzeniu jest Odlewnia Żeliwa Śrem S.A.

Po dniu bilansowym, na który sporządzony został niniejszy raport, zarejestrowana została w rejestrze przedsiębiorców Krajowego Rejestru Sądowego zmiana firmy pod którą działa spółka na Polska Grupa Odlewnicza Spółka Akcyjna Estate Spółka komandytowo-akcyjna.

#### **4.12. Stanowisko zarządu odnośnie do możliwości zrealizowania wcześniej publikowanych prognoz wyników na dany rok, w świetle wyników zaprezentowanych w raporcie kwartalnym w stosunku do wyników prognozowanych**

Emitent nie publikował prognozy wyników finansowych na 2015 rok jednostki dominującej jak i Grupy Kapitałowej.

#### **4.13. Akcjonariusze posiadający pośrednio lub bezpośrednio co najmniej 5% ogólnej liczby głosów na Walnym Zgromadzeniu Emitenta**

Wykaz akcjonariuszy posiadających co najmniej 5% ogólnej liczby głosów na dzień 30 września 2015 roku zgodnie z treścią otrzymanych przez Spółkę zawiadomień przedstawia się następująco:

<b>Posiadacz akcji</b>	<b>Liczba akcji</b>	<b>Udział w kapitale zakładowym (%)</b>
TDJ EQUITY II Sp. z o.o.	64 521 000	67,00%
ING Otwarty Fundusz Emerytalny	6 291 029	6,53%
AVIVA Otwarty Fundusz Emerytalny	5 210 315	5,41%
ALTUS Towarzystwo Funduszy Inwestycyjnych	5 007 974	5,20%

W okresie od przekazania poprzedniego raportu kwartalnego struktura własności znacznych pakietów akcji Emitenta, zgodnie z treścią posiadanych przez Emitenta zawiadomień, nie uległa zmianie.

#### **4.14. Akcje Emitenta w posiadaniu osób zarządzających i nadzorujących**

Liczba akcji znajdujących się w posiadaniu osób zarządzających i nadzorujących według stanu na dzień 30 września 2015 roku przedstawia się następująco:

<b>Osoba zarządzająca lub nadzorująca</b>	<b>Liczba akcji</b>	<b>Wartość nominalna akcji (zł)</b>
Tomasz Domogała* – Przewodniczący Rady Nadzorczej	1.621.371	1.621.371,00
Beata Zawiszowska – Członek Rady Nadzorczej	64.200	64.200,00

\* - Pan Tomasz Domogała jest podmiotem dominującym w stosunku do TDJ S.A., który z kolei jest jedynym wspólnikiem spółki TDJ Equity II Sp. z o.o. będącej właścicielem 64.521.000 akcji Emitenta, co powoduje, iż posiada on pośrednio dodatkowo 64.521.000 akcji Polskiej Grupy Odlewniczej S.A.

W okresie od przekazania poprzedniego raportu kwartalnego stan posiadania akcji Emitenta przez osoby zarządzające i nadzorujące, zgodnie z treścią posiadanych przez Emitenta zawiadomień, nie uległ zmianie.

#### **4.15. Wskazanie postępowań toczących się przed sądem, organem właściwym dla postępowania arbitrażowego lub organem administracji publicznej**

W okresie III kwartału 2015 r. nie toczyło się przed sądem, organem właściwym dla postępowania arbitrażowego lub organem administracji postępowanie wobec Emitenta lub spółek wchodzących w skład Grupy Kapitałowej, których wartość stanowiłaby co najmniej 10% kapitałów własnych Emitenta.

#### **4.16. Transakcje z podmiotami powiązanymi**

W okresie III kwartału 2015 r. transakcje z podmiotami powiązanymi oparte były na cenach rynkowych i w opinii Zarządu były transakcjami gospodarczymi typowymi i rutynowymi.

Inne istotne transakcje z podmiotami powiązanymi zostały opisane w niniejszym Raporcie w pkt. 4.4.

**4.17. Informacje o udzieleniu przez emitenta lub przez jednostkę od niego zależną poręczeń kredytu lub pożyczki lub udzieleniu gwarancji - łącznie jednemu podmiotowi lub jednostce zależnej od tego podmiotu, jeżeli łączna wartość istniejących poręczeń lub gwarancji stanowi równowartość co najmniej 10 % kapitałów własnych emitenta.**

Emitent ani spółki Grupy Kapitałowej w okresie III kwartału 2015 r. nie udzieliły innym podmiotom poręczeń kredytu lub pożyczki ani nie udzieliły gwarancji.

**4.18. Wskazanie czynników, które w ocenie emitenta będą miały wpływ na osiągnięcie przez niego wyniki w perspektywie co najmniej kolejnego kwartału**

W okresie III kwartału 2015 r., zgodnie z danymi Instytutu Badań nad Gospodarką Rynkową (IBnGR), utrzymane zostało tempo wzrostu gospodarczego takie jak w poprzednim kwartale, które w stosunku do III kwartału 2014 r. wzrosło o 3,3% co świadczy o stabilizacji procesów gospodarczych w Polsce. Głównym czynnikiem wzrostu gospodarczego w III kwartale był popyt krajowy, którego tempo wzrostu wyniosło 3,1%. Nadal najwyższą dynamikę, choć słabszą niż w I półroczu, wykazywały nakłady brutto na środki trwałe czyli wydatki inwestycyjne, które od lipca do września wzrosły o 6,5%. Podobnie jak w poprzednim kwartale najszybciej rozwijającą się częścią gospodarki w ujęciu sektorowym był przemysł gdzie tempo wzrostu wartości dodanej wyniosło 4,9%. Pozytywne dane makroekonomiczne wpłynęły również na wyniki uzyskane przez Grupę Emitenta.

Według prognoz gospodarczych IBnGR tempo wzrostu PKB w całym 2015 r. powinno wynieść 3,4%, co oznacza, że będzie wyższe o 0,1% niż w roku ubiegłym. W I półroczu 2016 r. prognozowana jest stabilizacja koniunktury na poziomie wzrostu PKB 3,4%, natomiast w II półroczu 2016 r. powinno nastąpić nieznaczne przyspieszenie wzrostu do poziomu 3,6-3,8%. Dla sektora przemysłu rok 2016 powinien być bardzo podobny do roku bieżącego, a wartość dodana w przemyśle powinna wzrosnąć o 5,0%. Co do prognozy wartości nakładów brutto na środki trwałe to mają one w 2016 r. wzrosnąć o 7,2% co ma być przede wszystkim, podobnie jak w 2015 r., wynikiem zwiększenia nakładów na odnowienie majątku trwałego w sektorze przedsiębiorstw wspieranym dodatkowo przez napływ środków europejskich na finansowanie projektów infrastrukturalnych.

W najbliższych kwartałach spółki naszej Grupy kontynuowały będą działania marketingowe w celu wykorzystania korzystnego trendu rynkowego i zwiększenia sprzedaży. Potencjał wzrostowy w kolejnych kwartałach powinny wykazywać m.in. branże przemysłu energetycznego, kolejowego, armatury przemysłowej, maszynowego, stoczniowego i motoryzacyjnego. Nadal z uwagi na obecny poziom cen ropy naftowej branża off-shore przeżywa okres stagnacji ale w przypadku wzrostu cen powinna w krótkim czasie wykazać się znaczną dynamiką wzrostową. Prace związane z ciągłym unowocześnianiem wyrobów naszych spółek pod względem technicznym i technologicznym realizowane będą konsekwentnie w kolejnych okresach celem stałego podnoszenia konkurencyjności naszej oferty oraz rozszerzania obszaru aktywności rynkowej o kolejne branże i obszary geograficzne.

Katowice, dnia 13 listopada 2015 r.

**Prezes Zarządu**

Dariusz Ginalski