



**Sprawozdanie Zarządu
z działalności Pioma-Odlewnia Sp. z o.o.
za 2018 r.
sporządzone przez Zarząd PGO S.A. (spółka przejmująca)**

Piotrków Trybunalski, 29 maj 2019 r.

1. Informacje ogólne

Spółka działa pod firmą PIOMA-ODLEWNIA spółka z ograniczoną odpowiedzialnością (dawniej PIOMA-ODLEWNIA Zakład Produkcyjny Sp. z o.o.) z siedzibą w Piotrkowie Trybunalskim, ul. Romana Dmowskiego 38.

Kapitał zakładowy Spółki wynosi 35 904 000 zł i dzieli się na 359 042 udziałów o wartości nominalnej 100 zł każdy.

Właścicielem wszystkich udziałów Spółki jest PGO S.A. (dawniej Polska Grupa Odlewnicza S.A.) z siedzibą w Katowicach. Spółka należy do PGO (dawniej Grupy Kapitałowej Polska Grupa Odlewnicza), której akcje od września 2011 roku są notowane na Giełdzie Papierów Wartościowych w Warszawie.

Spółka została zawiązana 7 sierpnia 2007 roku, (zarejestrowana przez Sąd Rejestrowy w Łodzi w dniu 31 sierpnia 2007) przez POLSKĄ GRUPĘ ODLEWNICZĄ S.A. (dawniej PIOMA-ODLEWNIA Sp. z o.o.). Zorganizowana część przedsiębiorstwa funkcjonująca w ramach oddziału POLSKIEJ GRUPY ODLEWNICZEJ S.A. (dawniej PIOMA-ODLEWNIA Sp. z o.o.) zostały przekazane w formie aportu do nowo powstałego podmiotu – Spółki PIOMA-ODLEWNIA Zakład Produkcyjny Sp. z o.o. Firma Spółki została zmieniona i od dnia 22 grudnia 2008 r. brzmi: PIOMA-ODLEWNIA Sp. z o.o. PIOMA-ODLEWNIA Sp. z o.o. (wówczas pod firmą PIOMA-ODLEWNIA Zakład Produkcyjny Sp. z o.o.) rozpoczęła działalność produkcyjną 1 grudnia 2007 r.

W dniu 31.05.2017 r. Sąd Rejonowy dla Łodzi-Śródmieścia w Łodzi XX Wydział Krajowego Rejestru Sądowego wydał postanowienie o połączeniu ze spółką Kopex Foundry Sp. z o.o.

Dalszą działalność zakład produkcyjny byłej spółki Kopex Foundry Sp. z o.o. prowadzony jest jako oddział spółki Pioma-Odlewnia Sp. z o.o. w Stalowej Woli.

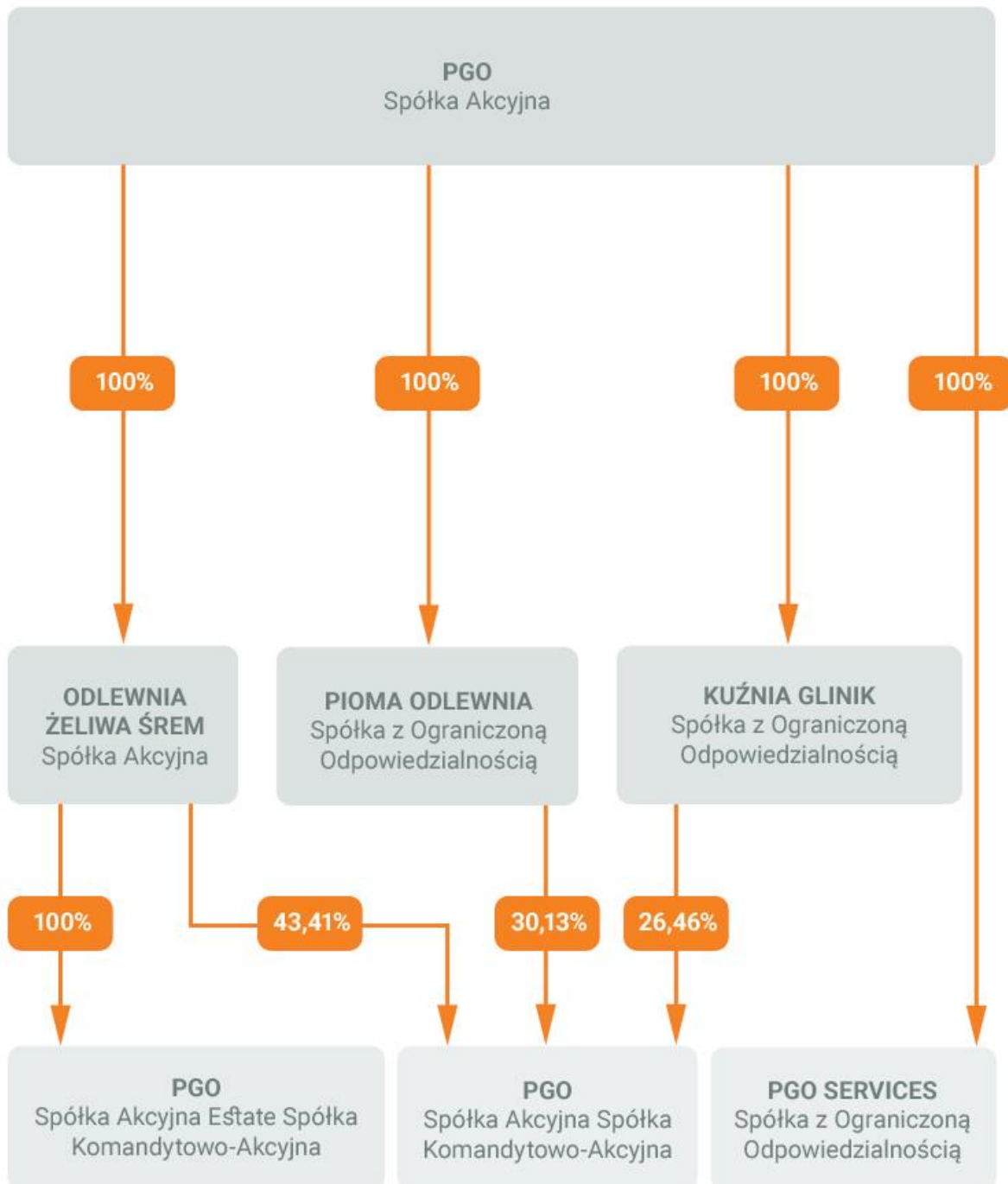
Z dniem 10 stycznia 2019 roku, zgodnie z art. 492 kodeksu spółek handlowych, tj. poprzez przeniesienie całego majątku, nastąpiło połączenie Pioma-Odlewnia Sp. z o.o. z PGO S.A. z siedzibą w Katowicach (Spółka przejmująca).

Przedmiotem działalności Spółki są w szczególności:

- odlewnictwo żeliwa,
- odlewnictwo staliwa,
- odlewnictwo metali lekkich,
- produkcja pozostałych wyrobów z drewna (modele do produkcji odlewów),
- prowadzenie wszelkiej innej działalności gospodarczej (produkcyjnej, handlowej, usługowej) zgodnie z umową Spółki i niewymagającej uzyskania koncesji i zezwoleń.

Pioma-Odlewnia Sp. z o.o. dysponuje niezbędnym potencjałem produkcyjnym oraz zapleczem technologicznym umożliwiającym kompleksową realizację wszystkich faz procesu technologicznego wyrobu odlewów: od opracowania projektu technologicznego formy, przez wykonanie lub adaptację omodelowania, po dobranie odpowiedniego gatunku stopu, wykonanie odlewu, obróbkę cieplną, a następnie obróbkę mechaniczną i wykonanie badań gotowego produktu.

Graficzna prezentacja struktury Grupy Kapitałowej PGO według stanu na dzień 31 grudnia 2018 r.



2. Organy spółki

2.1. Zarząd

Na dzień 31.12.2017 r. w skład Zarządu Spółki wchodził:

- Rafał Kania – Prezes Zarządu
- Arnold Bul - Członek Zarządu

Na dzień 31.12.2018 r. w skład Zarządu Spółki wchodził:

- Rafał Kania – Prezes Zarządu
- Arnold Bul - Członek Zarządu

W związku z połączeniem z PGO S.A. z dniem 10.01.2019 nastąpiła zmiana zarządu w skład którego wchodzi:

Lucjan Augustyn - Wiceprezes Zarządu
Bulanowski Andrzej - Wiceprezes Zarządu
Kaźmierski Ireneusz - Wiceprezes Zarządu:
Łukasz Petrus - Prezes Zarządu

2.2. Rada Nadzorcza

W 2017 roku dniem 29.05.2017 zostali odwołani:

- Tomasz Domogała – z funkcji Przewodniczącego Rady Nadzorczej
- Jacek Leonkiewicz – z funkcji Wiceprzewodniczącego Rady Nadzorczej
- Magdalena Zajązkowska-Ejsymont – z funkcji Sekretarza Rady Nadzorczej

Z dniem 29.05.2017 r. Nadzwyczajne Zgromadzenie Udziałowców postanowiło, że nie będzie ustanowiona Rada Nadzorcza w Pioma-Odlewnia Sp. z o.o.

W 2018 roku nie było ustanowionej Rady Nadzorczej

Z uwagi na połączenie z PGO S.A. na dzień podpisywania Sprawozdania Finansowego w skład Rady Nadzorczej wchodzi:

Tomasz Domogała - Przewodniczący
Czesław Kisiel - Wiceprzewodniczący
Jacek Leonkiewicz
Magdalena Zajązkowska-Ejsymont
Jacek Krysiński
Michał Nowak
Dorota Wyjadłowska
Tomasz Kruk

3. Informacja o produktach, rynkach zbutu oraz źródła zaopatrzenia

3.1. Produkty i rynki zbytu

Pioma-Odlewnia Sp. z o.o. specjalizuje w produkcji jednostkowej i krótkoseryjnej wysokiej jakości odlewów stalowych. Oferuje odlewy stalowe o masie od 5 kilogramów do 8 ton. Odbiorcami odlewów są przede wszystkim firmy z przemysłu maszynowego, wydobywczego, kolejowego, stoczniowe i morskiej energetyki. Znaczna część produkcji trafia do odbiorców zagranicznych.

W zakresie wyrobów stalowych Spółka produkuje staliwa: węglowe konstrukcyjne, stopowe konstrukcyjne, odporne na ścieranie (w tym wysokomanganowe i wysokochromowe) żaroodporne i żarowytrzymałe, kwasoodporne oraz staliwa odporne na korozję. Odlewy stalowe wytwarzane przez Spółkę mają zastosowanie głównie jako elementy maszyn górniczych oraz turbin parowych i gazowych. Wykorzystywane są także jako podzespoły w przemyśle kolejowym, metalurgicznym oraz stoczniowym. Istotną część produkcji stanowią również elementy armatury przemysłowej oraz podzespoły do produkcji pomp.

Cały proces produkcji odlewów w spółce odbywa się zgodnie z Systemem Zarządzania Jakością spełniającym wymagania normy PN EN ISO 9001:2008 nadzorowany przez Germanischer Lloyd Certification GmbH. Produkty Piomy-Odlewni spełniają wymagania światowych towarzystw kwalifikacyjnych takich jak Lloyd's Register, Germanischer Lloyd, Det Norske Veritas oraz inne oczekiwanych przez klienta.

W roku 2018 Spółka kontynuowała rozpoczęte na przestrzeni ostatnich lat zmiany w obszarze marketingowym, organizacyjnym, produkcyjnym i technologicznym, konieczne do prowadzenia skutecznych działań w warunkach dynamicznie zmieniających się realiów rynkowych.

Oddział w Stalowej Woli specjalizuje się w produkcji jednostkowej i małoseryjnej wysokiej jakości odlewów stalowych o masie od kilkudziesięciu kilogramów do 5 ton. Odlewy wykonywane są ze staliw węglowych, stopowych oraz odpornych na ścieranie (w tym staliwo wysokomanganowe).

Produkowane odlewy wykorzystywane są w maszynach i urządzeniach stosowanych w następujących branżach: przemysł wydobywczy, maszyny budowlane, energetyka, przemysł spożywczy, urządzenia dźwigowe, cementownie, hutnictwo, przemysł stoczniowy i kolejowy. Proces produkcji odlewów odbywa się zgodnie z Systemem Zarządzania Jakością spełniającym wymagania normy ISO 9001:2015 nadzorowanym przez ISOCERT Sp. z o.o. Sp.k. Wyroby spełniają wymagania towarzystw kwalifikacyjnych takich jak Lloyd's Register, ABS, DVS ZERT, TUV Rheinland i PKP Cargo. Spółka posiada także Koncesję Wojskową w zakresie wytwarzania i obrotu wyrobami o przeznaczeniu wojskowym lub policyjnym.

Nowym rozwiązaniem w Pioma-Odlewnia jest realizowany projekt bazujący na technologii wtórnej metalurgii wykorzystującej konwertor AOD. Globalizacja gospodarki światowej, ciągłe dążenie do podnoszenia efektywności procesów produkcyjnych, zwiększanie sprawności

stosowanych urządzeń, przy rosnących wymaganiach ekologicznych, wymuszają na nas ciągłą pracę nad stosowanymi technologiami. Dzięki realizacji przedsięwzięcia Grupa PGO zapewni swoim kontrahentom powtarzalną produkcję odlewów z materiałów o podwyższonych parametrach.

3.2. Źródła zaopatrzenia

Podstawowe grupy surowców i materiałów produkcyjnych w Pioma - Odlewnia to:

- materiały wsadowe,
- materiały formierskie,
- pozostałe materiały pomocnicze.

Ceny materiałów wsadowych kupowanych w 2018 r. wyglądały następująco:

- złom – ceny utrzymywały się na stabilnym poziomie przez cały 2018 rok
- dodatki stopowe –
 - nikiel ceny w II i III kwartał w odniesieniu do I i IV zanotowany wzrost cen na giełdach światowych.
 - żelazo - krzem i żelazo - mangan – spadek cen w II, III, IV kwartale 2018 roku
- elektrody Grafitowe – spadek cen w II, III, i IV kwartale w odniesieniu do I kwartału
- materiały formierskie, jak żywice, filtry, otuliny, piaski wykazywały stabilność cenową, pozostałe materiały formierskie utrzymywały się również na stałym, niezmiennym poziomie cenowym.

W roku 2018 r. Pioma - Odlewnia prowadziła ścisłą kontrolę wielkości dokonywanych zakupów oraz dążyła do utrzymywania na niskim poziomie zapasów magazynowych, przy zapewnieniu ciągłości produkcji.

W zakresie zaopatrzenia w materiały, towary i usługi Pioma-Odlewnia w 2018 r. współpracowała z około 440 dostawcami, głównie krajowymi. Wśród dostawców zagranicznych były firmy z Niemiec, Wielkiej Brytanii oraz Czech.

4. Badania i rozwój

Działania innowacyjne w 2018r. skupiały się w obszarach:

- realizacja projektu NCBiR w ramach Projektu Demonstrator dla projektu: „Demonstracja technologii wytwarzania innowacyjnych odlewów staliwnych przeznaczonych do zastosowania w ekstremalnych warunkach eksploatacji”-realizacja kamieni milowych I etapu.
- współudział w przygotowaniu i uzyskaniu dofinansowania projektu w ramach NCBiR dla oddziału Stalowa Wola: „Opracowanie oraz weryfikacja w warunkach rzeczywistych technologii wytwarzania monoblokowych krzyżownic manganowych o podwyższonych parametrach użytkowych dedykowanych branży kolejowej”
- przygotowanie danych bazowych dla Systemu ABAS
- poprawa technologii produkcyjnej skupiała się w obszarach:
 - technologii formy i rdzenia,

- sporządzania mas formierskich i rdzeniowych,
- metalurgii staliwa,
- metaloznawstwa, obróbki cieplnej i wykańczanie odlewów,
- mechanizacji i automatyzacji procesów odlewniczych.

W zakresie technologii wykonania formy i rdzeni przeprowadzono ponad 212 wdrożeń technologicznych dla nowych pozycji oraz wprowadzono około 46 optymalizacji do istniejących technologii. Porównując Hp z 2017 do 2018 dla 40 nierentownych pozycji, modyfikacje technologiczne dały średnio spadek Hp na wykańczaniu o 20% i Hp na spawaniu o 45%. Przeprowadzono 4 próby na materiałach, których celem było sprawdzenie jakości oraz efektywności produkcyjno-technologicznej materiałów nowych i stosowanych w odlewni oraz materiałów będących dla nich alternatywą. Opracowano 5 nowych instrukcji, dodatkowo zaktualizowano istniejące dokumenty technologiczne w postaci procedur oraz MWT. Przeprowadzono szkolenie pracowników w zakresie przygotowania i nanoszenia pokryć ochronnych na formy i rdzenie.

W zakresie metalurgii i obróbki cieplnej staliwa zostało zaktualizowanych oraz wydanych około 6 instrukcji. Ze względu na wprowadzenie nowych gatunków, zmiany składu chemicznego i własności wytrzymałościowych według wymagań klientów zostało wyemitowanych 17 nowych i 3 JKMy zaktualizowane. Wykonano ponad 300 wytopów próbnych i opracowano dokumentację techniczną Projektu Demonstrator w celu spełnienia kamieni milowych I etapu. Przeprowadzono cykl trzech szkoleń dla struktur marketingowych grupy PGO przybliżającą nową technologię opartą o konwertor AOD. Opracowano i zweryfikowano 121 struktur gatunków staliwa i 79 struktur złomów obiegowych do systemu ABAS.

W zakresie napraw i procesów spawalniczych przeprowadzono kwalifikacje technologii spawania z udziałem zewnętrznych jednostek certyfikujących oraz pracowano 3 instrukcje. Przeprowadzono szkolenia dla spawaczy w metodzie TIG, MAG i MMA. Wykonano próby z podgrzewaniem odlewów metodą indukcyjną oraz próby żłobienia przy użyciu plazmy.

5. Ochrona środowiska

PIOMA-ODLEWNIA Sp. z o.o. kwalifikowana jest jako zakład posiadający instalację IPPC (Integratet Polluiton Prevention and Control), której funkcjonowanie, ze względu na rodzaj i skalę prowadzonej w niej działalności, może powodować znaczne zanieczyszczenie poszczególnych elementów przyrodniczych albo środowiska jako całości. Zatem jej funkcjonowanie oparte jest o zintegrowane pozwolenie formalno-prawne regulujące sposób i zakres korzystania ze środowiska oraz nakładające podstawowe obowiązki dotyczące prowadzenia działalności produkcyjnej w odniesieniu do zagadnień ochrony środowiska. Dla Spółki pozwolenie zintegrowane wydane zostało przez Wojewodę Łódzkiego w dniu 31 maja 2007 r. i jest na bieżąco aktualizowane przez Marszałka Województwa Łódzkiego, w przypadku wystąpienia zmian techniczno - technologicznych mogących mieć wpływ na emisję do środowiska. W 2018 r. wystąpiono z wnioskiem o wydanie nowego pozwolenia zintegrowanego w celu ujednoczenia tekstu obowiązującego pozwolenia, z uwzględnieniem wszystkich zmian wprowadzonych do tego pozwolenia od dnia jego wydania.

Na podstawie warunków monitoringu określonych w pozwoleniu zintegrowanym zakład regularnie monitoruje swój wpływ na środowisko prowadząc monitoring: emisji zanieczyszczeń do powietrza oraz skuteczności urządzeń i filtrów odpylających, emisji hałasu jak również rodzaju i ilości wytworzonych odpadów.

W roku 2018 parametry produkcji, podstawowe dane dotyczące zużycia surowców, paliw i energii, ilości i rodzaje wytworzonych odpadów wyszczególnione w pozwoleniu zintegrowanym nie przekroczyły określonych parametrów technologiczno-produkcyjnych mogących mieć wpływ na stan środowiska w zakładzie i jego najbliższym otoczeniu.

PIOMA-ODLEWNIA Sp. z o.o. zarządza składowiskiem odpadów innych niż niebezpieczne i obojętne w m. Podkałek. Funkcjonowanie ww. składowiska oparte jest na decyzjach Marszałka Województwa Łódzkiego w zakresie przetwarzania odpadów oraz zamknięcia składowiska i jego rekultywacji.

W okresie o którym mowa Spółka wywiązała się z następujących obowiązków:

- badania emisji zanieczyszczeń wprowadzanych do powietrza;
- badania jakości wód gruntowych, przemieszczeń pionowych i opadu atmosferycznego na składowisku;
- rekultywacji ww. składowiska odpadów;
- okresowych informacji o zakresie korzystania ze środowiska i należnych z tego tytułu opłat;
- sprawozdawczych z zakresu gospodarki odpadami;
- sprawozdawczych o instalacjach i emisjach do Krajowego Ośrodka Bilansowania i Zarządzania Emisjami;
- sprawozdawczych do Krajowego Rejestru Uwalniania i Transferu Zanieczyszczeń;
- sprawozdawczych do Głównego Urzędu Statystycznego;

6. Zatrudnienie i sytuacja płacowa

Średnioroczne zatrudnienie w 2018 r. wyniosło 393 osób. Stan na 31 grudnia 2018 wynosił 396 osób zatrudnionych na umowy o pracę na czas określony i na czas nieokreślony. Koszty zatrudnienia w roku 2018 wyniosły 29 337 tys. zł.

7. Przewidywany rozwój

Realizacja kolejnych etapów projektu "Demonstracja technologii wytwarzania innowacyjnych odlewów staliwnych przeznaczonych do zastosowania w ekstremalnych warunkach eksploatacji" związanych z opracowaniem technologii wytapiania stopu w konwerterze AOD oraz wykonaniem wytopów próbnych spełniających założone wymagania.

Równolegle z wymaganymi pracami prowadzone będą próby zastosowania nowych wyłożeń ogniotrwałych tak konwertora, pieca indukcyjnego jak i kadzi odlewniczych.

W odniesieniu do dedykowanych procesowi AOD mas alkaliczno-fenolowych, prowadzone będą prace mające na celu pełne opracowanie i wdrożenie technologii z nimi związanej (skurcz, technologia zasilania, krzepnięcia, formowania i zalewania - współpraca z AGH), docelowo - opracowanie Warunków Technicznych do instalacji docelowej jak i opracowania technologii odlewniczej dla wdrażanych konkretnych gatunków i produktów.

Całokształt prac pozwoli na uzyskanie wysokiej jakości wyrobów ,których wytwarzanie do tej pory nie było możliwe a co za tym idzie - pozyskanie zamówień z nowych rynków, np. armatury przemysłowej, gdzie wymagane są materiały wysokostopowe o niskiej zawartości węgla do 0,02 %, przemysłu energetycznego, kolejnictwa jak i przemysłu wydobywczego.

8. Sytuacja majątkowa i finansowa

8.1. Sytuacja finansowa

Sprawozdanie finansowe zostało sporządzone na dzień 31.12.2018 r. wg zasad zawartych w Międzynarodowych Standardach Sprawozdawczości Finansowej

Przychody, koszty oraz wyniki Spółki za rok 2018 oraz porównawczo za rok 2017 przedstawiają się następująco:

RACHUNEK ZYSKÓW I STRAT	Za okres 01.01.2018 - 31.12.2018	Za okres 01.01.2017 - 31.12.2017
Działalność kontynuowana		
Przychody ze sprzedaży	151 507	119 390
Koszt własny sprzedaży	(108 017)	(89 170)
Zysk brutto na sprzedaży	43 490	30 220
Koszty sprzedaży	(2 363)	(2 304)
Koszty zarządu	(16 200)	(15 792)
Pozostałe przychody operacyjne	2 736	3 009
Pozostałe koszty operacyjne	(4 713)	(4 587)
Zysk z działalności operacyjnej	22 950	10 546
Przychody finansowe	464	2 008
Koszty finansowe	(1 126)	(1 787)
Zysk przed opodatkowaniem	22 288	10 767
Podatek dochodowy	(5 127)	(1 969)
Zysk netto z działalności kontynuowanej	17 161	8 798
Działalność zaniechana	869	808
Zysk (strata) z działalności zaniechanej	704	655
Zysk netto	17 865	9 453

W roku 2018 przychody ze sprzedaży wzrosły o 27% w stosunku do uzyskanych w roku 2017. Wynik na działalności operacyjnej był o 117% wyższy w stosunku do roku 2017. Zysk netto był o 89% wyższy w stosunku do roku 2017.

W 2018 roku Spółka zaprzestała działalności w Tarnowskich Górach.

8.2. Sytuacja majątkowa

A k t y w a	Stan na 31.12.2018	Stan na 31.12.2017
Aktywa trwałe	75 538	64 136
Wartości niematerialne	13 792	2 314
Rzeczowe aktywa trwałe	54 968	53 604
Udziały w jednostkach zależnych	6 778	6 778
Aktywa z tytułu odroczonego podatku dochodowego	-	1 440
Aktywa obrotowe	55 618	56 495
Zapasy	18 008	16 569
Należności z tytułu dostaw i usług oraz pozostałe należności	34 340	29 515
Należności z tytułu podatków	2 386	5 679
Instrumenty wbudowane i zabezpieczające	-	186
Środki pieniężne i ich ekwiwalenty	762	1 177
Pozostałe aktywa krótkoterminowe	122	130
Aktywa trwałe przeznaczone do sprzedaży	-	3 239
A k t y w a r a z e m	131 156	120 631

P a s y w a	Stan na 31.12.2018	Stan na 31.12.2017
Kapitał własny	62 085	44 604
Kapitał zakładowy	35 904	35 904
Kapitał zapasowy	26 045	16 593
Kapitał rezerwowy	(446)	19
Zyski zatrzymane	582	(7 912)
Zobowiązania długoterminowe	6 480	7 352
Pozostałe zobowiązania finansowe	31	108
Pozostałe zobowiązania	107	279
Rezerwa na odroczonego podatku dochodowego	3 667	4 477
Rezerwy na świadczenia pracownicze	2 675	2 488
Zobowiązania krótkoterminowe	62 591	68 675
Zobowiązania z tytułu dostaw i usług oraz pozostałe zobowiązania	18 055	25 328
Krótkoterminowe kredyty i pożyczki	38 757	38 789
Krótkoterminowe zobowiązania finansowe	72	155
Zobowiązania z tytułu podatków	1 690	1 945
Rezerwy na świadczenia pracownicze	443	605
Pozostałe rezerwy	3 574	1 853
P a s y w a r a z e m	131 156	120 631

W 2018 roku na kapitał zapasowy został przekazany zysk z 2017 roku w kwocie 9 453tys.zł. Poziom kapitałów własnych na koniec 2018 roku stanowi 47% udziału w pasywach ogółem. Natomiast poziom zobowiązań długo i krótkoterminowych wynosi 70 308 tys. zł co stanowi 53% udziału w pasywach ogółem, z czego zobowiązania krótkoterminowe z tytułu kredytów i pożyczek wynoszą 38 757 tys. zł.

8.3. Wskaźniki ekonomiczne

	2018	2017
Rentowność majątku - ROA		
$\frac{\text{wynik finansowy netto}}{\text{suma aktywów}}$	13,6%	7,8%
Rentowność kapitału własnego - ROE		
$\frac{\text{wynik finansowy netto}}{\text{kapitał własny}}$	40,4%	26,9%
Rentowność netto sprzedaży - ROS		
$\frac{\text{wynik finansowy netto}}{\text{przychody ze sprzedaży produktów, towarów i materiałów}}$	11,8%	7,9%
Wskaźnik płynności I		
$\frac{\text{aktywa obrotowe ogółem}}{\text{zobowiązania krótkoterminowe}}$	1,0	0,8
Wskaźnik płynności II		
$\frac{\text{aktywa obrotowe ogółem-zapasy}}{\text{zobowiązania krótkoterminowe}}$	0,6	0,6
Wskaźnik rotacji należności w dniach		
$\frac{\text{średni stan należności z tytułu dostaw i usług} \times 365 \text{ dni}}{\text{przychody ze sprzedaży produktów, towarów i materiałów}}$	87	86
Wskaźnik rotacji zobowiązań w dniach		
$\frac{\text{średni stan zobowiązań z tytułu dostaw i usług} \times 365 \text{ dni}}{\text{koszt własny sprzedanych produktów, towarów i materiałów}}$	41	43
Wskaźnik rotacji zapasów w dniach		
$\frac{\text{średni stan zapasów} \times 365 \text{ dni}}{\text{koszt własny sprzedanych produktów, towarów i materiałów}}$	48	45

Wartość księgowa na jeden udział (w zł)		
<u>kapitał własny</u>	172,92	124,23
liczba udziałów		
Zysk na jeden udział (w zł)		
<u>zysk netto</u>	49,76	26,33
liczba udziałów		

8.4. Ryzyka dotyczące instrumentów finansowych

Spółka w związku z prowadzoną działalnością identyfikuje ryzyka:

- ryzyko kapitałowe
- ryzyko rynkowe (ryzyko walutowe, ryzyko stopy procentowej, ryzyko cenowe)
- ryzyko kredytowe
- ryzyko płynności

Szczegółowe omówienie zarządzania ryzykiem finansowym oraz ryzykiem kapitałowym zostało zaprezentowane w nocie 43 i 42 Sprawozdania finansowego za rok 2018.

9. Informacje dodatkowe

9.1. Transakcje terminowe

Pioma - Odlewnia Sp. z o.o. około 18% przychodów uzyskuje ze sprzedaży za granicę, głównie do krajów Unii Europejskiej. Podstawową walutą, w której rozliczane są transakcje jest euro. Zgodnie z zawartą polityką zabezpieczeń w celu ograniczenia ryzyka kursowego, Spółka zawierała terminowe transakcje zabezpieczające kurs.

Na dzień 31.12.2018 roku Spółka posiadała transakcje zabezpieczające kursy walut typu „forward” na łączną kwotę 2 000 tys. euro i 21 207 tys. SEK , a ich łączna wycena na dzień bilansowy wynosiła minus 21 tys. zł.

9.2. Transakcje z podmiotami powiązаныmi

Transakcje handlowe dokonywane w ramach bieżącej działalności gospodarczej prowadzonej przez Pioma-Odlewnia Sp. z o.o. były oparte na cenach rynkowych i były transakcjami typowymi i rutynowymi. Transakcje z podmiotami powiązаныmi zostały zaprezentowane w Nocie 40 Sprawozdania finansowego za rok 2018.

10. Informacje o umowach zawartych z podmiotem uprawnionym do badania sprawozdania finansowego

W dniu 10 lipca 2018r. Spółka zawarła z „Umowę na usługi audytorskie” z Ernst & Young Audyt Polska Spółka z ograniczoną odpowiedzialnością spółka komandytowa z siedzibą w Warszawie, umowę na przeprowadzenie przeglądu śródrocznego jednostkowego sprawozdania finansowego oraz badania jednostkowego sprawozdania finansowego za rok 2018.

Za przeprowadzenie przeglądu śródrocznego jednostkowego sprawozdania finansowego oraz za przeprowadzenie badania rocznego sprawozdania finansowego ustalono wynagrodzenie w wysokości netto 36 tys. zł.

11. Istotne czynniki ryzyka i zagrożeń

Spółka z uwagi na prowadzony charakter działalności gospodarczej określa istotne czynniki ryzyka i zagrożeń:

- kształtowanie się sytuacji geopolitycznej oraz tempo wzrostu gospodarczego zarówno w rynku krajowym jak i na rynkach zagranicznych
- ryzyko związane ze zmiennością i niejasnością regulacji podatkowych w obszarze podatku od towarów i usług, podatku dochodowego od osób prawnych oraz ubezpieczeń społecznych, co powoduje że ryzyko podatkowe w Polsce jest większe niż w krajach o bardziej dojrzałym systemie podatkowym
- ryzyko destabilizacji geopolitycznej i jej wpływ na gospodarkę w związku z ryzykiem wynikającym z ataków terrorystycznych
- problemy kadrowe związane z zapewnieniem odpowiedniej kadry pracowniczej,
- ryzyko kursowe związane z realizowaną sprzedażą denominowaną w walutach obcych (w szczególności w EUR) przy jednoczesnym ponoszeniu większości kosztów produkcji w PLN,
- ryzyko wzrostu cen czynników energetycznych oraz wzrostu cen na rynkach surowcowych
- ryzyko pogorszenia jakości oferowanych produktów,
- ryzyka wystąpienia dużych awarii, mających wpływ na oddziaływanie na środowisko,
- konkurencja na rynkach zbytu wywołująca presję na obniżenie cen
- kształtowanie się ogólnej sytuacji gospodarczej i tempa wzrostu gospodarczego w kraju oraz na rynkach zagranicznych,
- utrzymująca się słaba kondycja sektora wydobywczego wynikająca m.in. z polityki ekologicznej UE, wyhamowania procesów inwestycyjnych i braku zdecydowanych działań restrukturyzacyjnych;
- ryzyko przenoszenia produkcji wyrobów niskoprzetworzonych do krajów o niższych kosztach wytworzenia,
- silna konkurencja na rynku powodująca znaczną presję na obniżanie cen.

12. Istotne zdarzenia po dniu bilansowym

W dniu 10 stycznia 2019 roku Sąd Rejonowy Katowice-Wschód Wydział VIII Gospodarczy Krajowego Rejestru Sądowego, dokonał rejestracji połączenia Pioma-Odlewnia Sp. z o.o. z PGO SA (spółka przejmująca) z siedzibą w Katowicach. Z dniem 10 stycznia 2019 roku Pioma-Odlewnia stanowi oddział PGO SA pod firmą PGO SA Pioma-Odlewnia Oddział w Piotrkowie Trybunalskim.

Do Pioma-Odlewnia w dniu 18 lutego 2019 roku wpłynął pozew spółki HSW-Aluminium Sp. z o.o., o zapłatę 3,2 mln zł wraz z ustawowymi odsetkami z tytułu zawartych dnia 5.12.2007r. oraz dnia 10.01.2008r. umów HSW – Aluminium Sp. z o.o. a STA – Odlewnia Sp. z o.o., dotyczących dostawy maszyn.

W wyniku przejęcia spółki STA-Odlewnia Sp. z o.o. (która to pierwotnie była stroną umowy) przez Kopex Foundry Sp. z o.o., a następnie przejęcia Kopex Foundry Sp. z o.o. przez Pioma-Odlewnia Sp. z o.o., (w wyniku połączenia obecnie PGO S.A.) zostało skierowane roszczenie do Pioma-Odlewnia Sp. z o.o..

Z uwagi, że w sprawie toczyły się już dwa postępowania sądowe pomiędzy tymi samymi stronami (spółkami, które z uwzględnieniem przekształceń własnościowych obecnie weszły w skład PGO S.A.) o zapłatę wynagrodzenia oraz o zapłatę odszkodowania tych samych transakcji handlowych i oba prawomocne wyroki były korzystne dla Spółki - w sprawie o zapłatę nastąpiło oddalenie skargi kasacyjnej przez Sąd Najwyższy wyrokiem z dnia 27.04.2012r. oraz w sprawie o odszkodowanie przez Sąd Apelacyjny w Katowicach w dniu 17.02.2015 r. wydał wyrok zmieniający wyrok sądu I instancji i oddalający powództwo.

Po przeprowadzonej analizie prawnej, w ocenie Spółki, uwzględniając okoliczności sprawy, w tym przede wszystkim fakt, że dwie sprawy sądowe dotyczące umów z HSW-Aluminium Sp. z o.o. zostały prawomocnie rozstrzygnięte na korzyść Spółki, pozew w w/w sprawie powinien podlegać odrzuceniu z uwagi na powagę rzeczy osądzonej. Wobec powyższego Spółka, nie zawiązała w związku z roszczeniem HSW-Aluminium Sp. z o.o. rezerwy, która obciążałaby wynik finansowy.

Piotrków Trybunalski, dnia 29 maj 2019 r.

Sprawozdanie podpisane przez zarząd Spółki PGO SA. (przejmującej)

Lucjan Augustyn – Wiceprezes Zarządu

Andrzej Bulanowski – Wiceprezes Zarządu

Ireneusz Kazimierski - Wiceprezes Zarządu

Łukasz Petrus – Prezes Zarządu